

# Beslissing

## van de VREG

met betrekking tot de aanvraag tot toelating voor de aanleg en het beheer van een directe lijn door Electrabel nv, gesitueerd tussen een windturbine die geplaatst zou worden op een perceel gelegen te 2450 Meerhout, aan de overzijde van het Albertkanaal ten opzichte van de site van ExxonMobil Petroleum & Chemical bv gelegen te Biezenhoed 2, 2450 Meerhout, en voormelde site van ExxonMobil Petroleum & Chemical bv

## Inhoud

<b>1.</b>	<b>Inleiding .....</b>	<b>3</b>
1.1.	Aanleiding.....	3
1.2.	Wettelijke kader .....	4
1.2.2.	Weigeringsgronden .....	5
1.2.3.	Verplichting tot advies netbeheerder.....	5
1.2.4.	Publicatie van de toelating en de identiteit van de beheerder .....	5
1.3.	Toelating vereist: de directe lijn overschrijdt de grenzen van de eigen site.....	6
1.4.	Advies van de netbeheerder .....	6
<b>2.</b>	<b>Analyse en beoordeling.....</b>	<b>8</b>
2.1.	Bespreking weigeringsgronden .....	8
2.1.1	Eerste weigeringsgrond: installaties gelegen achter verschillende toegangspunten worden met elkaar verbonden .....	8
2.1.2.	Tweede weigeringsgrond: de rechten van afnemers worden niet gewaarborgd.....	8
2.1.3.	Derde weigeringsgrond: er is niet voldaan aan de toelatingsvoorwaarden vastgesteld door de Vlaamse Regering.....	9
2.1.4.	Vierde weigeringsgrond: de veiligheid van het net van de netbeheerder in wiens geografisch gebied de directe lijn is gelegen, komt aantoonbaar in het gedrang .....	9
2.2.	Conclusie .....	11
	<b>Beschikbaar gedeelte .....</b>	<b>12</b>

# 1. Inleiding

## 1.1. Aanleiding

Op 16 december 2022 diende Electrabel nv, met maatschappelijke zetel te Simon Bolivarlaan 34, 1000 Brussel en met ondernemingsnummer 0403.170.701 (hierna “Electrabel”), een aanvraag in tot toelating voor de aanleg en het beheer van een directe lijn, gesitueerd tussen een windturbine die geplaatst zou worden op een perceel gelegen te 2450 Meerhout, met kadastraal perceelnummer 573b<sup>1</sup>, en een perceel van de vestigingseenheid van ExxonMobil Petroleum & Chemical bv, met maatschappelijke zetel te Polderdijkweg 3, 2030 Antwerpen en met ondernemingsnummer 0416.375.270, gelegen te Biezenhoed 2, 2450 Meerhout (hierna “de site van ExxonMobil te Meerhout”), met kadastraal perceelnummer 718m.

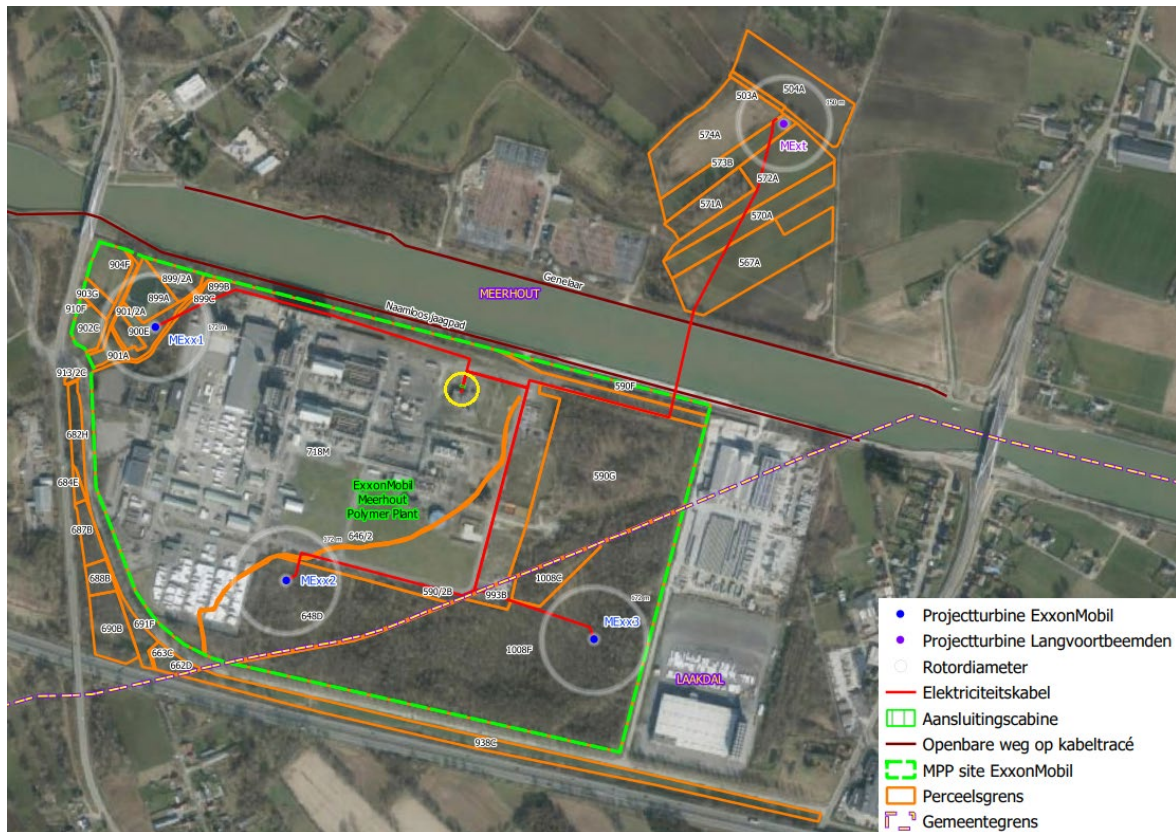
De aanvrager gaf de volgende toelichting bij zijn aanvraag, waaruit blijkt dat deze kadert binnen een ruimer windturbineproject:

*“ENGIE (Electrabel, nvdr) ontwikkelt een windturbineproject, Meerhout ExxonMobil, bestaande uit vier windturbines. Drie daarvan zijn gelegen op de Meerhout Polymers Plant (MPP) site van ExxonMobil te Meerhout (...). Eén daarvan is gelegen in agrarisch gebied aan de overzijde van het Albertkanaal (ten opzichte van de ExxonMobil MPP site) (...). Die laatste windturbine wensen ENGIE (Electrabel, nvdr) en ExxonMobil, net als de drie windturbines bij ExxonMobil zelf, eveneens te verbinden met een elektriciteitscabine op de MPP site van ExxonMobil. Deze verbinding zou gebeuren via een elektriciteitskabel die, via een onderboring, twee openbare wegen (Genelaar en een naamloos jaagpad) en het Albertkanaal kruist. Het betreft hier dus een directe lijn met afname buiten de eigen site.”*

De aanvrager maakte in het kader van zijn aanvraag tevens onderstaande schets van het beoogde project over. De beoogde directe lijn waarop deze aanvraag betrekking heeft, betreft enkel de elektriciteitslijn tussen de op onderstaande schets vermelde “Projectturbine Langvoortbeemden” en de “Aansluitingscabine”. De “Aansluitingscabine” is op onderstaande schets in het geel omcirkeld:

---

<sup>1</sup> Waar in deze beslissing naar kadastrale percelen wordt verwezen, betreft het telkens kadastrale percelen behorende tot de volgende kadastrale afdeling: Meerhout, Afdeling 2, Sectie D.



## 1.2. Wettelijke kader

### 1.2.1. Toelating vereist indien de directe lijn de grenzen van de eigen site overschrijft

Luidens artikel 1.1.3, 26° van het Energiedecreet<sup>2</sup> is een directe lijn een elektriciteitslijn met een nominale spanning die gelijk is aan of minder is dan 70 kilovolt, die een productie-installatie met een afnemer verbindt.

In artikel 4.5.1, §1 van het Energiedecreet is bepaald dat de aanleg en het beheer van een directe lijn die de grenzen van de eigen site niet overschrijft, altijd is toegelaten, en dat de beheerder ervan is onderworpen aan een loutere meldingsplicht. Krachtens artikel 4.5.1, §2 van het Energiedecreet is de aanleg en het beheer van een directe lijn die de grenzen van de eigen site overschrijft, alleen toegestaan na een voorafgaande toelating van de VREG. Het is derhalve de ligging van de directe lijn, al dan niet met overschrijding van de grenzen van de eigen site, die bepalend is voor de op de beheerder toepasselijke verplichting: een loutere meldingsplicht, dan wel de verplichting tot aanvraag van een voorafgaande toelating van de VREG.

Luidens artikel 1.1.3, 30°/1 van het Energiedecreet is een eigen site het kadastrale perceel of de aansluitende kadastrale percelen van dezelfde natuurlijke persoon of rechtspersoon als eigenaar, erfpachter, opstalhouder of concessiehouder.

<sup>2</sup> Decreet van 8 mei 2009 "houdende algemene bepalingen betreffende het energiebeleid", BS 7 juli 2009

### 1.2.2. Weigeringsgronden

De VREG kan een aanvraag tot toelating van de aanleg en het beheer van een directe lijn alleen weigeren in een van de hierna volgende gevallen:

- 1) de installaties die achter verschillende toegangspunten liggen worden met elkaar verbonden, of
- 2) de rechten van afnemers worden niet gewaarborgd, of
- 3) er is niet voldaan aan de toelatingsvoorwaarden die de Vlaamse Regering vastgesteld heeft, of
- 4) de veiligheid van het net van de netbeheerder in wiens geografisch gebied de directe lijn of directe leiding is gelegen, komt aantoonbaar in het gedrang.<sup>3</sup>

### 1.2.3. Verplichting tot advies netbeheerder

Overeenkomstig artikel 4.5.2, §2, tweede lid van het Energiedecreet moet de VREG in het kader van een aanvraag tot het verkrijgen van de toelating het advies inwinnen van de netbeheerder in wiens geografisch gebied de directe lijn gelegen is. Deze adviestermijn bedraagt vijftien dagen.

Luidens artikel 1.1.3, 90° van het Energiedecreet is een netbeheerder, een elektriciteitsdistributienetbeheerder, een aardgasdistributienetbeheerder of de beheerder van het plaatselijk vervoernet van elektriciteit.

De afnemer, de site van ExxonMobil te Meerhout, is aangesloten op het transmissienet, en meer bepaald op de 150kV-onderstations Meerhout en Beringen. Bijgevolg is de beheerder van het transmissienet, Elia Transmission Belgium nv<sup>4</sup> (hierna “Elia”), in elk geval een betrokken netbeheerder die om advies moet worden verzocht. De beoogde directe lijn is voorts ook ten dele gelegen in het geografisch gebied van de elektriciteitsdistributienetbeheerder Iveka (Intercommunale Vereniging voor de Elektrische Distributie in de Kempen en het Antwerpse). Fluvius System Operator cv<sup>5</sup> (hierna “Fluvius”) treedt op als de werkmaatschappij van alle in het Vlaamse Gewest gesitueerde elektriciteitsdistributienetbeheerders, waaronder Iveka.<sup>6</sup>

De VREG won om bovenstaande redenen het advies in van zowel Elia als Fluvius (zie hierna onder punt 1.4).

### 1.2.4. Publicatie van de toelating en de identiteit van de beheerder

Overeenkomstig artikel 4.5.2, §2, zesde lid van het Energiedecreet, publiceert de VREG op zijn website een actuele lijst van de directe lijnen waarvoor een toelating is verleend, alsook van de beheerders van die directe lijnen.

Het register van directe lijnen is raadpleegbaar via de volgende weblink:  
<https://www.vreg.be/nl/directe-lijnen-en-leidingen>.

<sup>3</sup> Cfr. artikel 4.5.1, §2, derde lid van het Energiedecreet.

<sup>4</sup> Met zetel te Keizerslaan 20, 1000 Brussel en met ondernemingsnummer 0731.852.231.

<sup>5</sup> Met zetel te Brusselsesteenweg 199, 9090 Melle en met ondernemingsnummer 0477.445.084.

<sup>6</sup> De VREG verleende bij beslissing van 26 juni 2018 toestemming aan de distributienetbeheerders Gaselwest, IMEA, Imewo, Intergem, Iveka, Iverlek, Sibelgas, PBE, Infrax West, IVEG, en Inter-Energa om een beroep te doen op werkmaatschappij Fluvius System Operator cv. Deze beslissing is te raadplegen via:  
<https://www.vreg.be/sites/default/files/document/besl-2018-21.pdf>

### 1.3. Toelating vereist: de directe lijn overschrijdt de grenzen van de eigen site

De aanvrager is voornemens om een windturbine te plaatsen op het perceel met kadastraal perceelnummer 573b, gelegen te 2450 Meerhout, ten noorden van het Albertkanaal. Deze windturbine zou worden verbonden met een elektriciteitslijn die achtereenvolgens over de percelen met de volgende kadastrale perceelnummers zou lopen: 572a, 570a en 567a. Vervolgens zou deze elektriciteitslijn het openbaar domein kruisen, m.n. achtereenvolgens een openbare weg, m.n. Genebroek, het Albertkanaal, een jaagpad/loskade en een spoorlijn. Hierna zou de elektriciteitslijn achtereenvolgens over de percelen met de volgende kadastrale perceelnummers lopen: 590f en 718m. Op dit laatste perceel zou de elektriciteitslijn tot slot worden verbonden met de afnemer, in de bestaande cabine waarin de aansluiting op het transmissienet zich situeert.

De windturbine vormt derhalve, als productie-installatie, het beginpunt van de beoogde directe lijn. De aansluitingscabine vormt, als punt waar de verbinding met de afnemer wordt gemaakt, het eindpunt van de beoogde directe lijn.

De beoogde directe lijn overschrijdt de grenzen van de eigen site. Het beginpunt van de directe lijn is immers gesitueerd op het perceel met kadastraal perceelnummer 573b en het eindpunt op het perceel met kadastraal perceelnummer 718m, waarbij voormelde kadastrale percelen geen aansluitende kadastrale percelen zijn, aangezien zij van elkaar worden gescheiden door het openbaar domein, m.n. Genebroek als openbare weg, het Albertkanaal, een jaagpad/loskade en een spoorlijn.

Bijgevolg is de aanleg en het beheer van de beoogde directe lijn, die het voorwerp is van deze beslissing, enkel toegestaan na een voorafgaande toelating van de VREG.

### 1.4. Advies van de netbeheerder

Bij e-mail van 22 december 2022 vroeg de VREG aan Elia advies over de aanvraag van Electrabel.

Bij e-mail van 27 februari 2023 ontving de VREG het advies van Elia. In dit advies komt Elia tot het volgende besluit:

*“Technisch gezien is de aanleg van een directe lijn tussen de productie-installatie van Engie Electrabel op het perceel boven het Albertkanaal (...) en de site van ExxonMobil te Meerhout een geldige en efficiënte oplossing;*

*Deze aanvraag voor de aanleg van een directe lijn betreft een oplossing met uitsluitend de windturbine die via directe lijn wordt aangesloten. Er mogen geen andere gebruikers via deze directe lijn worden aangesloten. Een dergelijke toestand zou dan als een gesloten distributienetwerk moeten worden beschouwd;*

*Gezien de variabiliteit van de windproductie en het afnameprofiel van ExxonMobil te Meerhout, verwacht men een beperkte impact op de toegangstarieven;*

*In de te starten oriëntatiestudie zal Elia aangeven of er beperkingen zijn voor de toegang tot het net voor het gevraagde vermogen en wat mogelijke aansluitingsoplossingen zijn.*

*Om de te nemen veiligheidsmaatregelen te kennen voor de realisatie van de directe lijn, dient tijdig het KLIM/KLIP-proces opgestart te worden.*

*Rekening houdend met bovenstaande elementen, geeft Elia een positief advies voor de realisatie van deze directe lijn.”*

Bij e-mail van 22 december 2022 vroeg de VREG eveneens aan Fluvius advies over de aanvraag van Electrabel. Deze adviesvraag van de VREG beperkte zich tot de vierde weigeringsgrond, m.n. de vraag of de veiligheid van het net van de netbeheerder in wiens geografisch gebied de directe lijn gelegen is, aantoonbaar in het gedrang komt.

Bij e-mail van 16 januari 2023 ontving de VREG het advies van Fluvius. In dit advies stelt Fluvius geen bemerkingen te hebben omtrent het criterium “veiligheid van het net van de netbeheerder komt aantoonbaar in het gedrang”.



## 2. Analyse en beoordeling

### 2.1. Bespreking weigeringsgronden

#### 2.1.1 Eerste weigeringsgrond: installaties gelegen achter verschillende toegangspunten worden met elkaar verbonden

De VREG kan ten eerste de aanvraag weigeren indien de aanleg van de directe lijn tot gevolg heeft dat de installaties die achter verschillende toegangspunten liggen, met elkaar worden verbonden.

Door de aanleg van de beoogde directe lijn zou er geen sprake zijn van twee (of meer) installaties gelegen achter verschillende toegangspunten op hetzelfde net, die via de directe lijn met elkaar verbonden zouden worden. Immers, de windturbine zou middels de beoogde directe lijn enkel worden verbonden met de verbruiksinstallaties op de site van ExxonMobil te Meerhout, die beschikt over een eigen toegangspunt voor afname tot het transmissienet.

Elia formuleerde in zijn advies van 27 februari 2023 geen opmerkingen over de eerste weigeringsgrond.

Er zijn bijgevolg geen redenen om de aanvraag te weigeren op basis van de eerste weigeringsgrond.

#### 2.1.2. Tweede weigeringsgrond: de rechten van afnemers worden niet gewaarborgd

De VREG kan ten tweede de aanvraag weigeren indien de aanleg van de directe lijn tot gevolg heeft dat de rechten van afnemers niet worden gewaarborgd.

Bij de beoordeling van deze weigeringsgrond gaat de VREG dus na of en in welke mate bij de aanleg van de directe lijn de rechten van de afnemer worden gevrijwaard. Voorbeelden van de rechten van de afnemer, die gewaarborgd moeten worden, zijn:

- leverancierskeuze<sup>7</sup>;
- kwaliteit van de dienstverlening bij stroomonderbrekingen;
- kwaliteit van de netspanning;
- toezicht door de regulator op de hoogte van de hem aangerekende tarieven.

Ter waarborging van de rechten van de afnemer, is het vereist dat de afnemer als netgebruiker is geregistreerd op een toegangspunt voor afname tot het transmissienet dat is toegekend aan de aansluiting. De VREG gaat in dat verband dus na of de bij de beoogde directe lijn betrokken afnemer een toegangspunt tot het publieke net heeft.

De afnemer van de beoogde directe lijn, de site van ExxonMobil te Meerhout, is thans als netgebruiker geregistreerd op een individueel afnamepunt dat is toegekend aan de aansluiting op het transmissienet, die zich situeert in de cabine op het perceel met kadastraal perceelnummer 718m. De afnemer behoudt bij de aanleg van de beoogde directe lijn zijn registratie als netgebruiker op het individuele afnamepunt dat is toegekend aan voormelde aansluiting. Aldus blijven de rechten van de afnemer gewaarborgd.

---

<sup>7</sup> In artikel 4.4.1 van het Energiedecreet is het recht op vrije leverancierskeuze verankerd. Het recht op vrije leverancierskeuze houdt voor elke afnemer het recht in om van elektriciteit te kunnen worden voorzien door een leverancier naar keuze.



Elia formuleerde in zijn advies van 27 februari 2023 geen opmerkingen over de tweede weigeringsgrond.

Er zijn bijgevolg geen redenen om de aanvraag te weigeren op basis van de tweede weigeringsgrond.

### **2.1.3. Derde weigeringsgrond: er is niet voldaan aan de toelatingsvoorwaarden vastgesteld door de Vlaamse Regering**

De VREG kan ten derde de aanvraag weigeren indien er niet is voldaan aan de toelatingsvoorwaarden die de Vlaamse Regering heeft vastgesteld.

Tot op heden heeft de Vlaamse Regering ter uitvoering van artikel 4.5.1, §2 van het Energiedecreet (nog) geen voorwaarden vastgelegd waaraan een directe lijn die de grenzen van de eigen site overschrijdt, moet voldoen om te worden toegelaten.

Er zijn bijgevolg geen redenen om de aanvraag te weigeren op basis van de derde weigeringsgrond.

### **2.1.4. Vierde weigeringsgrond: de veiligheid van het net van de netbeheerder in wiens geografisch gebied de directe lijn is gelegen, komt aantoonbaar in het gedrang**

De VREG kan ten vierde de aanvraag weigeren indien de aanleg van de directe lijn tot gevolg zou hebben dat de veiligheid van het net van de netbeheerder in wiens geografisch gebied de directe lijn is gelegen, aantoonbaar in het gedrang komt.

In zijn mededeling van 3 maart 2020 inzake gesloten distributienetten, privé-distributienetten, directe lijnen en directe leidingen (MEDE-2020-01) verduidelijkt de VREG dat de aanleg van de directe lijn enkel kan worden geweigerd indien de netbeheerder, in zijn advies, kan motiveren dat de veiligheid van het net aantoonbaar in het gedrang komt door de aanleg van de directe lijn, hetgeen niet ondervangen wordt door eisen gesteld in geldende regelgeving, en evenmin te remediëren valt middels specifieke voorwaarden die de VREG aan de toelating kan verbinden.<sup>8</sup>

Veiligheidseisen met betrekking tot het transmissie- en elektriciteitsdistributienet zijn opgenomen in o.a. wetgeving en technische voorschriften van de respectievelijke netbeheerders. Het komt aan de netbeheerders toe om de netgebruiker in te lichten over deze eisen in het kader van de aanvraag tot aansluiting van een productie-installatie.

In zijn advies van 27 februari 2023 stelt Elia als volgt:

*“Op basis van het voorgestelde traject, zou de directe ondergrondse verbinding de volgende leidingen van Elia kruisen:*

- Een hoogspanningslijn 380 kV (380.23-24);
- Een hoogspanningslijn 150 kV (146-147) (2 x kruisen);
- Een hoogspanningskabel 150 kV (150.354);
- Een aantal telecommunicatieverbindingen ter hoogte van de ExxonMobil-site.

---

<sup>8</sup> Mededeling van de VREG van 3 maart 2020 inzake gesloten distributienetten, privé-distributienetten, directe lijnen en directe leidingen (MEDE-2020-01), onder hoofding 5.5.3.D. Deze mededeling is te raadplegen via: <https://www.vreg.be/sites/default/files/document/mede-2020-01.pdf>.

*Bij de vergunningsaanvraag en aanleg van de directe lijn zal via de van toepassing zijnde regelgeving een KLIM/KLIP-aanvraag dienen te gebeuren om zo de te nemen veiligheidsmaatregelen te kennen voor de realisatie van de directe lijn.*

*Indien de werken zich in de nabijheid van de hoogspanningslijnen situeren is steeds het advies en akkoord van de netbeheerder vereist. Elia zal dan in functie van de uit te voeren werken een gericht (hoogte) advies overmaken.*

*Voor vaste constructies en bij de uitvoering van werken in de nabijheid van bovengrondse hoogspanningslijnen gelden veiligheidsafstanden zoals onder meer bepaald in Boek 3 van het KB van 8 september 2019 betreffende de installaties voor transmissie en distributie van elektrische energie, Deel 2, Hoofdstuk 2.11, onderafdeling 2.11.1, Deel 7, Hoofdstuk 7.1, onderafdeling 7.1.3.6 en Deel 9, Hoofdstuk 9.3, onderafdeling 9.3.1. - 9.3.2.1. - 9.3.2.2. - 9.3.2.3. - 9.3.3.1. - 9.3.3.2. - 9.3.4.1. - 9.3.4.2. - 9.3.4.3. - 9.3.4.4. - 9.3.5.1. - 9.3.5.2. - 9.3.5.3. - 9.3.5.4. - 9.3.5.5. - 9.3.5.6 en 9.3.6.1.*

*De hoogtebeperking die hieruit volgt is afhankelijk van verschillende factoren (het type van de verbinding en de kabel, de afstand tussen 2 pylonen, omgevingsvariabelen wind en temperatuur, de belasting op de hoogspanningslijn), zodat wij geen globaal cijfer kunnen opgeven.*

*Per project en/of bouwvergunning voeren wij waar noodzakelijk gratis een hoogtemeting uit, teneinde een gedetailleerd advies te kunnen formuleren (dit is eveneens van toepassing voor de opstelling van een bouwkraan).*

*Verder willen wij ook benadrukken dat de inplanting en karakteristieken van de windturbine(s) in overeenstemming moeten zijn met de bepalingen en afstanden t.o.v. de hoogspanningsinstallaties. Bijgevoegd, het laatste advies waarin Elia akkoord heeft gegeven aan Engie met betrekking de voorgestelde inplanting en karakteristieken van de windturbine nabij de hoogspanningspost en hoogspanningslijn te Meerhout.*

*In voorkomend geval dat deze directe lijn toegelaten wordt, zal Elia in het kader van een toekomstige detailstudie voor wijziging van de aansluiting van ExxonMobil te Meerhout eveneens de vereiste beveiligingsprincipes onderzoeken, als ook de vereisten qua conformiteit van de gewijzigde netaansluiting.*

*Daarnaast zal ook ExxonMobil de impact qua veiligheid op zijn eigen site te Meerhout dienen te controleren, zoals bijvoorbeeld de ligging van de directe lijn ten opzichte van bestaande nutsleidingen.”*

In zijn advies van 16 januari 2023 stelt Fluvius geen bemerkingen te hebben omtrent het criterium “veiligheid van het net van de netbeheerder komt aantoonbaar in het gedrang”.

Mits naleving van de geldende regelgeving brengt de aanleg en het beheer van de beoogde directe lijn de veiligheid van het net van de netbeheerder niet aantoonbaar in het gedrang, zoals blijkt uit het advies van Elia van 27 februari 2023 en het advies van Fluvius van 16 januari 2023.

Er zijn bijgevolg geen redenen om de aanvraag te weigeren op basis van de vierde weigeringsgrond.

## 2.2. Conclusie

Er zijn geen redenen om de aanvraag tot toelating voor de aanleg en het beheer van de beoogde directe lijn te weigeren: de aanleg van de directe lijn heeft niet tot gevolg dat installaties gelegen achter verschillende toegangspunten met elkaar worden verbonden, noch dat de rechten van afnemers niet worden gewaarborgd, noch dat de veiligheid van het net van de netbeheerders in wier geografisch gebied de directe lijn is gelegen, aantoonbaar in het gedrang komt.

## Beschikkend gedeelte

De VREG beslist:

**Artikel 1.** toelating te verlenen aan Electrabel nv, met maatschappelijke zetel te Simon Bolivarlaan 34, 1000 Brussel en met ondernemingsnummer 0403.170.701, voor de aanleg en het beheer van een directe lijn, gesitueerd tussen een windturbine die geplaatst zou worden op een perceel gelegen te 2450 Meerhout, met kadastraal perceelnummer 573b, en de vestigingseenheid van ExxonMobil Petroleum & Chemical bv, met maatschappelijke zetel te Polderdijkweg 3, 2030 Antwerpen en met ondernemingsnummer 0416.375.270, gelegen te Biezenhoed 2, 2450 Meerhout, op het perceel met kadastraal perceelnummer 718m.

**Artikel 2.** de beheerder te verplichten om de VREG op de hoogte te brengen van elke wijziging in de identiteit van de beheerder van de directe lijn, alsook van de eventuele buitendienststelling van de directe lijn;

**Artikel 3.** te bepalen dat deze beslissing in werking treedt op de dag van de publicatie ervan op de website van de VREG.

Sint-Joost-ten-Node,

Digitally signed by  
Pieterjan Renier  
Ondertekend door: Pieterjan Renier (Signature)  
Ondertekentijd: 29-3-2023 | 11:51:49 CEST  
 C: BE  
Uitgever: Clitzon CA  
F26A5D189DB443D892EFA7DB82D18350

Pieterjan Renier  
Algemeen directeur