

Beslissing

van de VREG

met betrekking tot de aanvraag tot toelating voor de aanleg en het beheer van directe lijnen door Limoengroen bv, gesitueerd tussen PV-installaties die geplaatst zouden worden op braakliggende percelen gelegen aan de Poortakkerstraat en Louis Blériotlaan te 9051 Gent, en een gebouw in aanbouw, gelegen aan de Amelia Earhartlaan te 9051 Gent

Inhoud

| | | |
|-----------|---|-----------|
| 1. | Inleiding | 3 |
| 1.1. | Aanleiding..... | 3 |
| 1.2. | Wettelijke kader | 6 |
| 1.2.1. | Toelating vereist indien de directe lijn de grenzen van de eigen site overschrijdt..... | 6 |
| 1.2.2. | Weigeringsgronden | 7 |
| 1.2.3. | Verplichting tot advies netbeheerder..... | 7 |
| 1.2.4. | Publicatie van de toelating en de identiteit van de beheerder | 7 |
| 1.3. | Toelating vereist: de directe lijn overschrijdt de grenzen van de eigen site..... | 8 |
| 1.3.1. | Eerste directe lijn..... | 8 |
| 1.3.2. | Tweede directe lijn | 8 |
| 1.3.3. | Derde directe lijn | 9 |
| 1.4. | Advies van de netbeheerder | 9 |
| 2. | Analyse en beoordeling..... | 11 |
| 2.1. | Bespreking weigeringsgronden | 11 |
| 2.1.1 | Eerste weigeringsgrond: installaties gelegen achter verschillende toegangspunten worden met elkaar verbonden | 11 |
| 2.1.2 | Tweede weigeringsgrond: de rechten van afnemers worden niet gewaarborgd | 11 |
| 2.1.2.1 | De rechten van de afnemer van de directe lijnen | 12 |
| 2.1.2.2 | De rechten van overige afnemers in het gebouw in aanbouw | 12 |
| 2.1.3 | Derde weigeringsgrond: er is niet voldaan aan de toelatingsvoorwaarden vastgesteld door de Vlaamse Regering | 13 |
| 2.1.4 | Vierde weigeringsgrond: de veiligheid van het net van de netbeheerder in wiens geografisch gebied de directe lijn is gelegen, komt aantoonbaar in het gedrang | 14 |
| 2.2. | Conclusie | 14 |
| | Beschikkend gedeelte | 15 |

1. Inleiding

1.1. Aanleiding

Op 26 juni 2023 diende Limoengroen bv, met maatschappelijke zetel te 9000 Gent, Burggravenlaan 31 bus 201, en met ondernemingsnummer 0840.067.015 (hierna "Limoengroen bv"), bij de VREG een aanvraag in tot toelating voor de aanleg en het beheer van een directe lijn, gesitueerd tussen een PV-installatie, bestaande uit drie delen, die geplaatst zou worden op thans braakliggende percelen gelegen aan de Poortakkerstraat en Louis Blériotlaan te 9051 Gent, op de kadastrale percelen met perceelnummers D397x¹, D397r, A304r, A304/3e en A85x, en een gebouw in aanbouw gelegen aan de Amelia Earhartlaan te 9051 Gent, op het kadastraal perceel met perceelnummer A312a.

Uit de aanvraag blijkt dat het beoogde project de plaatsing van drie PV-installaties omvat, m.n. de PV-velden met nummers 12, 13 en 17. Aldus heeft de aanvraag betrekking op de volgende drie directe lijnen:

- een eerste directe lijn, tussen een toekomstige PV-installatie, m.n. het PV-veld met nr. 12 (1 MVA), op thans braakliggende percelen gelegen aan de Louis Blériotlaan te 9051 Gent, op de kadastrale percelen met perceelnummer A85x, A304/3e en A304r, en een gebouw in aanbouw, gelegen aan de Amelia Earhartlaan te 9051 Gent, op het kadastraal perceel met perceelnummer A312a;
- een tweede directe lijn, tussen een toekomstige PV-installatie, m.n. het PV-veld nr. 13 (2,5 MVA), op thans braakliggende percelen gelegen aan de Louis Blériotlaan te 9051 Gent, op de kadastrale percelen met perceelnummer A304r en D397x, en een gebouw in aanbouw, gelegen aan de Amelia Earhartlaan te 9051 Gent, op het kadastraal perceel met perceelnummer A312a; en
- een derde directe lijn, tussen een toekomstige PV-installatie, m.n. het PV-veld nr. 17 (1,25 MVA), op thans braakliggende percelen gelegen aan de Poortakkerstraat en Louis Blériotlaan te 9051 Gent, op de kadastrale percelen met perceelnummer D397x en D397r, en een gebouw in aanbouw, gelegen aan de Amelia Earhartlaan te 9051 Gent, op het kadastraal perceel met perceelnummer A312a.

Verder blijkt uit de aanvraag dat het beoogde project tevens de plaatsing van een middenspanningscabine naast het PV-veld met nummer 17 omvat. Elk PV-veld zou middels een elektriciteitslijn eerst worden verbonden met deze middenspanningscabine, die op zijn beurt middels een elektriciteitslijn zou worden verbonden met het gebouw in aanbouw, gelegen aan de Amelia Earhartlaan te 9051 Gent, op het kadastraal perceel met perceelnummer A312a. Deze middenspanningscabine zou niet rechtstreeks worden verbonden met het elektriciteitsdistributienet, en zou derhalve louter een onderdeel vormen van de binneninstallatie.

De aanvrager maakte in het kader van zijn aanvraag onderstaande schets van de beoogde directe lijnen over (hieronder opgedeeld in een deel 1 voor het zuidelijke deel en een deel 2 voor het noordelijke deel). Deze aanvraag heeft betrekking op

¹ Waar in deze beslissing wordt verwezen naar kadastrale percelen, betreft het telkens kadastrale percelen behorende tot de volgende kadastrale afdeling: 44062 - GENT 25 AFD/SINT-DENIJS-WESTREM/.

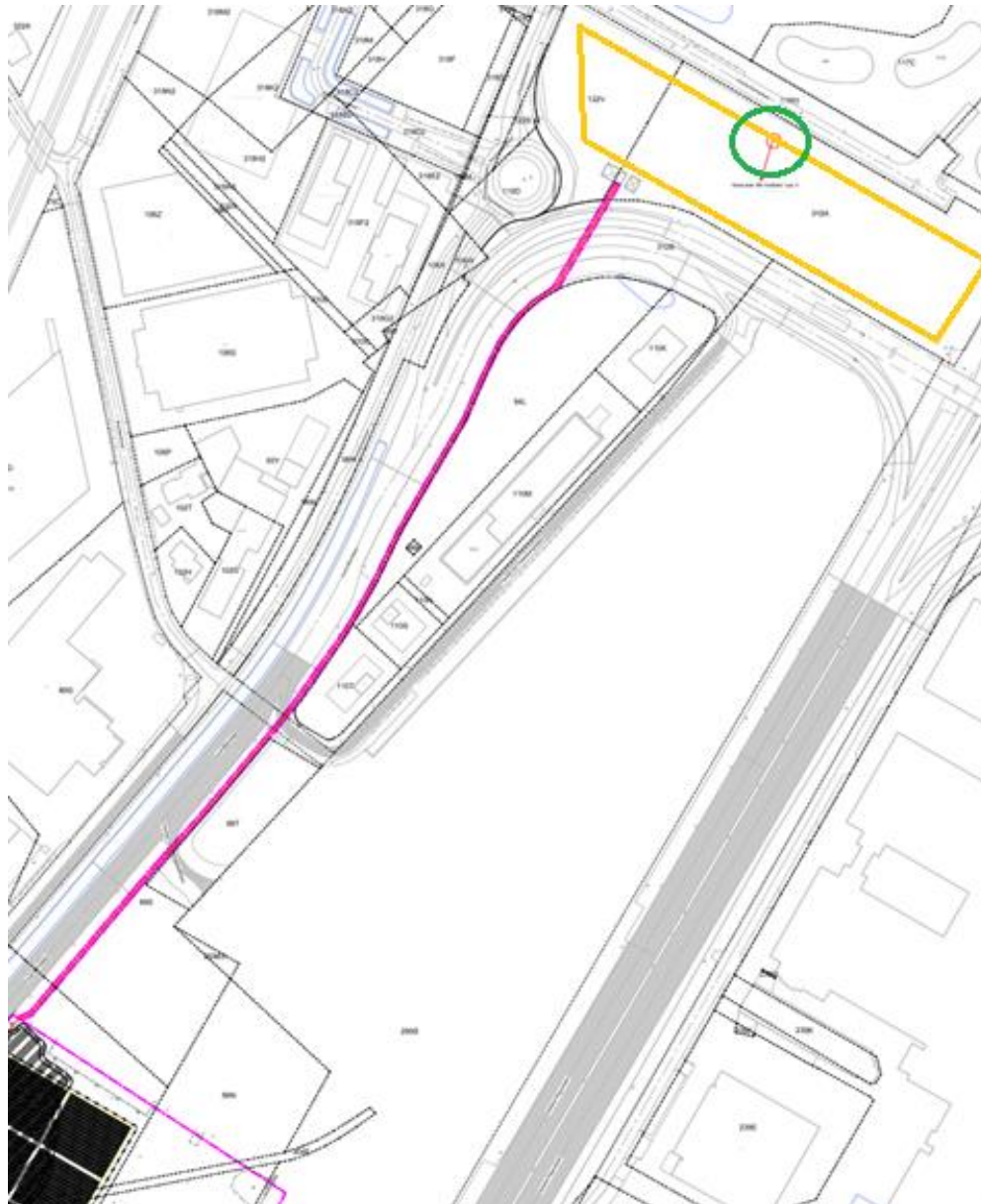
- ten eerste, de elektriciteitslijn, op onderstaande schets aangeduid als rode (op deel 1 van de schets) en paarse lijn (op deel 2 van de schets), tussen het toekomstige PV-veld met nummer 12, dat is gearceerd in het zwart en tevens is aangeduid met het nummer 12 (op deel 1 van de schets), en het gebouw dat in het geel is aangeduid en waarvan de locatie van de aansluiting op het elektriciteitsdistributienet in het groen is omcirkeld (op deel 2 van de schets);
- ten tweede, de elektriciteitslijn, op onderstaande schets aangeduid als rode (op deel 1 van de schets) en paarse lijn (op deel 2 van de schets), tussen het toekomstige PV-veld met nummer 13, dat is gearceerd in het zwart en tevens is aangeduid met het nummer 13 (op deel 1 van de schets), en het gebouw dat in het geel is aangeduid en waarvan de locatie van de aansluiting op het elektriciteitsdistributienet in het groen is omcirkeld (op deel 2 van de schets); en
- ten derde, de elektriciteitslijn, op onderstaande schets aangeduid als rode (op deel 1 van de schets) en paarse lijn (op deel 2 van de schets), tussen het toekomstige PV-veld met nummer 17, dat is gearceerd in het zwart en tevens is aangeduid met het nummer 17 (op deel 1 van de schets), en het gebouw dat in het geel is aangeduid en waarvan de locatie van de aansluiting op het elektriciteitsdistributienet in het groen is omcirkeld (op deel 2 van de schets).

De middenspanningscabine die naast het PV-veld met nummer 17 zou worden geplaatst, deel van de binneninstallatie, is op onderstaande schets in het blauw omcirkeld (op deel 1 van de schets). Elk van voormelde drie PV-velden zou eerst met deze middenspanningscabine worden verbonden, die op zijn beurt middels een elektriciteitslijn zou worden verbonden met het gebouw in aanbouw, gelegen aan de Amelia Earhartlaan te 9051 Gent. Op onderstaande schets wordt de verbinding tussen elk PV-veld en deze middenspanningscabine, alsook een deel van de verbinding tussen deze middenspanningscabine en het gebouw in aanbouw, weergegeven als één rode lijn. Het tweede stuk van de verbinding tussen deze middenspanningscabine en het gebouw in aanbouw wordt weergegeven als paarse lijn. De rode lijn op onderstaande schets stelt in werkelijkheid dus meerdere elektriciteitslijnen voor, die (deels) parallel zouden lopen:

- Deel 1 (zuidelijke deel van de schets):



- Deel 2 (noordelijke deel van de schets):



1.2. Wettelijke kader

1.2.1. Toelating vereist indien de directe lijn de grenzen van de eigen site overschrijdt

Luidens artikel 1.1.3, 26° van het Energiedecreet² is een directe lijn een elektriciteitslijn met een nominale spanning die gelijk is aan of minder is dan 70 kilovolt, die een productie-installatie met een afnemer verbindt.

² Decreet van 8 mei 2009 "houdende algemene bepalingen betreffende het energiebeleid", BS 7 juli 2009.

In artikel 4.5.1, §1 van het Energiedecreet is bepaald dat de aanleg en het beheer van een directe lijn die de grenzen van de eigen site niet overschrijdt, altijd is toegelaten, en dat de beheerder ervan is onderworpen aan een loutere meldingsplicht. Krachtens artikel 4.5.1, §2 van het Energiedecreet is de aanleg en het beheer van een directe lijn die de grenzen van de eigen site overschrijdt, alleen toegestaan na een voorafgaande toelating van de VREG. Het is derhalve de ligging van de directe lijn, al dan niet met overschrijding van de grenzen van de eigen site, die bepalend is voor de op de beheerder toepasselijke verplichting: een loutere meldingsplicht, dan wel de verplichting tot aanvraag van een voorafgaande toelating van de VREG.

Luidens artikel 1.1.3, 30°/1 van het Energiedecreet is een eigen site het kadastrale perceel of de aansluitende kadastrale percelen van dezelfde natuurlijke persoon of rechtspersoon als eigenaar, erfpachter, opstalhouder of concessiehouder.

1.2.2. Weigeringsgronden

De VREG kan een aanvraag tot toelating voor de aanleg en het beheer van een directe lijn alleen weigeren in een van de hiernavolgende gevallen:

- 1) de installaties die achter verschillende toegangspunten liggen worden met elkaar verbonden, of
- 2) de rechten van afnemers worden niet gewaarborgd, of
- 3) er is niet voldaan aan de toelatingsvoorwaarden die de Vlaamse Regering vastgesteld heeft, of
- 4) de veiligheid van het net van de netbeheerder in wiens geografisch gebied de directe lijn of directe leiding is gelegen, komt aantoonbaar in het gedrang.³

1.2.3. Verplichting tot advies netbeheerder

Overeenkomstig artikel 4.5.2, §2, tweede lid van het Energiedecreet moet de VREG in het kader van een aanvraag tot het verkrijgen van de toelating het advies inwinnen van de netbeheerder in wiens geografisch gebied de directe lijn gelegen is. Deze adviestermijn bedraagt vijftien dagen.

Luidens artikel 1.1.3, 90° van het Energiedecreet is een netbeheerder een elektriciteitsdistributienetbeheerder, een aardgasdistributienetbeheerder of de beheerder van het plaatselijk vervoernet van elektriciteit.

1.2.4. Publicatie van de toelating en de identiteit van de beheerder

Overeenkomstig artikel 4.5.2, §2, zesde lid van het Energiedecreet, publiceert de VREG op zijn website een actuele lijst van de directe lijnen waarvoor een toelating is verleend, alsook van de beheerders van die directe lijnen.

Het register van directe lijnen is raadpleegbaar via de volgende weblink:
<https://www.vreg.be/nl/directe-lijnen-en-leidingen>.

³ Cfr. artikel 4.5.1, §2, derde lid van het Energiedecreet.

1.3. Toelating vereist: de directe lijn overschrijdt de grenzen van de eigen site

1.3.1. Eerste directe lijn

Ten eerste is de aanvrager voornemens om een PV-installatie te plaatsen, m.n. het PV-veld met nr. 12, op thans braakliggende percelen gelegen aan de Louis Blériotlaan te 9051 Gent, op de kadastrale percelen met perceelnummers A85x, A304/3e en A304r. Deze PV-installatie zou worden verbonden met een elektriciteitslijn die achtereenvolgens een openbare weg kruist, m.n. Louis Blériotlaan, de kadastrale percelen met perceelnummer A304r en D397x, een openbare weg, m.n. Louis Blériotlaan, en het kadastraal perceel met perceelnummer D397x, waar de elektriciteitslijn zou worden verbonden met de middenspanningscabine die naast het PV-veld met nummer 17 zou worden geplaatst. Vervolgens zou er vanaf deze middenspanningscabine een elektriciteitslijn lopen over achtereenvolgens een openbare weg, m.n. Louis Blériotlaan, het kadastraal perceel met perceelnummer A304r, een openbare weg, m.n. Louis Blériotlaan, het kadastraal perceel met perceelnummer A304/3e, een openbare weg, m.n. Louis Blériotlaan, de kadastrale percelen met perceelnummer A85x en A89s, een openbare weg, m.n. Pauline Van Pottelsberghelaan, het kadastraal perceel met perceelnummer A312b, en een openbare weg, m.n. Louis Blériotlaan. Vervolgens zou deze elektriciteitslijn worden verbonden met een gebouw in aanbouw gelegen aan de Amelia Earhartlaan te 9051 Gent, op het kadastraal perceel met perceelnummer A312a.

De toekomstige PV-installatie, m.n. het PV-veld met nr. 12, vormt derhalve, als productie-installatie, het beginpunt van de eerste beoogde directe lijn. Het gebouw in aanbouw vormt, als punt waar de verbinding met de afnemer wordt gemaakt, het eindpunt van de eerste beoogde directe lijn.

De eerste beoogde directe lijn overschrijdt de grenzen van de eigen site. Het beginpunt van de directe lijn is immers gesitueerd op de kadastrale percelen met perceelnummers A85x, A304/3e en A304r, en het eindpunt op het kadastraal perceel met perceelnummer A312a. Voormelde kadastrale percelen zijn in elk geval geen aansluitende kadastrale percelen, aangezien zij van elkaar worden gescheiden door openbare wegen, m.n. de Louis Blériotlaan en Pauline Van Pottelsberghelaan.

Bijgevolg is de aanleg en het beheer van de eerste beoogde directe lijn, die het voorwerp is van deze beslissing, enkel toegestaan na een voorafgaande toelating van de VREG.

1.3.2. Tweede directe lijn

Ten tweede is de aanvrager voornemens om een PV-installatie te plaatsen, m.n. het PV-veld met nr. 13, op thans braakliggende percelen gelegen aan de Louis Blériotlaan te 9051 Gent, op de kadastrale percelen met perceelnummers A304r en D397x. Deze PV-installatie zou worden verbonden met een elektriciteitslijn die achtereenvolgens een openbare weg kruist, m.n. Louis Blériotlaan, en het kadastraal perceel met perceelnummer D397x, waar de elektriciteitslijn zou worden verbonden met de middenspanningscabine die naast het PV-veld met nummer 17 zou worden geplaatst. Vervolgens zou er vanaf deze middenspanningscabine een elektriciteitslijn lopen over achtereenvolgens een openbare weg, m.n. Louis Blériotlaan, het kadastraal perceel met perceelnummer A304r, een openbare weg, m.n. Louis Blériotlaan, het kadastraal perceel met perceelnummer A304/3e, een openbare weg, m.n. Louis Blériotlaan, de kadastrale percelen met perceelnummer A85x en A89s, een openbare weg, m.n. Pauline Van Pottelsberghelaan, het kadastraal perceel met perceelnummer A312b, en een openbare weg, m.n. Louis Blériotlaan. Vervolgens zou deze elektriciteitslijn worden verbonden met een gebouw in aanbouw gelegen aan de Amelia Earhartlaan te 9051 Gent, op het kadastraal perceel met perceelnummer A312a.

De toekomstige PV-installatie, m.n. het PV-veld met nr. 13, vormt derhalve, als productie-installatie, het beginpunt van de tweede beoogde directe lijn. Het gebouw in aanbouw vormt, als punt waar de verbinding met de afnemer wordt gemaakt, het eindpunt van de tweede beoogde directe lijn.

De tweede beoogde directe lijn overschrijdt de grenzen van de eigen site. Het beginpunt van de directe lijn is immers gesitueerd op de kadastrale percelen met perceelnummers A304r en D397x, en het eindpunt op het kadastraal perceel met perceelnummer A312a. Voormelde kadastrale percelen zijn in elk geval geen aansluitende kadastrale percelen, aangezien zij van elkaar worden gescheiden door openbare wegen, m.n. de Louis Blériotlaan en Pauline Van Pottelsberghelaan.

Bijgevolg is de aanleg en het beheer van de tweede beoogde directe lijn, die het voorwerp is van deze beslissing, enkel toegestaan na een voorafgaande toelating van de VREG.

1.3.3. Derde directe lijn

Ten derde is de aanvrager voornemens om een PV-installatie te plaatsen, m.n. het PV-veld met nr. 17, op thans braakliggende percelen gelegen aan de Louis Blériotlaan en Poortakkerstraat te 9051 Gent, op de kadastrale percelen met perceelnummers D397r en D397x. Deze PV-installatie zou worden verbonden met de middenspanningscabine die naast het PV-veld met nummer 17 zou worden geplaatst. Vervolgens zou er vanaf deze middenspanningscabine een elektriciteitslijn lopen over achtereenvolgens een openbare weg, m.n. Louis Blériotlaan, het kadastraal perceel met perceelnummer A304r, een openbare weg, m.n. Louis Blériotlaan, het kadastraal perceel met perceelnummer A304/3e, een openbare weg, m.n. Louis Blériotlaan, de kadastrale percelen met perceelnummer A85x en A89s, een openbare weg, m.n. Pauline Van Pottelsberghelaan, het kadastraal perceel met perceelnummer A312b, en een openbare weg, m.n. Louis Blériotlaan. Vervolgens zou deze elektriciteitslijn worden verbonden met een gebouw in aanbouw gelegen aan de Amelia Earhartlaan te 9051 Gent, op het kadastraal perceel met perceelnummer A312a.

De toekomstige PV-installatie, m.n. het PV-veld met nr. 17, vormt derhalve, als productie-installatie, het beginpunt van de derde beoogde directe lijn. Het gebouw in aanbouw vormt, als punt waar de verbinding met de afnemer wordt gemaakt, het eindpunt van de derde beoogde directe lijn.

De derde beoogde directe lijn overschrijdt de grenzen van de eigen site. Het beginpunt van de directe lijn is immers gesitueerd op de kadastrale percelen met perceelnummers D397r en D397x, en het eindpunt op het kadastraal perceel met perceelnummer A312a. Voormelde kadastrale percelen zijn in elk geval geen aansluitende kadastrale percelen, aangezien zij van elkaar worden gescheiden door openbare wegen, m.n. de Louis Blériotlaan en Pauline Van Pottelsberghelaan.

Bijgevolg is de aanleg en het beheer van de derde beoogde directe lijn, die het voorwerp is van deze beslissing, enkel toegestaan na een voorafgaande toelating van de VREG.

1.4. Advies van de netbeheerder

De afnemer van de eerste, tweede en derde beoogde directe lijn, telkens Limoengroen bv, zal als netgebruiker worden aangesloten op het elektriciteitsdistributienet, m.n. het gedeelte middenspanningsnet hiervan, en dit in het gebouw in aanbouw gelegen aan de Amelia Earhartlaan te 9051 Gent, op het kadastraal perceel met perceelnummer A312a.

De drie beoogde directe lijnen zijn alle gelegen in het geografisch gebied van de elektriciteitsdistributienet-beheerder Imewo⁴. Fluvius System Operator cv⁵ (hierna “Fluvius”) treedt op als de werkmaatschappij van alle in het Vlaamse Gewest gesitueerde elektriciteitsdistributienet-beheerders, waaronder Imewo⁶.

De VREG won om bovenstaande redenen het advies in van Fluvius.

Bij e-mail van 23 augustus 2023 en 8 september 2023 vroeg de VREG aan Fluvius advies over de aanvraag van Limoengroen bv.

Bij e-mail van 25 augustus 2023 en 11 september 2023 ontving de VREG het advies van Fluvius. In dit advies komt Fluvius tot de conclusie dat er geen bezwaren zijn die niet voortvloeien uit de al geldende regelgeving.

⁴ Met zetel te Brusselsesteenweg 199, 9090 Melle en met ondernemingsnummer 0215.362.368.

⁵ Met zetel te Brusselsesteenweg 199, 9090 Melle en met ondernemingsnummer 0477.445.084.

⁶ De VREG verleende bij beslissing van 26 juni 2018 toestemming aan de distributienetbeheerders Gaselwest, IMEA, Imewo, Intergem, Iveka, Iverlek, Sibelgas, PBE, Infrac West, IVEG, en Inter-Energa om een beroep te doen op werkmaatschappij Fluvius System Operator cv. Deze beslissing is te raadplegen via: <https://www.vreg.be/sites/default/files/document/besl-2018-21.pdf>

2. Analyse en beoordeling

2.1. Bespreking weigeringsgronden

2.1.1 Eerste weigeringsgrond: installaties gelegen achter verschillende toegangspunten worden met elkaar verbonden

De VREG kan ten eerste de aanvraag weigeren indien de aanleg van de directe lijn tot gevolg heeft dat de installaties die achter verschillende toegangspunten liggen, met elkaar worden verbonden.

In artikel 2.2.43 van het Technisch Reglement voor de Distributie van Elektriciteit in het Vlaamse Gewest⁷ (hierna “TRDE”) is als volgt het verbod op een achterliggende verbinding bepaald: *“Installaties gelegen achter verschillende toegangspunten mogen zonder expliciete toestemming van de elektriciteitsdistributienetbeheerder op geen enkele manier met elkaar verbonden worden.”*

Door de aanleg van de drie beoogde directe lijnen zou er geen sprake zijn van twee (of meer) installaties gelegen achter verschillende toegangspunten op hetzelfde net, die via de directe lijn met elkaar zouden worden verbonden. Immers, elke PV-installatie zou middels de betrokken beoogde directe lijn enkel worden verbonden met het gebouw in aanbouw gelegen aan de Amelia Earhartlaan te 9051 Gent, op het kadastraal perceel met perceelnummer A312a. Er zou geen verbinding worden gemaakt met het elektriciteitsdistributienet middels de middenspanningscabine die naast het PV-veld met nummer 17 zou worden geplaatst, zodat elke PV-installatie uitsluitend zal zijn gelegen achter het toegangspunt dat zal worden toegekend aan de aansluiting op het elektriciteitsdistributienet van het gebouw in aanbouw gelegen aan de Amelia Earhartlaan te 9051 Gent.

Fluvius formuleerde in zijn advies van 25 augustus 2023 en 11 september 2023 geen opmerkingen over de eerste weigeringsgrond.

Er zijn bijgevolg geen redenen om de aanvraag te weigeren op basis van de eerste weigeringsgrond.

2.1.2 Tweede weigeringsgrond: de rechten van afnemers worden niet gewaarborgd

De VREG kan ten tweede de aanvraag weigeren indien de aanleg van de directe lijn tot gevolg heeft dat de rechten van afnemers niet worden gewaarborgd.

Bij de beoordeling van deze weigeringsgrond gaat de VREG dus na of en in welke mate bij de aanleg van de directe lijn de rechten van de afnemer worden gevrijwaard. Voorbeelden van de rechten van de afnemer, die gewaarborgd moeten worden, zijn:

- leverancierskeuze⁸;
- kwaliteit van de dienstverlening bij stroomonderbrekingen;
- kwaliteit van de netspanning;

⁷ Technisch Reglement voor de Distributie van Elektriciteit in het Vlaamse Gewest van 24 maart 2023, gepubliceerd in het Belgisch Staatsblad op 13 april 2023. Te raadplegen via de volgende weblink: https://www.vreg.be/sites/default/files/document/bijlage_1_trde_2023.pdf.

⁸ In artikel 4.4.1 van het Energiedecreet is het recht op vrije leverancierskeuze verankerd. Het recht op vrije leverancierskeuze houdt voor elke afnemer het recht in om van elektriciteit te kunnen worden voorzien door een leverancier naar keuze.

- toezicht door de regulator op de hoogte van de hem aangerekende tarieven.

Ter waarborging van de rechten van de afnemer, is het vereist dat de afnemer als netgebruiker is geregistreerd op een toegangspunt voor afname tot het elektriciteitsdistributienet dat is toegekend aan de aansluiting. De VREG gaat met betrekking tot deze tweede weigeringsgrond dus na of er aan de aansluiting op het elektriciteitsdistributienet een apart toegangspunt is toegekend, meer bepaald een afnamepunt, per woon- of bedrijfseenheid, zoals voorgeschreven door artikel 4.1.1, §1 van het TRDE⁹, dat luidt als volgt:

“Aan elke aansluiting op het elektriciteitsdistributienet wordt één individueel toegangspunt toegekend per woon- of bedrijfseenheid, behoudens de uitzonderingen zoals bepaald in artikel 4.7.1, §2 van het Energiedecreet.”

Uit de aanvraag blijkt dat Limoengroen bv middels de drie beoogde directe lijnen elektriciteit wil leveren aan het gebouw in aanbouw gelegen aan de Amelia Earhartlaan te 9051 Gent, waar Limoengroen bv zou optreden als ESCO (“energy service company”). In de aanvraag wordt Limoengroen bv vooropgesteld als afnemer van de drie beoogde directe lijnen. Te dezen dient een onderscheid te worden gemaakt tussen Limoengroen bv als afnemer van de drie beoogde directe lijnen, enerzijds, en de overige afnemers in het gebouw in aanbouw, anderzijds.

2.1.2.1 De rechten van de afnemer van de directe lijnen

Ten eerste, Limoengroen bv zal, als afnemer van de drie beoogde directe lijnen, als netgebruiker worden geregistreerd op een individueel afnamepunt dat zal worden toegekend aan de aansluiting op het elektriciteitsdistributienet van het gebouw in aanbouw gelegen aan de Amelia Earhartlaan te 9051 Gent, op het kadastraal perceel met perceelnummer A312a. Aldus zijn de rechten van Limoengroen bv als afnemer gewaarborgd.

2.1.2.2 De rechten van overige afnemers in het gebouw in aanbouw

Ten tweede, uit de aanvraag blijkt dat er zich in het gebouw in aanbouw gelegen aan de Amelia Earhartlaan te 9051 Gent overige afnemers dan Limoengroen bv zullen bevinden. Blijkens de aanvraag zal het gebouw in aanbouw een gemengde bestemming krijgen: een deel ervan zal dienstdoen als kantoorruimten en een ander deel ervan als woningen.

Overeenkomstig het voormelde artikel 4.1.1, §1 van het TRDE, dient er in beginsel één individueel toegangspunt per woon- of bedrijfseenheid te worden toegekend aan de aansluiting op het elektriciteitsdistributienet van het gebouw in aanbouw gelegen aan de Amelia Earhartlaan te 9051 Gent. *In concreto* betekent dit dat elke woon- of bedrijfseenheid over een eigen EAN-code dient te beschikken, desgevallend m.i.v. een eigen EAN-code van de vereniging van mede-eigenaars (VME) voor het gemeenschappelijke elektriciteitsverbruik van de mede-eigenaars.

De aanleg van de drie beoogde directe lijnen heeft op zich geen gevolgen voor de rechten van deze overige afnemers, aangezien de waarborging hiervan afhankelijk is van het al of niet beschikken over een individueel toegangspunt per woon- of bedrijfseenheid.

⁹ Technisch Reglement voor de Distributie van Elektriciteit in het Vlaamse Gewest van 24 maart 2023, gepubliceerd in het Belgisch Staatsblad op 13 april 2023. Te raadplegen via de volgende weblink: https://www.vreg.be/sites/default/files/document/bijlage_1_trde_2023.pdf.

Fluvius formuleerde in zijn advies van 25 augustus 2023 en 11 september 2023 geen opmerkingen over de tweede weigeringsgrond.

Er zijn bijgevolg geen redenen om de aanvraag te weigeren op basis van de tweede weigeringsgrond.

Evenwel stelt de VREG op basis van de aanvraag vast dat er indicaties zijn dat er zal worden afgeweken van het vereiste van één individueel toegangspunt per woon- of bedrijfseenheid. De VREG stelt immers vast dat Limoengroen bv beoogt om als ESCO (“energy service company”) elektriciteit door te distribueren aan de overige afnemers in het gebouw in aanbouw gelegen aan de Amelia Earhartlaan te 9051 Gent, waarbij deze overige afnemers niet als netgebruiker zullen worden geregistreerd op het toegangspunt toegekend aan de aansluiting op het elektriciteitsdistributienet. Aldus stelt de VREG vast dat de verbruiksinstallaties van de overige afnemers in het gebouw in aanbouw gelegen aan de Amelia Earhartlaan te 9051 Gent uitsluitend zullen zijn gelegen achter het toegangspunt (EAN-code) van Limoengroen bv, d.w.z. zonder dat de overige afnemers zullen beschikken over een eigen toegangspunt per woon- of bedrijfseenheid.

Op grond van het voorgaande, stelt de VREG vast dat het geheel van de verbruiksinstallaties en bijhorende elektriciteitslijnen van de overige afnemers in het gebouw in aanbouw gelegen aan de Amelia Earhartlaan te 9051 Gent zal kwalificeren als een privé-distributienet zoals bedoeld in artikel 1.1.3, 101/2° van het Energiedecreet.

Krachtens artikel 4.7.1, §1 van het Energiedecreet is de aanleg en het beheer van een privé-distributienet principieel verboden. Enkel in de gevallen en onder de voorwaarden bedoeld in artikel 4.7.1, §2 Energiedecreet is de aanleg en het beheer van een privé-distributienet toegelaten. De verplichting op grond van artikel 4.1.1, §1 van het TRDE om aan elke aansluiting op het elektriciteitsdistributienet één individueel toegangspunt toe te kennen per woon- of bedrijfseenheid, geldt niet in de gevallen zoals bepaald in artikel 4.7.1, §2 van het Energiedecreet, d.w.z. de gevallen van een toegelaten privé-distributienet.

Bij deze beslissing oefent de VREG louter zijn bevoegdheid uit krachtens artikel 4.5.1, §2 van het Energiedecreet tot het verlenen van toelating voor de aanleg en het beheer van de drie beoogde directe lijnen. Deze beslissing houdt dan ook op geen enkele wijze enig standpunt in van de VREG met betrekking tot de kwalificatie als verboden of toegelaten privé-distributienet van het geheel van de verbruiksinstallaties en bijhorende elektriciteitslijnen van de overige afnemers in het gebouw in aanbouw gelegen aan de Amelia Earhartlaan te 9051. *A fortiori* houdt deze beslissing geen enkele goedkeuring of toelating in voor de aanleg of het beheer van het privé-distributienet bestaande uit het geheel van de verbruiksinstallaties en bijhorende elektriciteitslijnen van de overige afnemers in het gebouw in aanbouw gelegen aan de Amelia Earhartlaan te 9051 Gent.

2.1.3 Derde weigeringsgrond: er is niet voldaan aan de toelatingsvoorwaarden vastgesteld door de Vlaamse Regering

De VREG kan ten derde de aanvraag weigeren indien er niet is voldaan aan de toelatingsvoorwaarden die de Vlaamse Regering heeft vastgesteld.

Tot op heden heeft de Vlaamse Regering ter uitvoering van artikel 4.5.1, §2 van het Energiedecreet (nog) geen voorwaarden vastgelegd waaraan een directe lijn die de grenzen van de eigen site overschrijdt, moet voldoen om te worden toegelaten.

Er zijn bijgevolg geen redenen om de aanvraag te weigeren op basis van de derde weigeringsgrond.

2.1.4 Vierde weigeringsgrond: de veiligheid van het net van de netbeheerder in wiens geografisch gebied de directe lijn is gelegen, komt aantoonbaar in het gedrang

De VREG kan ten vierde de aanvraag weigeren indien de aanleg van de directe lijn tot gevolg zou hebben dat de veiligheid van het net van de netbeheerder in wiens geografisch gebied de directe lijn is gelegen, aantoonbaar in het gedrang komt.

In zijn mededeling van 3 maart 2020 inzake gesloten distributienetten, privédistributienetten, directe lijnen en directe leidingen verduidelijkt de VREG dat de aanleg van de directe lijn enkel kan worden geweigerd indien de netbeheerder, in zijn advies, kan motiveren dat de veiligheid van het net aantoonbaar in het gedrang komt door de aanleg van de directe lijn, hetgeen niet ondervangen wordt door eisen gesteld in geldende regelgeving, en evenmin te remediëren valt middels specifieke voorwaarden die de VREG aan de toelating kan verbinden.¹⁰

Veiligheidseisen met betrekking tot het elektriciteitsdistributienet zijn opgenomen in o.a. wetgeving en technische voorschriften van de netbeheerder. Het komt aan de netbeheerder toe om de netgebruiker in te lichten over deze eisen in het kader van de aanvraag tot aansluiting van een productie-installatie.

Fluvius formuleerde in zijn advies van 25 augustus 2023 en 11 september 2023 geen opmerkingen over de vierde weigeringsgrond.

Mits naleving van de geldende regelgeving, brengt de aanleg en het beheer van de drie beoogde directe lijnen de veiligheid van het net van de netbeheerder derhalve niet aantoonbaar in het gedrang, zoals blijkt uit het advies van Fluvius.

Er zijn bijgevolg geen redenen om de aanvraag te weigeren op basis van de vierde weigeringsgrond.

2.2. Conclusie

Er zijn geen redenen om de aanvraag tot toelating voor de aanleg en het beheer van de drie beoogde directe lijnen te weigeren: de aanleg van de directe lijnen heeft niet tot gevolg dat installaties gelegen achter verschillende toegangspunten met elkaar worden verbonden, noch dat de rechten van de afnemer niet worden gewaarborgd, noch dat de veiligheid van het net van de netbeheerder in wiens geografisch gebied de directe lijnen zijn gelegen, aantoonbaar in het gedrang komt.

¹⁰ Mededeling van de VREG van 3 maart 2020 inzake gesloten distributienetten, privédistributienetten, directe lijnen en directe leidingen (MEDE-2020-01), onder hoofding 5.5.3.D. Deze mededeling is te raadplegen via de volgende weblink: <https://www.vreg.be/sites/default/files/document/mede-2020-01.pdf>.

Beschikking gedeelte

De VREG beslist:

Artikel 1. toelating te verlenen aan Limoengroen bv, met maatschappelijke zetel te 9000 Gent, Burggravenlaan 31 bus 201, en met ondernemingsnummer 0840.067.015, voor de aanleg en het beheer van

- ten eerste, een directe lijn tussen een toekomstige PV-installatie, m.n. het PV-veld met nr. 12, op thans braakliggende percelen gelegen aan de Louis Blériotlaan te 9051 Gent, op de kadastrale percelen met perceelnummer A85x, A304/3e en A304r, en een gebouw in aanbouw, gelegen aan de Amelia Earhartlaan te 9051 Gent, op het kadastraal perceel met perceelnummer A312a;
- ten tweede, een directe lijn tussen een toekomstige PV-installatie, m.n. het PV-veld met nr. 13, op thans braakliggende percelen gelegen aan de Louis Blériotlaan te 9051 Gent, op de kadastrale percelen met perceelnummer A304r en D397x, en een gebouw in aanbouw, gelegen aan de Amelia Earhartlaan te 9051 Gent, op het kadastraal perceel met perceelnummer A312a; en
- ten derde, een directe lijn tussen een toekomstige PV-installatie, m.n. het PV-veld met nr. 17, op thans braakliggende percelen gelegen aan de Poortakkerstraat en Louis Blériotlaan te 9051 Gent, op de kadastrale percelen met perceelnummer D397x en D397r, en een gebouw in aanbouw, gelegen aan de Amelia Earhartlaan te 9051 Gent, op het kadastraal perceel met perceelnummer A312a.

Artikel 2. de beheerder te verplichten om de VREG op de hoogte te brengen van elke wijziging in de identiteit van de beheerder van elk van voormelde directe lijnen, alsook van de eventuele buitendienststelling van elk van voormelde directe lijnen;

Artikel 3. te bepalen dat deze beslissing in werking treedt op de dag van de publicatie ervan op de website van de VREG.

Sint-Joost-ten-Node,

Digitally signed by
Pieterjan Renier
Ondertekend door: Pieterjan Renier (Signature)
Ondertekentijd: 23-11-2023 | 12:37:16 CET

 C: BE
Uitgever: Citizen CA

F26A5D189DB443D892EFA7DB82D18350

Pieterjan Renier
Algemeen directeur