

Beslissing

van de VREG

met betrekking tot de aanvraag tot toelating voor de aanleg en het beheer van twee directe lijnen door Aperam Stainless Belgium nv, gesitueerd tussen twee bestaande windturbines gelegen 3600 Genk, Bosdel 87, en een vestigingseenheid van Aperam Stainless Belgium nv, gelegen te 3600 Genk, Swinnenwijerweg 5

Inhoud

1.	Inleiding	3
1.1.	Aanleiding.....	3
1.2.	Wettelijke kader	4
1.2.1.	Toelating vereist indien de directe lijn de grenzen van de eigen site overschrijdt.....	4
1.2.2.	Weigeringsgronden	5
1.2.3.	Verplichting tot advies netbeheerder.....	5
1.2.4.	Publicatie van de toelating en de identiteit van de beheerder	5
1.3.	Toelating vereist: de directe lijn overschrijdt de grenzen van de eigen site.....	6
1.3.1.	Eerste directe lijn.....	6
1.3.2.	Tweede directe lijn	6
1.4.	Bijkomende beoordelingscriteria wegens bestaande productie-installaties aangesloten vóór 1 januari 2019	7
1.5.	Advies van de netbeheerder	7
2.	Analyse en beoordeling.....	9
2.1.	Bespreking weigeringsgronden	9
2.1.1	Eerste weigeringsgrond: installaties gelegen achter verschillende toegangspunten worden met elkaar verbonden	9
2.1.2	Tweede weigeringsgrond: de rechten van afnemers worden niet gewaarborgd.....	10
2.1.3	Derde weigeringsgrond: er is niet voldaan aan de toelatingsvoorwaarden vastgesteld door de Vlaamse Regering.....	10
2.1.4	Vierde weigeringsgrond: de veiligheid van het net van de netbeheerder in wiens geografisch gebied de directe lijn is gelegen, komt aantoonbaar in het gedrang	11
2.1.5	Eerste bijkomende beoordelingscriterium: de risico's inzake inefficiëntie	12
2.1.6	Tweede bijkomende beoordelingscriterium: de impact op de distributienettarieven.....	13
2.2.	Conclusie	13
	Beschikbaar gedeelte	14

1. Inleiding

1.1. Aanleiding

Op 31 augustus 2023 diende Aperam Stainless Belgium nv, met maatschappelijke zetel te 3600 Genk, Swinnenwijerweg 5, en met ondernemingsnummer 0401.277.914 (hierna "Aperam"), bij de VREG een aanvraag in tot toelating voor de aanleg en het beheer van een directe lijn, gesitueerd tussen twee bestaande windturbines gelegen te 3600 Genk, Bosdel 87, op de kadastrale percelen met perceelnummers F1056B¹ en F1250D, en een vestigingseenheid van Aperam Stainless Belgium nv, gelegen te 3600 Genk, Swinnenwijerweg 5, op het kadastraal perceel met perceelnummer E790G3².

De aanvraag heeft in werkelijkheid betrekking op de aanleg van twee directe lijnen:

- een eerste directe lijn, tussen een bestaande windturbine, met een vermogen van 2,1 MVA, gelegen te 3600 Genk, Bosdel 87, op het kadastraal perceel met perceelnummer F1056B, en de vestigingseenheid van Aperam, gelegen te 3600 Genk, Swinnenwijerweg 5, op het kadastraal perceel met perceelnummer E790G3;
- een tweede directe lijn, tussen een bestaande windturbine, met een vermogen van 2,1 MVA, gelegen te 3600 Genk, Bosdel 87, op het kadastraal perceel met perceelnummer F1250D, en de vestigingseenheid van Aperam, gelegen te 3600 Genk, Swinnenwijerweg 5, op het kadastraal perceel met perceelnummer E790G3.

Verder blijkt uit de aanvraag dat deze kadert binnen een ruimer project, dat ook de plaatsing omvat van een PV-installatie op thans braakliggende percelen en een gebouw van Aperam gelegen te 3600 Genk, Bosdel 87.³ De VREG verleende bij beslissing van 29 augustus 2022⁴ reeds toelating aan Aperam voor de aanleg en het beheer van een directe lijn tussen een PV-installatie, met een vermogen van 25 MVA, die geplaatst zou worden op terreinen en op een bestaand gebouw aan Bosdel 87 te 3600 Genk, enerzijds, en Aperam, gesitueerd aan de Swinnenwijerweg 5, 3600 Genk, anderzijds.

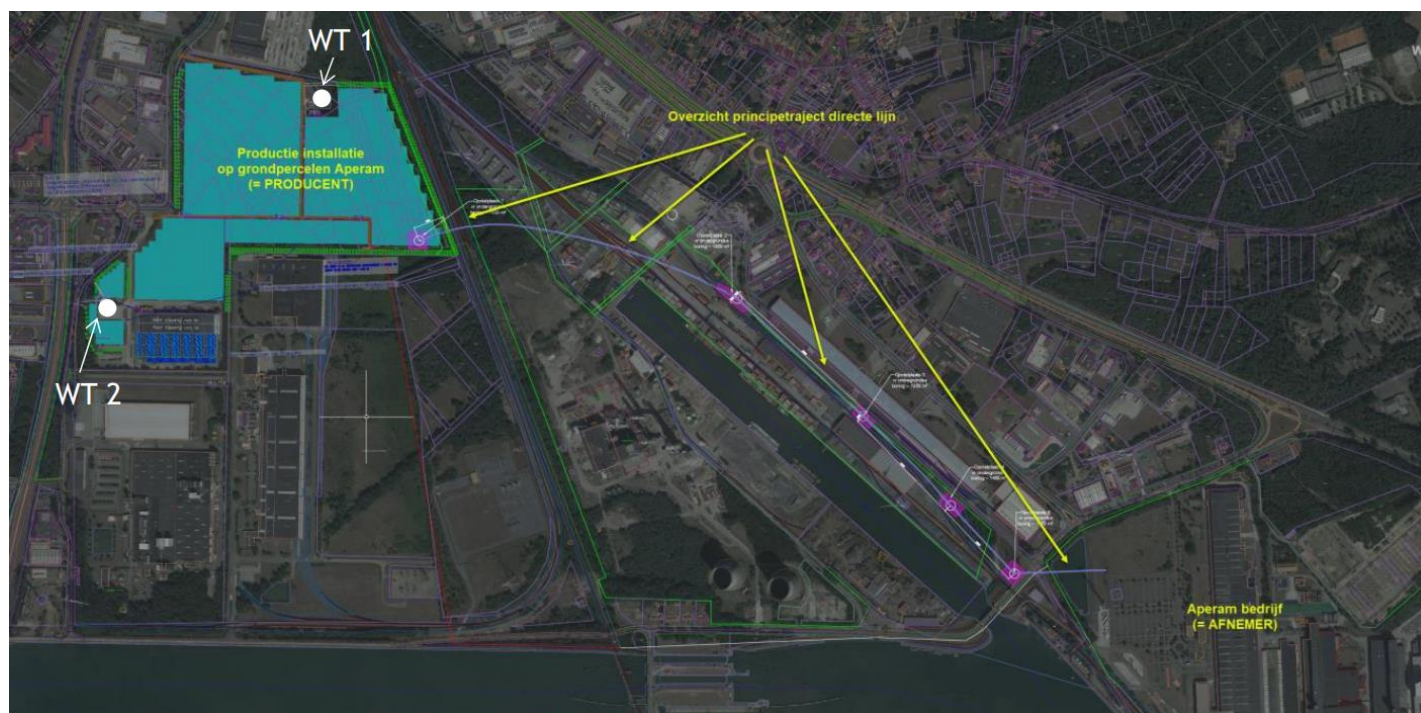
¹ Tenzij uitdrukkelijk anders aangegeven, wordt in deze beslissing telkens verwezen naar kadastrale percelen behorende tot de volgende kadastrale afdeling: GENK 5 AFD - NIS-code 71305.

² Kadastraal perceel behorende tot de volgende kadastrale afdeling: GENK 4 AFD - NIS-code 71304.

³ De PV-installatie zou meer bepaald worden geplaatst op de kadastrale percelen met de volgende perceelnummers: F971/5B, F971A11, F971A4, F971E6, F971F5, F971F6, F971K5, F971L5, F971L9, F971M9, F971P8, F971X10, F971Z10, F994C, F995A, F996B, F997A, F1001C, F1001D, F1002A, F1002B, F1003, F1004, F1005C, F1006, F1009, F1013A, F1016A, F1028, F1029, F1040, F1041, F1042, F1043, F1046, F1047, F1048A, F1048B, F1048C, F1049, F1050, F1051, F1052C, F1053E, F1053F, F1055A, F1056C, F1057, F1058A, F1060, F1061, F1062, F1063, F1064, F1065, F1066, F1067, F1068E, F1068F, F1068G, F1068H, F1098B, F1105, F1106, F1107, F1108, F1109, F1110L, F1110M, F1112E, F1113E, F1117A, F1118, F1119A, F1119B, F1120, F1121C, F1122C, F1130D, F1130H en F1134B.

⁴ Beslissing van de VREG van 29 augustus 2022 met betrekking tot de aanleg en het beheer van een directe lijn door Aperam Stainless Belgium nv tussen een PV-installatie die geplaatst zou worden op terreinen en op een bestaand gebouw aan Bosdel 87 te 3600 Genk, enerzijds, en Aperam Stainless Belgium nv, gesitueerd aan de Swinnenwijerweg 5, 3600 Genk, anderzijds (BESL-2022-153). Te raadplegen via: <https://www.vreg.be/sites/default/files/document/besl-2022-153.pdf>.

De aanvrager maakte in het kader van zijn aanvraag onderstaande schets van het beoogde project over, waarop de windturbines zijn aangeduid met “WT1” en “WT2”:



1.2. Wettelijke kader

1.2.1. Toelating vereist indien de directe lijn de grenzen van de eigen site overschrijdt

Luidens artikel 1.1.3, 26° van het Energiedecreet⁵ is een directe lijn een elektriciteitslijn met een nominale spanning die gelijk is aan of minder is dan 70 kilovolt, die een productie-installatie met een afnemer verbindt.

In artikel 4.5.1, §1 van het Energiedecreet is bepaald dat de aanleg en het beheer van een directe lijn die de grenzen van de eigen site niet overschrijdt, altijd is toegelaten, en dat de beheerder ervan is onderworpen aan een loutere meldingsplicht. Krachtens artikel 4.5.1, §2 van het Energiedecreet is de aanleg en het beheer van een directe lijn die de grenzen van de eigen site overschrijdt, alleen toegestaan na een voorafgaande toelating van de VREG. Het is derhalve de ligging van de directe lijn, al dan niet met overschrijding van de grenzen van de eigen site, die bepalend is voor de op de beheerder toepasselijke verplichting: een loutere meldingsplicht, dan wel de verplichting tot aanvraag van een voorafgaande toelating van de VREG.

Luidens artikel 1.1.3, 30°/1 van het Energiedecreet is een eigen site het kadastrale perceel of de aansluitende kadastrale percelen van dezelfde natuurlijke persoon of rechtspersoon als eigenaar, erfpachter, opstalhouder of concessiehouder.

⁵ Decreet van 8 mei 2009 “houdende algemene bepalingen betreffende het energiebeleid”, BS 7 juli 2009.

1.2.2. Weigeringsgronden

De VREG kan een aanvraag tot toelating voor de aanleg en het beheer van een directe lijn alleen weigeren in een van de hiernavolgende gevallen:

- 1) de installaties die achter verschillende toegangspunten liggen worden met elkaar verbonden, of
- 2) de rechten van afnemers worden niet gewaarborgd, of
- 3) er is niet voldaan aan de toelatingsvoorwaarden die de Vlaamse Regering vastgesteld heeft, of
- 4) de veiligheid van het net van de netbeheerder in wiens geografisch gebied de directe lijn of directe leiding is gelegen, komt aantoonbaar in het gedrang.⁶

Indien de aanvraag betrekking heeft op een bestaande productie-installatie die vóór 1 januari 2019 reeds is aangesloten op een net en die vanaf 1 januari 2019 haar aansluiting wil wijzigen om een directe lijn aan te leggen, dient de VREG bij het beoordelen van de aanvraag bijkomend rekening te houden met

- 5) de risico's inzake inefficiëntie, en
- 6) de impact op de distributienettarieven.⁷

1.2.3. Verplichting tot advies netbeheerder

Overeenkomstig artikel 4.5.2, §2, tweede lid van het Energiedecreet moet de VREG in het kader van een aanvraag tot het verkrijgen van de toelating het advies inwinnen van de netbeheerder in wiens geografisch gebied de directe lijn gelegen is. Deze adviestermijn bedraagt vijftien dagen.

Luidens artikel 1.1.3, 90° van het Energiedecreet is een netbeheerder een elektriciteitsdistributienetbeheerder, een aardgasdistributienetbeheerder of de beheerder van het plaatselijk vervoernet van elektriciteit.

1.2.4. Publicatie van de toelating en de identiteit van de beheerder

Overeenkomstig artikel 4.5.2, §2, zesde lid van het Energiedecreet, publiceert de VREG op zijn website een actuele lijst van de directe lijnen waarvoor een toelating is verleend, alsook van de beheerders van die directe lijnen.

Het register van directe lijnen is raadpleegbaar via de volgende weblink:
<https://www.vreg.be/nl/directe-lijnen-en-leidingen>.

⁶ Cfr. artikel 4.5.1, §2, derde lid van het Energiedecreet.

⁷ Cfr. artikel 4.5.1, §2, vierde lid van het Energiedecreet.

1.3. Toelating vereist: de directe lijn overschrijdt de grenzen van de eigen site

1.3.1. Eerste directe lijn

De eerste bestaande windturbine, gelegen te 3600 Genk, Bosdel 87, op het kadastraal perceel met perceelnummer F1056B, zou worden verbonden met een elektriciteitslijn die achtereenvolgens de kadastrale percelen met de volgende perceelnummers zou kruisen: F1005C, F1001D, F992E en F1410A. Vervolgens zou deze elektriciteitslijn een spoorweg kruisen. Vervolgens zou deze elektriciteitslijn achtereenvolgens de kadastrale percelen met de volgende perceelnummers kruisen: E494R⁸, E494G⁹, F954/6C, F954Y23, F954/6C, F954Y26, F954/7 en E483/K¹⁰. Hierna zou deze elektriciteitslijn het openbaar domein kruisen, m.n. ter hoogte van het kruispunt van de Kolenhavenstraat en de Swinnenwijerweg, en daarbij het kadastraal perceel met perceelnummer E410N¹¹ kruisen. Tot slot zou deze elektriciteitslijn op het kadastraal perceel met perceelnummer E790G3 worden verbonden met de vestigingseenheid van Aperam.

De eerste bestaande windturbine vormt derhalve, als productie-installatie, het beginpunt van de eerste beoogde directe lijn. De vestigingseenheid van Aperam vormt, als punt waar de verbinding met de afnemer wordt gemaakt, het eindpunt van de eerste beoogde directe lijn.

De eerste beoogde directe lijn overschrijdt de grenzen van de eigen site. Het beginpunt van de directe lijn is immers gesitueerd op het kadastraal perceel met perceelnummer F1056B, en het eindpunt op het kadastraal perceel met perceelnummer E790G3. Voormelde kadastrale percelen zijn in elk geval geen aansluitende kadastrale percelen, aangezien zij van elkaar worden gescheiden door het openbaar domein, m.n. een spoorweg en het kruispunt van de Kolenhavenstraat en de Swinnenwijerweg.

Bijgevolg is de aanleg en het beheer van de eerste beoogde directe lijn, die het voorwerp is van deze beslissing, enkel toegestaan na een voorafgaande toelating van de VREG.

1.3.2. Tweede directe lijn

De tweede bestaande windturbine, gelegen te 3600 Genk, Bosdel 87, op het kadastraal perceel met perceelnummer F1250D, zou worden verbonden met een elektriciteitslijn die ook achtereenvolgens de kadastrale percelen met de volgende perceelnummers zou kruisen: F1005C, F1001D, F992E en F1410A. Vervolgens zou deze elektriciteitslijn een spoorweg kruisen. Vervolgens zou deze elektriciteitslijn achtereenvolgens de kadastrale percelen met de volgende perceelnummers kruisen: E494R, E494G, F954/6C, F954Y23, F954/6C, F954Y26, F954/7 en E483/K. Hierna zou deze elektriciteitslijn het openbaar domein kruisen, m.n. ter hoogte van het kruispunt van de Kolenhavenstraat en de Swinnenwijerweg, en daarbij het kadastraal perceel met perceelnummer E410N kruisen. Tot slot zou deze elektriciteitslijn op het kadastraal perceel met perceelnummer E790G3 worden verbonden met de vestigingseenheid van Aperam.

De tweede bestaande windturbine vormt derhalve, als productie-installatie, het beginpunt van de tweede beoogde directe lijn. De vestigingseenheid van Aperam vormt, als punt waar de verbinding met de afnemer wordt gemaakt, het eindpunt van de tweede beoogde directe lijn.

⁸ Kadastraal perceel behorende tot de volgende kadastrale afdeling: GENK 4 AFD - NIS-code 71304.

⁹ Kadastraal perceel behorende tot de volgende kadastrale afdeling: GENK 4 AFD - NIS-code 71304.

¹⁰ Kadastraal perceel behorende tot de volgende kadastrale afdeling: GENK 4 AFD - NIS-code 71304.

¹¹ Kadastraal perceel behorende tot de volgende kadastrale afdeling: GENK 4 AFD - NIS-code 71304.

De tweede beoogde directe lijn overschrijdt de grenzen van de eigen site. Het beginpunt van de directe lijn is immers gesitueerd op het kadastraal perceel met perceelnummer F1250D, en het eindpunt op het kadastraal perceel met perceelnummer E790G3. Voormelde kadastrale percelen zijn in elk geval geen aansluitende kadastrale percelen, aangezien zij van elkaar worden gescheiden door het openbaar domein, m.n. een spoorweg en het kruispunt van de Kolenhavenstraat en de Swinnenwijerweg.

Bijgevolg is de aanleg en het beheer van de tweede beoogde directe lijn, die het voorwerp is van deze beslissing, enkel toegestaan na een voorafgaande toelating van de VREG.

1.4. Bijkomende beoordelingscriteria wegens bestaande productie-installaties aangesloten vóór 1 januari 2019

De aanvraag heeft betrekking op twee bestaande windturbines die reeds op 5 november 2015 op het elektriciteitsdistributienet werden aangesloten. Bijgevolg heeft de aanvraag betrekking op bestaande productie-installaties behorende tot de categorie volgens artikel 4.5.1, §2, vierde lid van het Energiedecreet die vóór 1 januari 2019 reeds zijn aangesloten op een net en die “vanaf 1 januari 2019” hun aansluiting willen wijzigen om een directe lijn aan te leggen. Derhalve dient de VREG in zijn beoordeling bijkomend de risico’s inzake inefficiëntie en de impact op de distributietarieven te betrekken.

1.5. Advies van de netbeheerder

De afnemer van de twee beoogde directe lijnen, telkens de vestigingseenheid van Aperam gelegen te 3600 Genk, Swinnenwijerweg 5, op het kadastraal perceel met perceelnummer E790G3, is als netgebruiker aangesloten op het transmissienet, en meer bepaald op het 150 kV-onderstation in Langerlo. Bijgevolg is de beheerder van het transmissienet, Elia Transmission Belgium nv¹² (hierna “Elia”), in elk geval een betrokken netbeheerder die om advies moest worden verzocht.

De twee beoogde directe lijnen zijn voorts gelegen in het geografisch gebied van de elektriciteitsdistributienetbeheerder Fluvius Limburg¹³. De twee bestaande windturbines hebben verder elk een vermogen van 2,1 MVA, zodat deze overeenkomstig artikel 2.2.3, §3 van het Technisch Reglement voor de Distributie van Elektriciteit in het Vlaamse Gewest¹⁴ (hierna “TRDE”) werden aangesloten door de elektriciteitsdistributienetbeheerder. Fluvius System Operator cv¹⁵ (hierna “Fluvius”) treedt op als de werkmaatschappij van alle in het Vlaamse Gewest gesitueerde elektriciteitsdistributienetbeheerders, waaronder Fluvius Limburg¹⁶. De VREG won om bovenstaande redenen ook het advies in van Fluvius.

¹² Met zetel te Keizerslaan 20, 1000 Brussel en met ondernemingsnummer 0731.852.231.

¹³ Oprachthoudende vereniging met zetel te 3500 Hasselt, Trichterheideweg 8 en met ondernemingsnummer 0207.165.769.

¹⁴ Technisch Reglement voor de Distributie van Elektriciteit in het Vlaamse Gewest van 24 maart 2023, gepubliceerd in het Belgisch Staatsblad op 13 april 2023. Te raadplegen via de volgende weblink: https://www.vreg.be/sites/default/files/document/bijlage_1_trde_2023.pdf.

¹⁵ Met zetel te Brusselsesteenweg 199, 9090 Melle en met ondernemingsnummer 0477.445.084.

¹⁶ De VREG verleende bij beslissing van 26 juni 2018 toestemming aan de distributienetbeheerders Gaselwest, IMEA, Imewo, Intergem, Iveka, Iverlek, Sibelgas, PBE, Infrac West, IVEG, en Inter-Energa (thans Fluvius Limburg) om een beroep te doen op werkmaatschappij Fluvius System Operator cv. Deze beslissing is te raadplegen via: <https://www.vreg.be/sites/default/files/document/besl-2018-21.pdf>

De adviesvraag aan Fluvius had betrekking op zowel de weigeringsgronden bepaald in artikel 4.5.1, §2, derde lid van het Energiedecreet als de bijkomende criteria bepaald in artikel 4.5.1, §2, vierde lid van het Energiedecreet, d.w.z. de risico's inzake inefficiëntie en de impact op de distributienettarieven.

Bij e-mail van 12 september 2023 vroeg de VREG aan Elia en Fluvius advies over de aanvraag van Aperam.

Bij e-mail van 14 september 2023 ontving de VREG het advies van Fluvius. In dit advies stelt Fluvius geen opmerkingen te hebben omtrent de weigeringsgronden bepaald in artikel 4.5.1, §2, derde lid van het Energiedecreet. Omtrent het bijkomende criterium "risico's inzake inefficiëntie" merkt Fluvius op destijds geen investeringen te hebben moeten doen om de beide windturbines aan te sluiten. Omtrent het bijkomende criterium "impact op de distributienettarieven" merkt Fluvius voorts op dat de negatieve impact op de nettarieven inherent is aan de aanleg van een directe lijn.

Bij e-mail van 3 oktober 2023 ontving de VREG het advies van Elia. In dit advies komt Elia tot het volgende besluit:

"Technisch gezien is de aanleg van een directe lijn tussen de productie-installaties van Perpetum Energy op de site "Bosdel" en de site van Aperam Stainless Belgium een geldige en efficiënte oplossing;

Deze aanvraag voor de aanleg van een directe lijn betreft een oplossing met uitsluitend de windturbines en de fotovoltaïsche productie-installatie die via directe lijn wordt aangesloten. Er mogen geen andere gebruikers via deze directe lijn worden aangesloten. Een dergelijke toestand zou dan als een gesloten distributienetwerk moeten worden beschouwd;

[...];

Om de te nemen veiligheidsmaatregelen te kennen voor de realisatie van de directe lijn, dient tijdig het KLIM/KLIP-proces opgestart te worden.

Rekening houdend met bovenstaande elementen, geeft Elia een positief advies voor de realisatie van deze directe lijn."

2. Analyse en beoordeling

2.1. Bespreking weigeringsgronden

2.1.1 Eerste weigeringsgrond: installaties gelegen achter verschillende toegangspunten worden met elkaar verbonden

De VREG kan ten eerste de aanvraag weigeren indien de aanleg van de directe lijn tot gevolg heeft dat de installaties die achter verschillende toegangspunten liggen, met elkaar worden verbonden.

In artikel 2.2.43 van het TRDE is als volgt het verbod op een achterliggende verbinding bepaald: *“Installaties gelegen achter verschillende toegangspunten mogen zonder expliciete toestemming van de elektriciteitsdistributienetbeheerder op geen enkele manier met elkaar verbonden worden.”*

Door de aanleg van de twee beoogde directe lijnen zou er geen sprake zijn van twee (of meer) installaties gelegen achter verschillende toegangspunten op hetzelfde net, die via de directe lijn met elkaar zouden worden verbonden. Immers, elke windturbine zou middels de betrokken beoogde directe lijn enkel worden verbonden met de vestigingseenheid van Aperam, gelegen te 3600 Genk, Swinnenwijerweg 5, op het kadastraal perceel met perceelnummer E790G3. Zo luidt het immers in de aanvraag:

“De eventuele aanwezige elektrische installaties op grondpercelen ‘Bosdel’ en van het gebouw op het adres Bosdel 87, 3600 Genk, worden op geen enkel manier verbonden met het productiebedrijf Aperam.

De productie installatie zal via de directe lijn ENKEL aangesloten worden op de elektrische installatie van het productiebedrijf Aperam op de Swinnenwijerweg 5, 3600 Genk, hetzij de ENIGE afnemer.”

Elke windturbine zou derhalve uitsluitend zijn gelegen achter het toegangspunt toegekend aan de aansluiting op het transmissienet van voormelde vestigingseenheid van Aperam.

Fluvius en Elia formuleerden in hun adviezen van respectievelijk 14 september 2023 en 3 oktober 2023 geen opmerkingen over de eerste weigeringsgrond.

Er zijn bijgevolg geen redenen om de aanvraag te weigeren op basis van de eerste weigeringsgrond.

2.1.2 Tweede weigeringsgrond: de rechten van afnemers worden niet gewaarborgd

De VREG kan ten tweede de aanvraag weigeren indien de aanleg van de directe lijn tot gevolg heeft dat de rechten van afnemers niet worden gewaarborgd.

Bij de beoordeling van deze weigeringsgrond gaat de VREG dus na of en in welke mate bij de aanleg van de directe lijn de rechten van de afnemer worden gevrijwaard. Voorbeelden van de rechten van de afnemer, die gewaarborgd moeten worden, zijn:

- leverancierskeuze¹⁷;
- kwaliteit van de dienstverlening bij stroomonderbrekingen;
- kwaliteit van de netspanning;
- toezicht door de regulator op de hoogte van de hem aangerekende tarieven.

Ter waarborging van de rechten van de afnemer, is het vereist dat de afnemer als netgebruiker is geregistreerd op een toegangspunt voor afname tot het transmissienet dat is toegekend aan de aansluiting. De VREG gaat in dat verband dus na of de bij de beoogde directe lijn betrokken afnemer een toegangspunt tot het publieke net heeft.

De afnemer van de beoogde directe lijnen, de vestigingseenheid van Aperam, is thans als netgebruiker geregistreerd op een individueel afnamepunt dat is toegekend aan de aansluiting op het transmissienet. De afnemer behoudt bij de aanleg van de beoogde directe lijnen zijn registratie als netgebruiker op het individuele afnamepunt dat is toegekend aan voormelde aansluiting. Aldus blijven de rechten van de afnemer gewaarborgd.

Fluvius en Elia formuleerden in hun adviezen van respectievelijk 14 september 2023 en 3 oktober 2023 geen opmerkingen over de tweede weigeringsgrond.

Er zijn bijgevolg geen redenen om de aanvraag te weigeren op basis van de tweede weigeringsgrond.

2.1.3 Derde weigeringsgrond: er is niet voldaan aan de toelatingsvoorwaarden vastgesteld door de Vlaamse Regering

De VREG kan ten derde de aanvraag weigeren indien er niet is voldaan aan de toelatingsvoorwaarden die de Vlaamse Regering heeft vastgesteld.

Tot op heden heeft de Vlaamse Regering ter uitvoering van artikel 4.5.1, §2 van het Energiedecreet (nog) geen voorwaarden vastgelegd waaraan een directe lijn die de grenzen van de eigen site overschrijdt, moet voldoen om te worden toegelaten.

Er zijn bijgevolg geen redenen om de aanvraag te weigeren op basis van de derde weigeringsgrond.

¹⁷ In artikel 4.4.1 van het Energiedecreet is het recht op vrije leverancierskeuze verankerd. Het recht op vrije leverancierskeuze houdt voor elke afnemer het recht in om van elektriciteit te kunnen worden voorzien door een leverancier naar keuze.

2.1.4 Vierde weigeringsgrond: de veiligheid van het net van de netbeheerder in wiens geografisch gebied de directe lijn is gelegen, komt aantoonbaar in het gedrang

De VREG kan ten vierde de aanvraag weigeren indien de aanleg van de directe lijn tot gevolg zou hebben dat de veiligheid van het net van de netbeheerder in wiens geografisch gebied de directe lijn is gelegen, aantoonbaar in het gedrang komt.

In zijn mededeling van 3 maart 2020 inzake gesloten distributienetten, privé-distributienetten, directe lijnen en directe leidingen verduidelijkt de VREG dat de aanleg van de directe lijn enkel kan worden geweigerd indien de netbeheerder, in zijn advies, kan motiveren dat de veiligheid van het net aantoonbaar in het gedrang komt door de aanleg van de directe lijn, hetgeen niet ondervangen wordt door eisen gesteld in geldende regelgeving, en evenmin te remediëren valt middels specifieke voorwaarden die de VREG aan de toelating kan verbinden.¹⁸

Veiligheidseisen met betrekking tot het elektriciteitsdistributienet zijn opgenomen in o.a. wetgeving en technische voorschriften van de netbeheerder. Het komt aan de netbeheerder toe om de netgebruiker in te lichten over deze eisen in het kader van de aanvraag tot aansluiting van een productie-installatie.

Fluvius formuleerde in zijn advies van 14 september 2023 geen opmerkingen over de vierde weigeringsgrond.

In zijn advies van 3 oktober 2023 stelt Elia als volgt:

“Op basis van het voorgestelde traject, zou de directe lijn de volgende leidingen van Elia kruisen:

- *Een hoogspanningslijn 150kV tussen de oude site van de centrale van Langerlo en het hoogspanningsstation 150kV Langerlo.*
- *Een aantal telecommunicatieverbindingen ter hoogte van de Kolenhavenstraat en het kruispunt met de Swinnenwijerweg.*

Bij de vergunningsaanvraag en aanleg van de directe lijn zal via de van toepassing zijnde regelgeving een KLIM/KLIP-aanvraag dienen te gebeuren om zo de te nemen veiligheidsmaatregelen te kennen voor de realisatie van de directe lijn.

In voorkomend geval dat deze directe lijn toegelaten wordt, zal Elia in het kader van de detailstudie voor wijziging van de aansluiting van Aperam te Genk eveneens de vereiste beveiligingsprincipes onderzoeken, als ook de vereisten qua conformiteit van de gewijzigde netaansluiting.

Daarnaast zal ook Aperam de impact qua veiligheid op zijn eigen site te Genk dienen te controleren, zoals bijvoorbeeld de ligging van de directe lijn ten opzichte van bestaande nutsleidingen.

Indien de werken zich in de nabijheid van de hoogspanningslijnen situeren is steeds het advies en akkoord van de netbeheerder vereist. Elia zal dan in functie van de uit te voeren werken een gericht (hoogte) advies overmaken.

¹⁸ Mededeling van de VREG van 3 maart 2020 inzake gesloten distributienetten, privé-distributienetten, directe lijnen en directe leidingen (MEDE-2020-01), onder hoofding 5.5.3.D. Deze mededeling is te raadplegen via de volgende weblink: <https://www.vreg.be/sites/default/files/document/mede-2020-01.pdf>.

Voor vaste constructies en bij de uitvoering van werken in de nabijheid van bovengrondse hoogspanningslijnen gelden veiligheidsafstanden zoals onder meer bepaald in Boek 3 van het KB van 8 september 2019 betreffende de installaties voor transmissie en distributie van elektrische energie, Deel 2, Hoofdstuk 2.11, onderafdeling 2.11.1, Deel 7, Hoofdstuk 7.1, onderafdeling 7.1.3.6 en Deel 9, Hoofdstuk 9.3, onderafdeling 9.3.1. - 9.3.2.1. - 9.3.2.2. - 9.3.2.3. - 9.3.3.1. - 9.3.3.2. - 9.3.4.1. - 9.3.4.2. - 9.3.4.3. - 9.3.4.4. - 9.3.5.1. - 9.3.5.2. - 9.3.5.3. - 9.3.5.4. - 9.3.5.5. - 9.3.5.6 en 9.3.6.1.

De hoogtebeperking die hieruit volgt is afhankelijk van verschillende factoren (het type van de verbinding en de kabel, de afstand tussen 2 pylonen, omgevingsvariabelen wind en temperatuur, de belasting op de hoogspanningslijn), zodat wij geen globaal cijfer kunnen opgeven.

Per project en/of bouwvergunning voeren wij waar noodzakelijk gratis een hoogtemeting uit, teneinde een gedetailleerd advies te kunnen formuleren (dit is eveneens van toepassing voor de opstelling van een bouwkraan)."

Mits naleving van de geldende regelgeving, brengt de aanleg en het beheer van de drie beoogde directe lijnen de veiligheid van het net van de netbeheerder derhalve niet aantoonbaar in het gedrang, zoals blijkt uit de adviezen van Fluvius en Elia van respectievelijk 14 september 2023 en 3 oktober 2023.

Er zijn bijgevolg geen redenen om de aanvraag te weigeren op basis van de vierde weigeringsgrond.

2.1.5 Eerste bijkomende beoordelingscriterium: de risico's inzake inefficiëntie

Onder het eerste bijkomende beoordelingscriterium gaat de VREG na of de aanleg van de directe lijn, die een wijziging van de bestaande aansluiting van de productie-installaties (de windturbines) inhoudt, het beheer en de uitbating van het elektriciteitsdistributienet niet op dermate wijze beïnvloedt dat er sprake is van inefficiëntie.

In zijn advies van 14 september 2023 merkte Fluvius in dit verband enkel op destijds geen investeringen te hebben moeten doen om de beide windturbines aan te sluiten. Hieruit blijkt alvast dat de aanleg van de beoogde directe lijnen, die de afkoppeling van de windturbines van het elektriciteitsdistributienet inhoudt, niet tot gevolg heeft dat investeringen in de netinfrastructuur die door de elektriciteitsdistributienetbeheerder werden gedaan om deze windturbines aan te sluiten, nutteloos zouden worden.

De VREG heeft ook voor het overige geen kennis van redenen om aan te nemen dat de aanleg van de beoogde directe lijnen het beheer en de uitbating van het elektriciteitsdistributienet op dermate wijze zou beïnvloeden dat er sprake is van inefficiëntie.

2.1.6 Tweede bijkomende beoordelingscriterium: de impact op de distributienettarieven

Onder het tweede bijkomende beoordelingscriterium gaat de VREG na welke impact de aanleg van de beoogde directe lijnen zou hebben op de distributienettarieven.

Met de aanleg van de directe lijnen wordt beoogd dat de lokaal, door de windturbines geproduceerde elektriciteit in eerste instantie lokaal, door de vestigingseenheid van Aperam als afnemer, wordt verbruikt. Het gevolg hiervan is tweemaal: de vestigingseenheid van Aperam zal als afnemer een kleinere hoeveelheid elektriciteit afnemen van het transmissienet, en de windturbines zullen een kleinere hoeveelheid elektriciteit injecteren in het elektriciteitsdistributienet dan thans het geval is.

De exploitatie van de beoogde directe lijnen zou voor de elektriciteitsdistributienetbeheerder dan ook een vermindering inhouden van de distributienettarieven die hij kan innen. De elektriciteitsdistributienetbeheerder zou aldus een verminderde bijdrage in de kosten van het netbeheer en de openbaardienstverplichtingen (hierna "ODV") ontvangen. De verplichting voor de beheerder van een directe lijn tot het betalen van een heffing op de exploitatie ervan¹⁹, doet hieraan geen afbreuk. Via deze heffing draagt de beheerder van de directe lijn weliswaar bij in de kosten voor de ODV, maar deze heffing wordt niet geïnd door de elektriciteitsdistributienetbeheerder. De exploitatie van de beoogde directe lijnen zou tot gevolg hebben dat de distributienettarieven voor de overige netgebruikers stijgen in de mate dat een deel van de kosten van het netbeheer en de ODV voor de elektriciteitsdistributienetbeheerder vaste kosten zijn, die niet proportioneel verminderen bij een vermindering van de hoeveelheid geïnjecteerde elektriciteit.

Het aansluiten van een (bestaande) productie-installatie van het net naar een afnemer via een directe lijn heeft steeds een negatieve impact op de distributienettarieven, in die zin dat hierdoor een deel van de distributienettarieven vermeden wordt. Gelet op de huidige tariefstructuur is deze impact inherent aan elke rechtstreekse afname van elektriciteit van een productie-installatie via een directe lijn, en de bijhorende verminderde injectie op het elektriciteitsdistributienet. Het betreft een negatieve impact op de distributienettarieven die, op zichzelf beschouwd, aanvaardbaar is.

Voor het overige heeft de VREG geen kennis van redenen om aan te nemen dat de aanleg van de beoogde directe lijnen nadelige gevolgen zou hebben voor de distributienettarieven die verder gaan dan de hierboven beschreven negatieve impact die inherent is aan de aanleg van een directe lijn.

2.2. Conclusie

Er zijn geen redenen om de aanvraag tot toelating voor de aanleg en het beheer van de twee beoogde directe lijnen te weigeren: de aanleg van de directe lijnen heeft niet tot gevolg dat installaties gelegen achter verschillende toegangspunten met elkaar worden verbonden, noch dat de rechten van de afnemer niet worden gewaarborgd, noch dat de veiligheid van het net van de netbeheerder in wiens geografisch gebied de directe lijnen zijn gelegen, aantoonbaar in het gedrang komt. De aanleg van de beoogde directe lijnen houdt geen risico op een inefficiënt(e) beheer en uitbating van het elektriciteitsdistributienet in, en zou ook geen onaanvaardbare impact hebben op de distributienettarieven.

¹⁹ Cfr. de artikelen 14.3.1 tot 14.3.5 van het Energiedecreet.

Beschikking gedeelte

De VREG beslist:

Artikel 1. toelating te verlenen aan Aperam Stainless Belgium nv, met maatschappelijke zetel te 3600 Genk, Swinnenwijerweg 5, en met ondernemingsnummer 0401.277.914, voor de aanleg en het beheer van

- ten eerste, een directe lijn tussen een bestaande windturbine gelegen te 3600 Genk, Bosdel 87, op het kadastraal perceel met perceelnummer F1056B, en een vestigingseenheid van Aperam Stainless Belgium nv, gelegen te 3600 Genk, Swinnenwijerweg 5, op het kadastraal perceel met perceelnummer E790G3;
- ten tweede, een directe lijn tussen een bestaande windturbine gelegen te 3600 Genk, Bosdel 87, op het kadastraal perceel met perceelnummer F1250D, en een vestigingseenheid van Aperam Stainless Belgium nv, gelegen te 3600 Genk, Swinnenwijerweg 5, op het kadastraal perceel met perceelnummer E790G3;

Artikel 2. de beheerder te verplichten om de VREG op de hoogte te brengen van elke wijziging in de identiteit van de beheerder van elk van voormelde directe lijnen, alsook van de eventuele buitendienststelling van elk van voormelde directe lijnen;

Artikel 3. te bepalen dat deze beslissing in werking treedt op de dag van de publicatie ervan op de website van de VREG.

Sint-Joost-ten-Node,

Digitally signed by
Pieterjan Renier
Ondertekend door: Pieterjan Renier (Signature)
Ondertekentijd: 5-12-2023 | 13:51:51 CET
DocuSign
C. BE
Uitgever: Citizen CA
F26A5D189DB443D892EFA7DB82D18350

Pieterjan Renier
Algemeen directeur