

Beslissing

van de VREG

met betrekking tot de aanvraag tot toelating voor de aanleg en het beheer van twee directe lijnen door Schroothandel Piessens BV, waarbij de ene directe lijn zich situeert tussen een PV-installatie gelegen te Jozef de Blockstraat 68 (2830 Willebroek) en een spanningscabine gelegen te Jozef de Blockstraat 63 (2830 Willebroek), en de andere directe lijn zich situeert tussen een PV-installatie gelegen te Jozef de Blockstraat 70 (2830 Willebroek) en een spanningscabine gelegen te Jozef de Blockstraat 63 (2830 Willebroek).

Inhoud

1. Inleiding	3
1.1. Aanleiding.....	3
1.2. Wettelijke kader	5
1.2.1. Toelating vereist indien de directe lijn de grenzen van de eigen site overschrijdt	5
1.2.2. Weigeringsgronden.....	5
1.2.3. Verplichting tot advies netbeheerder	6
1.2.4. Publicatie van de toelating en de identiteit van de beheerder	6
1.2.5. Verder verloop en niet-permanent karakter van de beslissing tot toelating	6
1.3. Toelating vereist: de directe lijn overschrijdt de grenzen van de eigen site	7
1.3.1. Eerste directe lijn	7
1.3.2. Tweede directe lijn.....	7
1.4. Advies van de netbeheerder	8
2. Analyse en beoordeling.....	9
2.1. Bespreking weigeringsgronden	9
2.1.1. Eerste weigeringsgrond: installaties gelegen achter verschillende toegangspunten worden met elkaar verbonden 9	
2.1.2. Tweede weigeringsgrond: rechten van afnemers worden niet gewaarborgd	10
2.1.3. Derde weigeringsgrond: er is niet voldaan aan de toelatingsvoorwaarden vastgesteld door de Vlaamse Regering	10
2.1.4. Vierde weigeringsgrond: de veiligheid van het net van de netbeheerder in wiens geografisch gebied de directe lijn is gelegen, komt aantoonbaar in het gedrang	11
2.1.5. Vijfde weigeringsgrond: risico's inzake inefficiëntie	11
2.1.6. Zesde weigeringsgrond: impact op de distributienettarieven	12
2.2. Conclusie	12
Beschikkend gedeelte	13

1. Inleiding

1.1. Aanleiding

Op 17 juni 2024 diende Schroothandel Piessens bv, met ondernemingsnummer 0867.272.347 en maatschappelijke zetel te 2830 Willebroek, Jozef de Blockstraat 63 (hierna “Schroothandel Piessens”), een aanvraag in tot toelating voor de aanleg en het beheer van *een directe lijn*, gesitueerd tussen: twee PV-installaties - respectievelijk gelegen te 2830 Willebroek, Jozef de Blockstraat 68 (met kadastraal perceelnummer A341c) en te Jozef de Blockstraat 70 (met kadastraal perceelnummer A339h) - en een spanningscabine gelegen te 2830 Willebroek, Jozef de Blockstraat 63 (met kadastraal perceelnummer A330s). De verbinding tussen de PV-installaties en deze middenspanningscabine gebeurt door de aansluiting op een vertrekcel die deel uitmaakt van de binneninstallatie van Schroothandel Piessens bv.

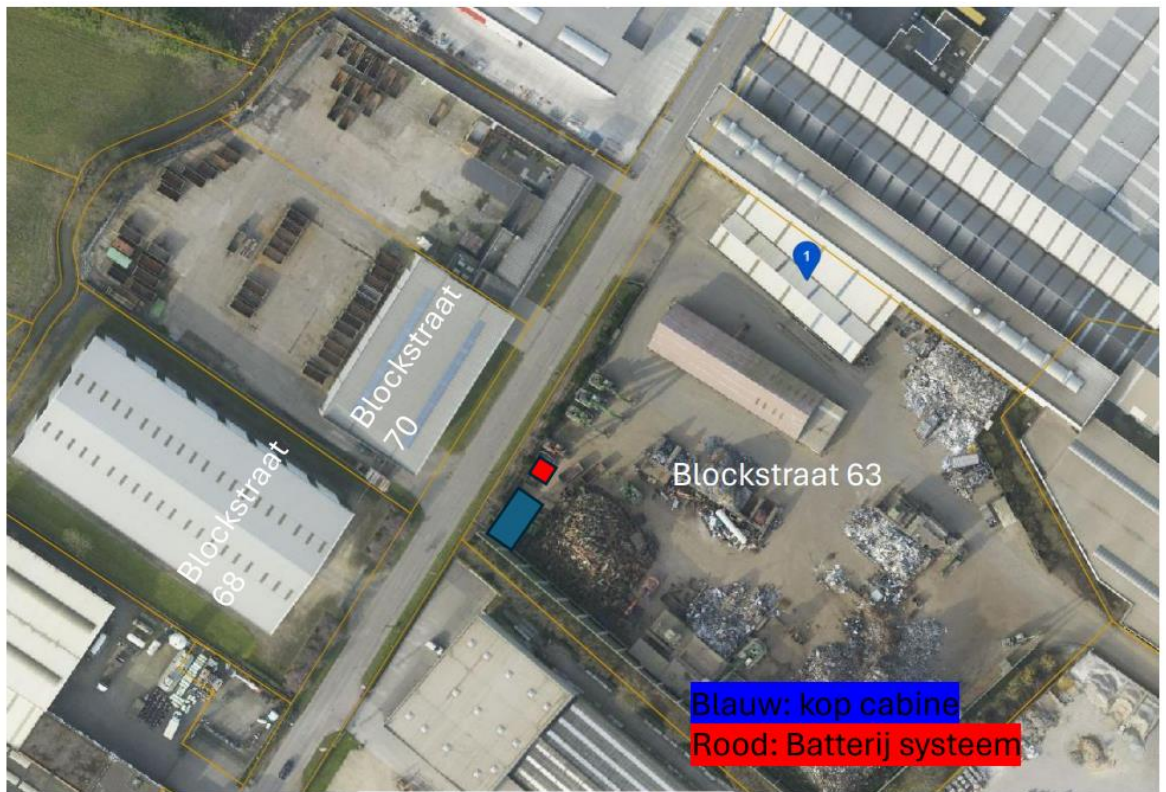
De aanvraag heeft in werkelijkheid betrekking op de aanleg van *twee directe lijnen*:

- Een eerste directe lijn, die zich situeert tussen een PV-installatie gelegen te 2830 Willebroek, Jozef de Blockstraat 68 (met kadastraal perceelnummer A341c) en een spanningscabine gelegen te 2830 Willebroek, Jozef de Blockstraat 63 (met kadastraal perceelnummer A330s); en
- Een tweede directe lijn, die zich situeert tussen een PV-installatie gelegen te 2830 Willebroek, Jozef de Blockstraat 70 (met kadastraal perceelnummer A339h) en een spanningscabine gelegen te 2830 Willebroek, Jozef de Blockstraat 63 (met kadastraal perceelnummer A330s).

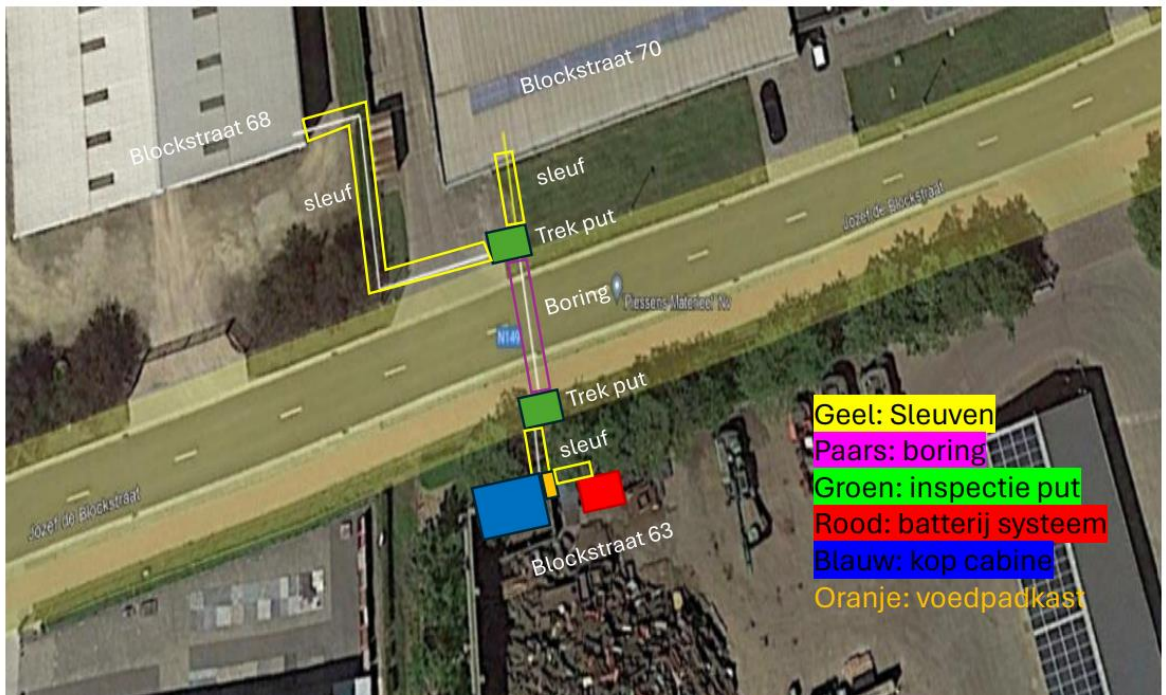
In het begeleidende schrijven bij de aanvraag stelt de aanvrager dat er op heden reeds een PV-installatie met een vermogen van 100kVA aanwezig is op voornoemd perceelnummer A330s (Jozef de Blockstraat 63). De aanvrager wenst op voornoemde perceelnummers A341c en A339h (resp. Jozef de Blockstraat 68 en 70) eveneens PV-panelen te installeren. Zodoende zou het totale injectievermogen, over de drie PV-installaties en over de drie percelen heen, 455kVA bedragen. De aanvrager wenst daarnaast ook een energieopslagsysteem te plaatsen (batterij, 120kVA, 200kWh) op voornoemd perceelnummer A330s (Jozef de Blockstraat 63).

De aanvrager maakte in het kader van zijn aanvraag onderstaande twee schetsen over (op volgende bladzijde).

1) Schets "Percelen":



2) Schets "Directe lijn":



1.2. Wettelijke kader

1.2.1. Toelating vereist indien de directe lijn de grenzen van de eigen site overschrijdt

Luidens artikel 1.1.3, 26° Energiedecreet¹ is een directe lijn een elektriciteitslijn met een nominale spanning die gelijk is aan of minder is dan 70 kilovolt, die een productie-installatie met een afnemer verbindt.

In artikel 4.5.1, §1 Energiedecreet is bepaald dat de aanleg en het beheer van een directe lijn die de grenzen van de eigen site niet overschrijdt, altijd is toegelaten, en dat de beheerder ervan is onderworpen aan een loutere meldingsplicht. Krachtens artikel 4.5.1, §2 Energiedecreet is de aanleg en het beheer van een directe lijn die de grenzen van de eigen site overschrijdt, alleen toegestaan na een voorafgaande toelating van de VREG. Het is derhalve de ligging van de directe lijn, al dan niet met overschrijding van de grenzen van de eigen site, die bepalend is voor de op de beheerder toepasselijke verplichting: een loutere meldingsplicht, dan wel de verplichting tot aanvraag van een voorafgaande toelating van de VREG.

Luidens artikel 1.1.3, 30°/1 Energiedecreet is een 'eigen site' het kadastrale perceel of de aansluitende kadastrale percelen van dezelfde natuurlijke persoon of rechtspersoon als eigenaar, erfpachter, opstalhouder of concessiehouder.

1.2.2. Weigeringsgronden

De VREG kan een aanvraag tot toelating voor de aanleg en het beheer van een directe lijn alleen weigeren in een van de hiernavolgende gevallen:

- 1) de installaties die achter verschillende toegangspunten liggen worden met elkaar verbonden; of
- 2) de rechten van afnemers worden niet gewaarborgd; of
- 3) er is niet voldaan aan de toelatingsvoorwaarden die de Vlaamse Regering vastgesteld heeft; of
- 4) de veiligheid van het net van de netbeheerder in wiens geografisch gebied de directe lijn of directe leiding is gelegen, komt aantoonbaar in het gedrang.²

Als de aanvraag betrekking heeft op een bestaande productie-installatie die vóór 1 januari 2019 reeds is aangesloten op een net en die vanaf 1 januari 2019 haar aansluiting wil wijzigen om een directe lijn aan te leggen, dient de VREG bij het beoordelen van de aanvraag bijkomend rekening te houden met:

- 5) de risico's inzake inefficiëntie; en
- 6) de impact op de distributienettarieven.³

¹ Decreet van 8 mei 2009 "houdende algemene bepalingen betreffende het energiebeleid", BS 7 juli 2009 en <https://codex.vlaanderen.be/Zoeken/Document.aspx?DID=1018092¶m=inhoud>. Hierna "Energiedecreet".

² Artikel 4.5.1, §2, derde lid Energiedecreet.

³ Artikel 4.5.1, §2, vierde lid Energiedecreet.

1.2.3. Verplichting tot advies netbeheerder

Overeenkomstig artikel 4.5.2, §2, tweede lid Energiedecreet moet de VREG in het kader van een aanvraag tot het verkrijgen van de toelating het advies inwinnen van de netbeheerder in wiens geografisch gebied de directe lijn gelegen is. Deze adviestermijn bedraagt vijftien dagen.

Luidens artikel 1.1.3, 90° Energiedecreet is een netbeheerder een elektriciteitsdistributienetbeheerder, een aardgasdistributienetbeheerder of de beheerder van het plaatselijk vervoernet van elektriciteit.

1.2.4. Publicatie van de toelating en de identiteit van de beheerder

Overeenkomstig artikel 4.5.2, §2, zesde lid Energiedecreet, publiceert de VREG op zijn website een actuele lijst van de directe lijnen waarvoor een toelating is verleend, alsook van de beheerders van die directe lijnen.⁴

1.2.5. Verder verloop en niet-permanent karakter van de beslissing tot toelating

Als de aanleg van een directe lijn de eigen site overschrijdt en als het openbaar domein of een gemeenteweg daarbij wordt doorkruist, zijn de procedure en de voorwaarden, vermeld in artikelen 4.1.27 en 4.1.28 Energiedecreet van overeenkomstige toepassing. De beheerder van de directe lijn kan de procedure evenwel pas starten als hij de toelating (tot aanleg en het beheer van een directe lijn die de grenzen van de eigen site overschrijdt) van de VREG heeft verkregen.⁵

De hiervoor bedoelde beslissing tot toelating door de VREG vervalt van rechtswege vijf jaar na datum van de beslissing tot toelating bij gebrek aan indienststelling.⁶

De VREG kan zijn hiervoor bedoelde beslissing tot toelating opheffen in de volgende gevallen:

- 1) in een van de gevallen, vermeld in artikel 4.5.1, §2, derde lid Energiedecreet (cf. de hierboven opgesomde weigeringsgronden bij een aanvraag, *supra*, subtitel 1.2.2.); of
- 2) als de directe lijn de grenzen van de eigen site niet meer overschrijdt;⁷ of
- 3) bij buitendienststelling van de directe lijn.⁸

⁴ Het register van directe lijnen is raadpleegbaar via de weblink <https://www.vreg.be/nl/directe-lijnen-en-leidingen>.

⁵ Artikel 4.5.1, §3 Energiedecreet.

⁶ Artikel 4.5.1, §2, zevende lid Energiedecreet.

⁷ Een directe lijn die voorheen is toegelaten, maar waarvan de beslissing tot toelating conform artikel 4.5.1, §2, achtste lid, 2° Energiedecreet is opgeheven, is, wanneer die opnieuw de grenzen van de eigen site overschrijdt en zonder enige andere wijziging te hebben ondergaan, van rechtswege toegelaten (art. 4.5.1, §2, negende lid Energiedecreet).

⁸ Artikel 4.5.1, §2, achtste lid Energiedecreet.

1.3. Toelating vereist: de directe lijn overschrijdt de grenzen van de eigen site

1.3.1. Eerste directe lijn

Een eerste PV-installatie is gelegen te 2830 Willebroek, Jozef de Blockstraat 68 (met kadastraal perceelnummer A341c) en zou via een sleuf naar het naastliggend perceel lopen (2830 Willebroek, 2830 Willebroek, Jozef de Blockstraat 70, met kadastraal perceelnummer A339h). Vanuit een sleuf op laatstgenoemd perceel zou de directe lijn via een grondboring het openbaar domein kruisen (onder de openbare weg, *in casu* Jozef de Blockstraat) om ten slotte het tegenoverliggend perceel (2830 Willebroek, Jozef de Blockstraat 63, met kadastraal perceelnummer A330s) te bereiken. Op laatstgenoemd perceel zou de directe lijn, via sleuven, worden verbonden met een spanningscabine en energieopslagsysteem (batterij). De verbinding tussen de PV-installatie en deze middenspanningscabine gebeurt door de aansluiting op een vertrekcel die deel uitmaakt van de binneninstallatie van Schroothandel Piessens bv.

De eerste PV-installatie (gelegen te 2830 Willebroek, Jozef de Blockstraat 68, met kadastraal perceelnummer A341c) vormt *in casu* het beginpunt van de eerste beoogde directe lijn; de spanningscabine (gelegen te 2830 Willebroek, Jozef de Blockstraat 63, met kadastraal perceelnummer A330s) vormt *in casu* het eindpunt van de eerste beoogde lijn.

De eerste beoogde directe lijn overschrijdt de grenzen van de eigen site. Het beginpunt van de directe lijn is immers gesitueerd op kadastraal perceelnummer A341c (te 2830 Willebroek, Jozef de Blockstraat 68, terwijl het eindpunt zich op kadastraal perceelnummer A330s (te 2830 Willebroek, Jozef de Blockstraat 63) bevindt. Voormelde kadastrale percelen zijn in elk geval geen aansluitende kadastrale percelen, aangezien zij van elkaar worden gescheiden door het openbaar domein, *in casu* de openbare weg (Jozef de Blockstraat).

Bijgevolg is de aanleg en het beheer van de eerste beoogde directe lijn, voorwerp van deze beslissing, enkel toegestaan na een voorafgaande toelating van de VREG.

1.3.2. Tweede directe lijn

Een tweede PV-installatie is gelegen te 2830 Willebroek, Jozef de Blockstraat 70 (met kadastraal perceelnummer A339h) en zou via een sleuf richting openbaar domein lopen. Vervolgens zou de directe lijn, via een grondboring, het openbaar domein kruisen (onder de openbare weg, *in casu* Jozef de Blockstraat) om het tegenoverliggend perceel (2830 Willebroek, Jozef de Blockstraat 63, met kadastraal perceelnummer A330s) te bereiken. Op laatstgenoemd perceel zou de directe lijn ten slotte, via sleuven, worden verbonden met een spanningscabine en energieopslagsysteem (batterij). De verbinding tussen de PV-installatie en deze middenspanningscabine gebeurt door de aansluiting op een vertrekcel die deel uitmaakt van de binneninstallatie van Schroothandel Piessens bv.

De tweede PV-installatie (gelegen te 2830 Willebroek, Jozef de Blockstraat 70, met kadastraal perceelnummer A339)) vormt *in casu* het beginpunt van de tweede beoogde directe lijn; de spanningscabine (gelegen te 2830 Willebroek, Jozef de Blockstraat 63, met kadastraal perceelnummer A330s) vormt *in casu* het eindpunt van de eerste beoogde lijn.

De tweede beoogde directe lijn overschrijdt de grenzen van de eigen site. Het beginpunt van de directe lijn is immers gesitueerd op kadastraal perceelnummer A339h (te 2830 Willebroek, Jozef de Blockstraat 70, terwijl het eindpunt zich op kadastraal perceelnummer A330s (te 2830 Willebroek, Jozef de Blockstraat 63) bevindt. Voormelde kadastrale percelen zijn in elk geval geen aansluitende kadastrale percelen, aangezien zij van elkaar worden gescheiden door het openbaar domein, *in casu* de openbare weg (Jozef de Blockstraat).

Bijgevolg is de aanleg en het beheer van de tweede beoogde directe lijn, die het voorwerp is van deze beslissing, enkel toegestaan na een voorafgaande toelating van de VREG.

1.4. Advies van de netbeheerder

De twee beoogde directe lijnen zijn gelegen in het geografisch gebied van de elektriciteitsdistributienetbeheerder Iverlek⁹.

Fluvius System Operator cv¹⁰ treedt op als de werkmaatschappij van alle in het Vlaamse Gewest gesitueerde elektriciteitsdistributienetbeheerders, waaronder Iverlek¹¹.

De VREG vroeg, om bovenstaande redenen en bij e-mail van 9 juli 2024, aan Fluvius advies over de aanvraag, voorwerp van deze beslissing.

Opvolgend aan de adviesaanvraag en bij e-mail van 9 juli 2024, ontving de VREG het advies van Fluvius. In voornoemd advies stelt Fluvius geen bezwaren te hebben.

⁹ Odrachthoudende vereniging met zetel te 3012 Leuven, Aarschotsesteenweg 58 en met ondernemingsnummer 0222.343.301. Hierna "Iverlek".

¹⁰ Met zetel te 9090 Melle, Brusselsesteenweg 199 en met ondernemingsnummer 0477.445.084. Hierna "Fluvius".

¹¹ De VREG verleende bij beslissing van 26 juni 2018 (BESL-2018-21) toestemming aan de distributienetbeheerders Gaselwest, IMEA, Imewo, Intergem, Iveka, Iverlek, Sibelgas, PBE, Infrac West, IVEG, en Inter-energa (thans Fluvius Limburg) om een beroep te doen op werkmaatschappij Fluvius System Operator cv. Voornoemde beslissing (BESL-2018-21) is te raadplegen via: <https://www.vreg.be/sites/default/files/document/besl-2018-21.pdf>.

2. Analyse en beoordeling

2.1. Bespreking weigeringsgronden

2.1.1. Eerste weigeringsgrond: installaties gelegen achter verschillende toegangspunten worden met elkaar verbonden

De VREG kan, ten eerste, de aanvraag weigeren indien de aanleg van de directe lijn tot gevolg heeft dat de installaties die achter verschillende toegangspunten liggen, met elkaar worden verbonden.

In artikel 2.2.43 van het TRDE¹² is als volgt het verbod op een achterliggende verbinding bepaald:

“Installaties gelegen achter verschillende toegangspunten mogen zonder expliciete toestemming van de elektriciteitsdistributienetbeheerder op geen enkele manier met elkaar verbonden worden.”

Uit de aanvraag tot toelating voor de aanleg en het beheer van twee directe lijnen, door de aanvrager ingediend op 17 juni 2024, worden volgende zaken vastgesteld:

- De (eerste) PV-installatie, *in casu* het beginpunt van de eerste beoogde directe lijn, gelegen te 2830 Willebroek, Jozef de Blockstraat 68 (met kadastraal perceelnummer A341c), bevindt zich op eigendom van Piessens Materieel nv¹³;
- De (tweede) PV-installatie, *in casu* het beginpunt van de tweede beoogde directe lijn, gelegen te 2830 Willebroek, Jozef de Blockstraat 70 (met kadastraal perceelnummer A339h), bevindt zich op eigendom van Piessens Materieel nv;
- De spanningscabine gelegen te 2830 Willebroek, Jozef de Blockstraat 63 (met kadastraal perceelnummer A330s), *in casu* het eindpunt van zowel de eerste alsook de tweede beoogde directe lijn, bevindt zich op eigendom van Schroothandel Piessens;
- De afnemer (Schroothandel Piessens) is niet dezelfde rechtspersoon als de rechtspersoon op wiens eigendom voornoemde PV-installaties gelegen zijn (Piessens Materieel).

Uit de aanvraag tot toelating voor de aanleg en het beheer van twee directe lijnen, door de aanvrager ingediend op 17 juni 2024, blijkt niet dat installaties gelegen achter verschillende toegangspunten met elkaar zullen worden verbonden. Uit de aanvraag blijkt dat beide voornoemde PV-installaties enkel zullen worden aangesloten op de voornoemde spanningscabine. De aanvrager verklaarde in zijn aanvraag dat alle in de aanvraag verstrekte gegevens en bijhorende documenten (de aanvrager stuurde *in casu* ook een PowerPoint-presentatie mee) juist, nauwkeurig en volledig zijn, alsook dat de aanvraag naar waarheid werd ingevuld.

In het advies van Fluvius van 9 juli 2024 worden geen opmerkingen aangaande de eerste weigeringsgrond geformuleerd. Zodoende blijkt ook niet uit voornoemd advies dat installaties gelegen achter verschillende toegangspunten met elkaar zullen worden verbonden.

Gelet op het voorgaande, zijn er bijgevolg geen redenen om de aanvraag te weigeren op basis van de eerste weigeringsgrond.

¹² Technisch Reglement voor de Distributie van Elektriciteit in het Vlaamse Gewest van 24 maart 2023, BS 13 april 2023 en https://www.vreg.be/sites/default/files/document/bijlage_1_trde_2023.pdf. Hierna “TRDE”.

¹³ Naamloze vennootschap met ondernemingsnummer 0867.268.486, maatschappelijke zetel te 2830 Willebroek, Jozef de Blockstraat 63, en vestigingseenheid te 2830 Willebroek, Jozef de Blockstraat 70. Hierna “Piessens Materieel”.

De VREG kan zijn beslissingen tot toelating voor de aanleg en het beheer van directe lijnen opheffen, onder andere wanneer blijkt dat installaties die achter verschillende toegangspunten liggen alsnog met elkaar zouden (worden) verbonden (zijn).¹⁴

2.1.2. Tweede weigeringsgrond: rechten van afnemers worden niet gewaarborgd

De VREG kan, ten tweede, de aanvraag weigeren indien de aanleg van de directe lijn tot gevolg heeft dat de rechten van afnemers niet worden gewaarborgd.

Bij de beoordeling van deze weigeringsgrond gaat de VREG dus na of en in welke mate bij de aanleg van de directe lijn de rechten van de afnemer worden gevrijwaard. Voorbeelden van de rechten van de afnemer, die gewaarborgd moeten worden, zijn:

- leverancierskeuze¹⁵;
- kwaliteit van de dienstverlening bij stroomonderbrekingen;
- kwaliteit van de netspanning;
- toezicht door de regulator op de hoogte van de hem aangerekende tarieven.

Ter waarborging van de rechten van de afnemer is het vereist dat de afnemer als netgebruiker geregistreerd is op een toegangspunt voor afname tot het net dat is toegekend aan de aansluiting. De VREG gaat in dat verband dus na of de bij de beoogde directe lijn betrokken afnemer een toegangspunt tot het publieke net heeft.

De afnemer van de beoogde directe lijnen is thans als netgebruiker geregistreerd op een individueel afnamepunt dat is toegekend aan de aansluiting op het publieke net. De afnemer behoudt bij de aanleg van de beoogde directe lijnen zijn registratie als netgebruiker op het individuele afnamepunt dat is toegekend aan voormelde aansluiting. Aldus blijven de rechten van de afnemer gewaarborgd.

Fluvius formuleerde in zijn advies geen opmerkingen over de tweede weigeringsgrond.

Er zijn bijgevolg geen redenen om de aanvraag te weigeren op basis van de tweede weigeringsgrond.

2.1.3. Derde weigeringsgrond: er is niet voldaan aan de toelatingsvoorwaarden vastgesteld door de Vlaamse Regering

De VREG kan, ten derde, de aanvraag weigeren indien er niet is voldaan aan de toelatingsvoorwaarden die de Vlaamse Regering heeft vastgesteld.

Tot op heden heeft de Vlaamse Regering ter uitvoering van artikel 4.5.1, §2 Energiedecreet (nog) geen voorwaarden vastgelegd waaraan een directe lijn die de grenzen van de eigen site overschrijdt, moet voldoen om te worden toegelaten.

Er zijn bijgevolg geen redenen om de aanvraag te weigeren op basis van de derde weigeringsgrond.

¹⁴ Cf. artikel 4.5.1, §2, achtste lid *juncto* artikel 4.5.1, §2, derde lid Energiedecreet

¹⁵ In artikel 4.4.1 Energiedecreet is het recht op vrije leverancierskeuze verankerd. Het recht op vrije leverancierskeuze houdt voor elke afnemer het recht in om van elektriciteit te kunnen worden voorzien door een leverancier naar keuze.

2.1.4. Vierde weigeringsgrond: de veiligheid van het net van de netbeheerder in wiens geografisch gebied de directe lijn is gelegen, komt aantoonbaar in het gedrang

De VREG kan, ten vierde, de aanvraag weigeren indien de aanleg van de directe lijn tot gevolg zou hebben dat de veiligheid van het net van de netbeheerder in wiens geografisch gebied de directe lijn is gelegen, aantoonbaar in het gedrang komt.

In zijn mededeling van 3 maart 2020 inzake gesloten distributienetten, privé-distributienetten, directe lijnen en directe leidingen verduidelijkt de VREG dat de aanleg van de directe lijn enkel kan worden geweigerd indien de netbeheerder, in zijn advies, kan motiveren dat de veiligheid van het net aantoonbaar in het gedrang komt door de aanleg van de directe lijn, hetgeen niet ondervangen wordt door eisen gesteld in geldende regelgeving, en evenmin te remediëren valt middels specifieke voorwaarden die de VREG aan de toelating kan verbinden.¹⁶

Veiligheidseisen met betrekking tot het elektriciteitsdistributienet zijn opgenomen in o.a. wetgeving en technische voorschriften van de netbeheerder. Het komt aan de netbeheerder toe om de netgebruiker in te lichten over deze eisen in het kader van de aanvraag tot aansluiting van een productie-installatie.

Fluvius formuleerde in zijn advies van 9 juli 2024 geen opmerkingen over de vierde weigeringsgrond.

Mits naleving van de geldende regelgeving, brengt de aanleg en het beheer van de beoogde directe lijnen de veiligheid van het net van de netbeheerder derhalve niet aantoonbaar in het gedrang, zoals blijkt uit het advies van Fluvius van 9 juli 2024.

Er zijn bijgevolg geen redenen om de aanvraag te weigeren op basis van de vierde weigeringsgrond.

2.1.5. Vijfde weigeringsgrond: risico's inzake inefficiëntie

De VREG kan, ten vijfde, de aanvraag weigeren, voor zover de aanvraag betrekking heeft op een bestaande productie-installatie die vóór 1 januari 2019 reeds is aangesloten op een net en die vanaf 1 januari 2019 haar aansluiting wil wijzigen om een directe lijn aan te leggen, en indien de aanleg van de directe lijn risico's inzake inefficiëntie tot gevolg zou hebben.

In casu wenst de aanvrager op hogergenoemde perceelnummers A341c en A339h (resp. Jozef de Blockstraat 68 en 70) nieuwe sets PV-panelen te installeren. De te installeren installaties, die betrekking hebben op onderliggende aanvraag tot toelating voor de aanleg en het beheer van twee directe lijnen, zullen zodoende en per definitie van na 1 januari 2019 dateren.

Met betrekking tot de reeds bestaande PV-installatie op voornoemd perceelnummer A330s (Jozef de Blockstraat 63) speelt de datum van plaatsing geen rol aangezien de reeds bestaande installatie niet betrokken is bij de *in casu* twee beoogde directe lijnen – er is ook geen vraag tot wijziging van aansluiting met betrekking tot de bestaande productie-installatie.

¹⁶ Mededeling van de VREG van 3 maart 2020 inzake gesloten distributienetten, privé-distributienetten, directe lijnen en directe leidingen (MEDE-2020-01), onder hoofding 5.5.3.D. Deze mededeling is te raadplegen via de volgende weblink: <https://www.vreg.be/sites/default/files/document/mede-2020-01.pdf>.

Tevens en voor zover de reeds bestaande productie-installatie betrekking zou hebben op een directe lijn (een andere directe lijn dan de twee directe lijnen waarvoor de aanvrager *in casu* toelating vroeg), lijken de grenzen van de eigen site daarbij niet te worden overschreden.

De vijfde weigeringsgrond is *in casu* niet van toepassing, bijgevolg zijn er geen redenen om de aanvraag te weigeren op basis van de vijfde weigeringsgrond.

2.1.6. Zesde weigeringsgrond: impact op de distributietarieven

De VREG kan, ten zesde, de aanvraag weigeren, voor zover de aanvraag betrekking heeft op een bestaande productie-installatie die vóór 1 januari 2019 reeds is aangesloten op een net en die vanaf 1 januari 2019 haar aansluiting wil wijzigen om een directe lijn aan te leggen, en indien de aanleg van de directe lijn impact op de distributietarieven tot gevolg zou hebben.

Om dezelfde redenen waardoor de vijfde weigeringsgrond *in casu* niet van toepassing is (*supra*, onder subtitel 2.1.5. van deze beslissing), is ook de zesde weigeringsgrond *in casu* niet van toepassing. Bijgevolg zijn er geen redenen om de aanvraag te weigeren op basis van de zesde weigeringsgrond.

2.2. Conclusie

Er zijn geen redenen om de aanvraag tot toelating voor de aanleg en het beheer van de twee beoogde directe lijnen te weigeren: de aanleg van de directe lijnen heeft niet tot gevolg dat installaties gelegen achter verschillende toegangspunten met elkaar worden verbonden, noch dat de rechten van de afnemer niet worden gewaarborgd, noch dat de veiligheid van het net van de netbeheerder in wiens geografisch gebied de directe lijnen zijn gelegen, aantoonbaar in het gedrang komt.

Beschikking gedeelte

De VREG beslist:

Artikel 1. toelating te verlenen aan Schroothandel Piessens bv, met ondernemingsnummer 0867.272.347 en maatschappelijke zetel te 2830 Willebroek, Jozef de Blockstraat 63, voor de aanleg en het beheer van

- ten eerste, een eerste directe lijn, die zich situeert tussen een PV-installatie gelegen te 2830 Willebroek, Jozef de Blockstraat 68 (met kadastraal perceelnummer A341c) en een spanningscabine gelegen te 2830 Willebroek, Jozef de Blockstraat 63 (met kadastraal perceelnummer A330s); en
- ten tweede, een tweede directe lijn, die zich situeert tussen een PV-installatie gelegen te 2830 Willebroek, Jozef de Blockstraat 70 (met kadastraal perceelnummer A339h) en een spanningscabine gelegen te 2830 Willebroek, Jozef de Blockstraat 63 (met kadastraal perceelnummer A330s).

Artikel 2. te bepalen dat deze beslissing in werking treedt op de dag van de publicatie ervan op de website van de VREG.

Voor de VREG,

Sint-Joost-ten-Node

Digitally signed by
Pieterjan Renier
Ondertekend door: Pieterjan Renier (Signature)
Ondertekentijd: 2-9-2024 | 13:01:21 CEST
 C: BE
Uitgever: Citizen CA
F26A5D189DB443D892EFA7DB82D18350

Pieterjan Renier
Algemeen directeur