

De VREG legt via zijn tariefmethodologie een inkomensplafond op aan de Vlaamse elektriciteits- en aardgasdistributienetbeheerders, die op basis hiervan hun tariefvoorstellen indienden. We hebben na controle van deze voorstellen de distributienettarieven voor 2018 goedgekeurd.

Gemiddeld genomen dalen de distributienettarieven voor de gezinnen voor elektriciteit met 17 euro/jaar en stijgen ze voor aardgas licht met 6 euro/jaar.

Voor KMO's is er gemiddeld een daling van de elektriciteitsdistributienettarieven van 212 euro/jaar en een lichte stijging voor aardgas van 14 euro/jaar.

Voor bedrijven op middenspanning is er gemiddeld een daling van 2%. De tarieven voor injectie op middenspanning dalen gemiddeld met 3%.

Wat zijn distributienettarieven?

De distributienettarieven zijn de tarieven die u betaalt voor de aanleg en het onderhoud van de netwerken voor het vervoer van energie tot bij u thuis of tot bij uw onderneming en voor de daarbij geleverde diensten. Zij worden via de factuur van de energieleverancier aan u doorgerekend. De distributienettarieven zijn dus een deel van de energiefactuur.

Hoe komen de distributienettarieven tot stand?

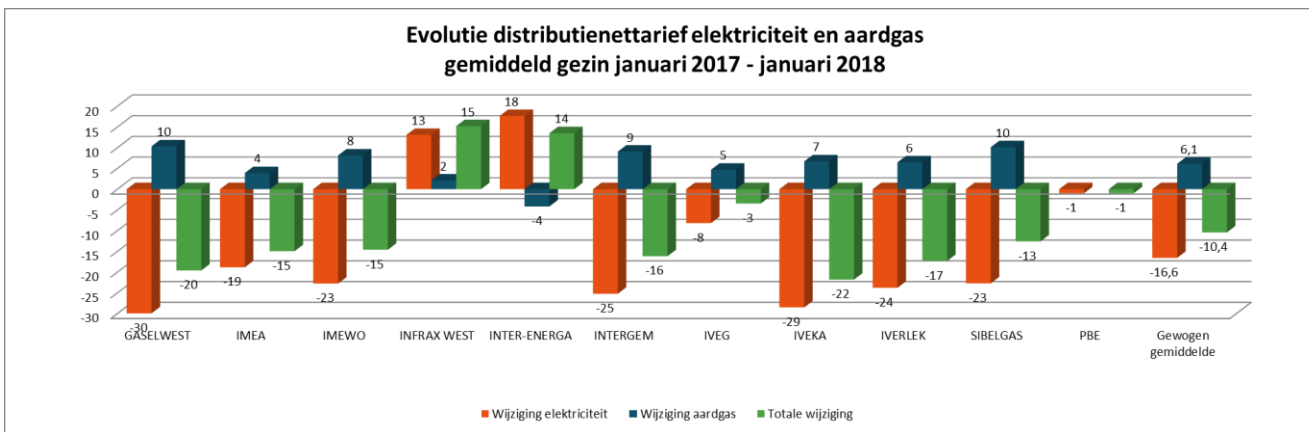
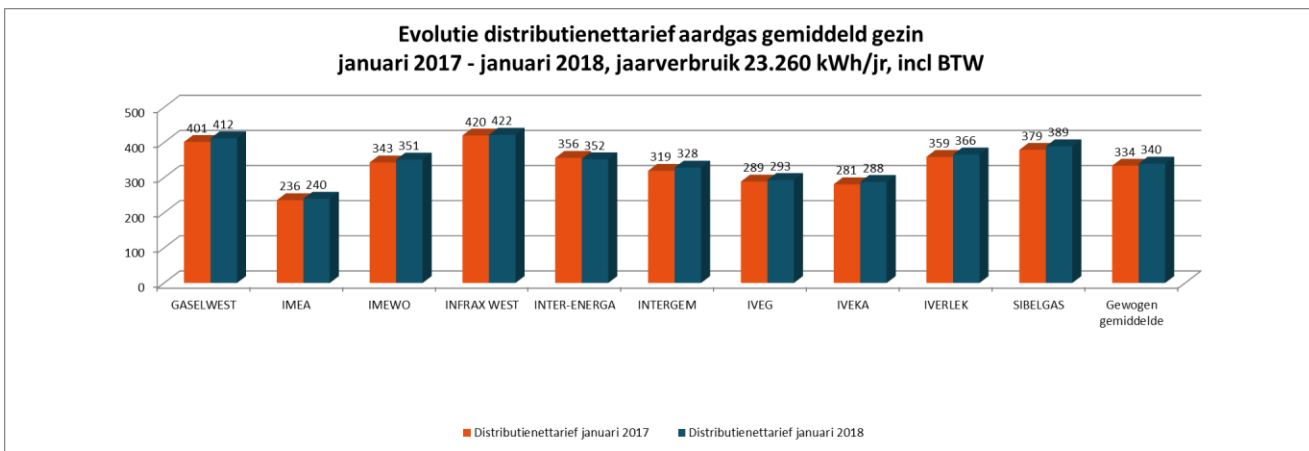
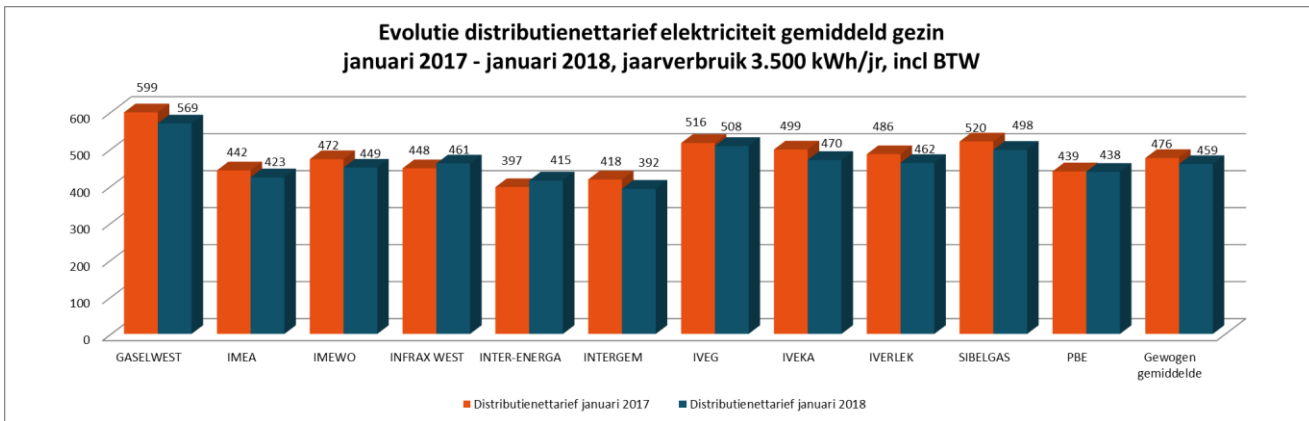
Het Energiedecreet legt de algemene richtsnoeren vast die de VREG moet volgen. Op basis hiervan hebben we een tariefmethodologie opgesteld voor de reguleringsperiode 2017-2020. De tariefmethodologie legt het kader vast waarbinnen de distributienetbeheerders hun tariefvoorstellen moeten indienen. Met deze methodiek beogen we een optimaal evenwicht tussen de kwaliteit, de efficiëntie en de kostprijs van de dienstverlening door de distributienetbeheerders. Per jaar van de reguleringsperiode leggen we het toegelaten inkomen dat de distributienetbeheerder uit zijn distributienettarieven kan halen vast. Dit inkomensplafond wordt dan door de distributienetbeheerders omgezet naar tariefvoorstellen. Wij gaan vervolgens na of de voorstellen conform zijn aan de bepalingen uit de tariefmethodologie en of ze binnen het maximaal toegelaten inkomstenplafond blijven.

Vergelijking distributienettarieven 2017-2018 gemiddeld gezin

Voor een gezin met een tweevoudige meter en jaarverbruik van 3.500 kWh elektriciteit en een jaarverbruik aardgas van 23.260 kWh dalen de nettarieven gemiddeld met 10,4 euro (inclusief BTW). Het gaat om een daling voor elektriciteit van 16,6 euro en een stijging voor aardgas van 6,1 euro. Afhankelijk van de woonplaats (en de distributienetbeheerder) is de situatie verschillend.

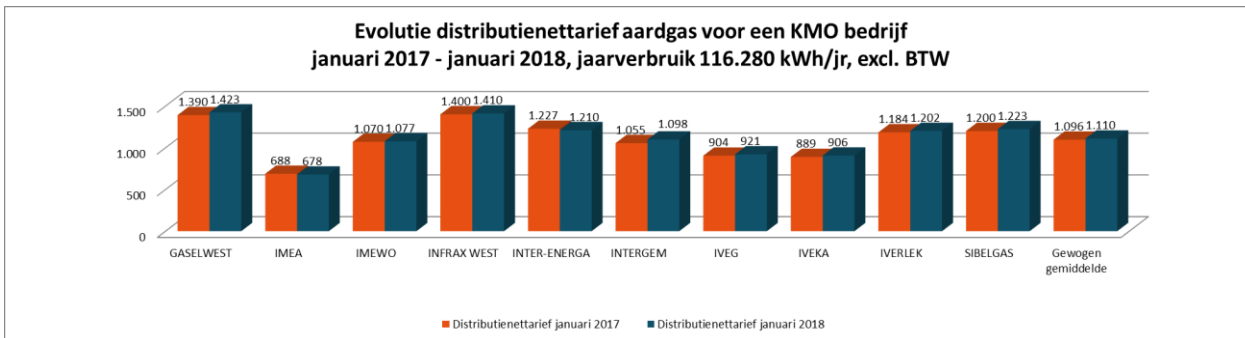
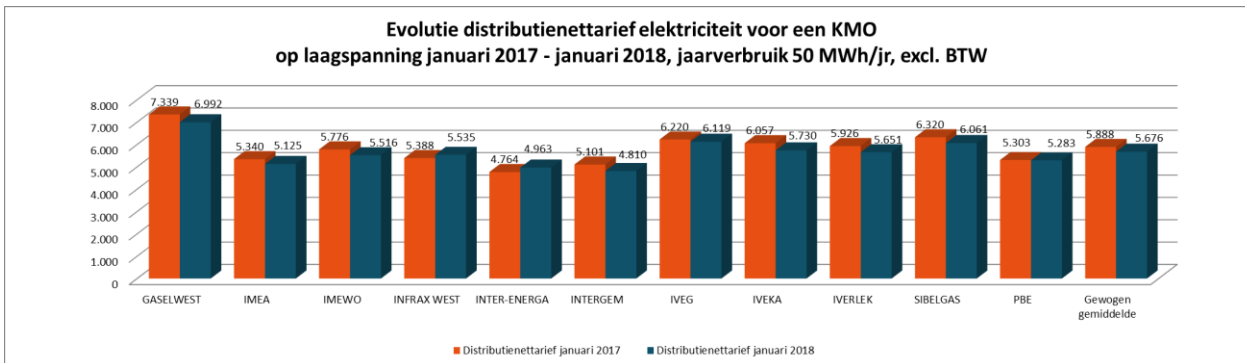
De verschillen in evoluties tussen alle distributienetbeheerders hebben meestal te maken met zaken waarop netbeheerders weinig invloed hebben: wat meer of minder inkomsten of wat meer of minder exogene kosten dan verwacht (vooral bij elektriciteit). Exogene kosten zijn kosten waarop de netbeheerder geen impact heeft en die niet beïnvloedbaar zijn door efficiëntie. Het gaat o.a. over het opkopen van steuncertificaten, het betalen van premies voor energiebesparing... Dit veroorzaakt tarifaire saldi die vervolgens via de tarieven afgebouwd worden. De tariefmethodologie van de VREG is erop gericht om grote tariefschommelingen te vermijden.

Voorals bij aardgas is er een stijging van de inkomsten voor endogene kosten, als gevolg van de inflatie en de x-factor (evolutie van het inkomstenplafond op basis van de trend van de netkosten). Endogene kosten zijn kosten die beïnvloedbaar zijn en waarvoor de tariefmethodologie een stimulans geeft aan de netbeheerder om efficiënt te werken.



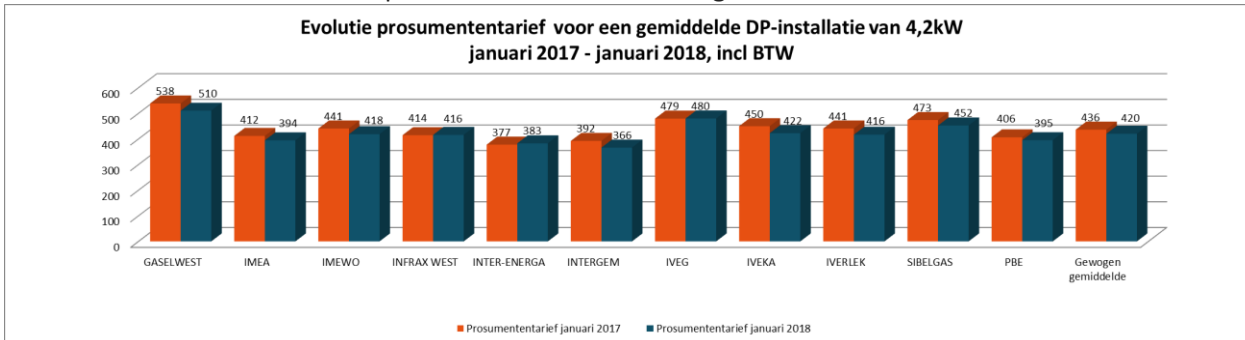
Vergelijking distribietarieven 2017-2018 KMO

De evolutie van de nettarieven is dalend voor elektriciteit (- 212 euro voor een KMO met een gemiddeld verbruik van 50 MWh/jaar) en licht stijgend voor aardgas (+ 14 euro voor een KMO met een gemiddeld verbruik van 116.280 kWh/jaar).



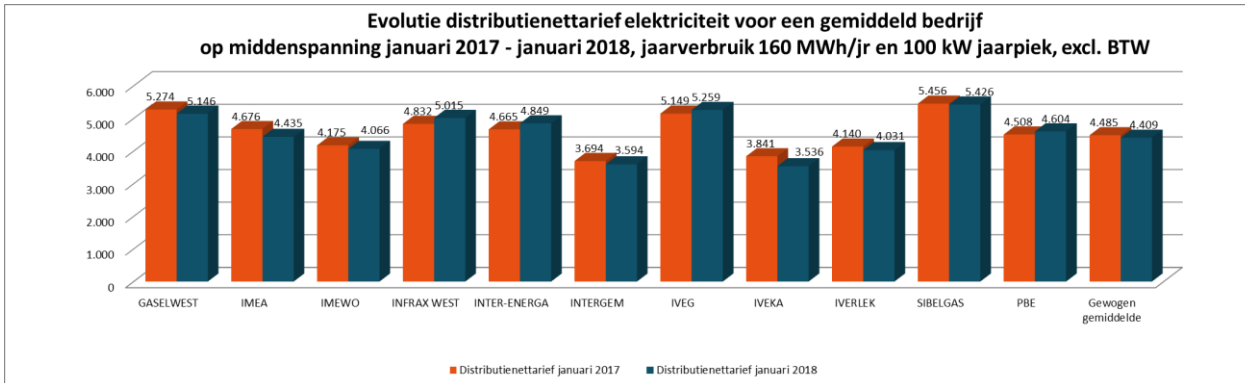
Tarief voor prosumenten met een terugdraaiende teller

Voor prosumenten met een terugdraaiende teller met een standaard installatie van 4,2 kW en zonder netto verbruik daalt het prosumententarief in 2018 gemiddeld van 436 naar 420 euro.



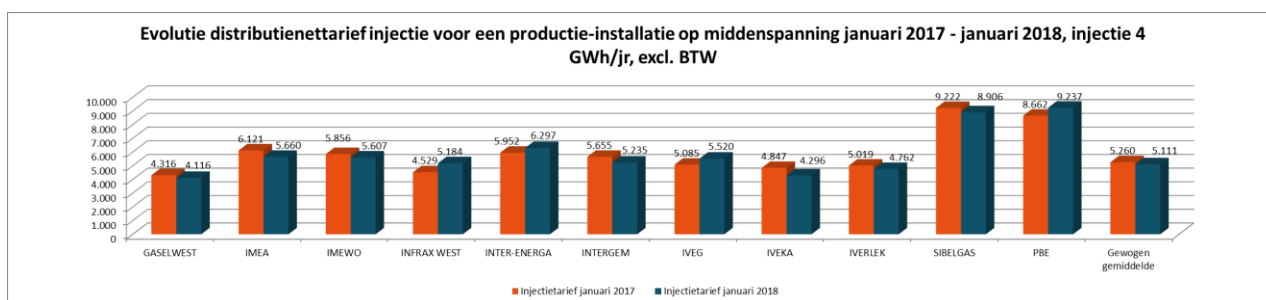
Tarieven bedrijven op middenspanning

De distributenetarieven elektriciteit voor middenspanning dalen gemiddeld met 2% op 1 januari 2018.



Injectietarieven

De injectietarieven middenspanning dalen in 2018 gemiddeld met 3%.



Impact op de totale elektriciteits- en aardgasfactuur van gezinnen

Een combinatie van volgende elementen zal een dalende impact hebben op de elektriciteitsfactuur van een gezin met een doorsnee verbruik van 3.500 kWh vanaf 1 januari 2018:

- lichte daling distributienettarief
- daling Vlaamse energieheffing (van 103,37 naar 5,04 euro/jaar)
- een extra groenestroombijdrage van maximaal 4 euro/jaar

De lichte stijging van het distributienettarief zal een beperkte impact hebben op de aardgasfactuur voor een gezin met een doorsnee verbruik van 23.260 kWh vanaf 1 januari 2018. De impact van de pure aardgasprijs is minder eenduidig.

We verwachten dat de totale energiefactuur van gezinnen in Vlaanderen die zowel elektriciteit als aardgas verbruiken zal dalen vanaf 1 januari 2018.

Impact op de totale elektriciteits- en aardgasfactuur van KMO's

Een combinatie van volgende elementen zal een dalende impact hebben op de elektriciteitsfactuur van een KMO met een doorsnee verbruik van 50 MWh vanaf 1 januari 2018:

- daling distributienettarief
- lagere Vlaamse energieheffing (94,44 euro/jaar)

De impact op de aardgasfactuur voor een KMO met een doorsnee verbruik van 116.280 kWh is moeilijker in te schatten. Het distributienettarief stijgt licht, maar de evolutie van de aardgasprijs is minder eenduidig.

Waar vindt u de distributienettarieven 2018?

www.vreg.be/nl/distributienettarieven-elektriciteit-en-aardgas-2018

Vanaf januari in de detailberekening elektriciteits- en aardgasprijs in de V-test[®]

www.vtest.be

Voor meer informatie over dit persbericht:

Dirk Van Evercooren, Woordvoerder

02/553.13.60, 0478/550.480 of dirk.vanevercooren@vreg.be

www.vreg.be