



Vlaamse Reguleringsinstantie
voor de Elektriciteits- en Gasmarkt

Vlaamse Reguleringsinstantie voor de Elektriciteits- en Gasmarkt
North Plaza B | Koning Albert II-laan 7 | B-1210 Brussel
Tel. +32 2 553 13 53 | Fax +32 2 553 13 50
Email: info@vreg.be
Web: www.vreg.be

Rapport van de Vlaamse Reguleringsinstantie voor de Elektriciteits- en Gasmarkt

van 25 februari 2005

met betrekking tot de evolutie van de elektriciteits- en aardgasprices
op de markt voor huishoudelijke en kleine afnemers

Inhoudsopgave

INHOUDSOPGAVE	2
EVOLUTIE VAN DE ELEKTRICITEITS- EN AARDGASPRIJZEN OP DE MARKT VOOR HUISHOUDELIJKE EN KLEINE AFNEMERS (PRIJSGEGEVENS JANUARI 2005)	3
INLEIDING.....	3
METHODOLOGIE.....	3
1. EVOLUTIE VAN DE ELEKTRICITEITSPRIJZEN	5
1.1. EVOLUTIE VAN DE PRIJZEN VAN DE STANDAARDLEVERANCIERS.....	5
1.1.1. <i>Evolutie vanaf 01/07/2003 en vergelijking met de 'gebonden markt' (zonder meterhuur en gratis elektriciteit)</i>	5
1.1.2. <i>Evolutie vanaf 1 januari 2004 en vergelijking met Wallonië (all-in prijzen)</i>	6
1.2. VERGELIJKING VAN DE PRIJZEN VAN DE LEVERANCIERS TEN OPZICHTE VAN DE STANDAARDLEVERANCIERS	7
1.2.1. <i>Gemiddeld en maximaal voordeel bij het actief sluiten van een contract</i>	7
1.2.2. <i>Prijzen voor een gezin met een doorsnee verbruik</i>	9
1.2.3. <i>Huidige prijzen versus het begin van de vrijmaking</i>	10
1.2.4. <i>Prijzen van de leveranciers in een goedkoop versus een duur distributienetgebied</i>	12
2. EVOLUTIE VAN DE AARDGASPRIJZEN	14
2.1. EVOLUTIE VAN DE PRIJZEN VAN DE STANDAARDLEVERANCIERS.....	14
2.1.1. <i>Vergelijking met de 'gebonden markt'</i>	14
2.1.2. <i>Vergelijking met Wallonië</i>	15
2.2. VERGELIJKING VAN DE PRIJZEN VAN DE LEVERANCIERS TEN OPZICHTE VAN DE STANDAARDLEVERANCIERS	16
2.2.1. <i>Gemiddeld en maximaal voordeel bij het actief sluiten van een contract</i>	16
2.2.2. <i>Prijzen voor een gezin met een doorsnee verbruik</i>	18
2.2.3. <i>Huidige prijzen versus het begin van de vrijmaking</i>	18
2.2.4. <i>Prijzen van de leveranciers in een goedkoop versus een duur distributienetgebied</i>	20
3. CONCLUSIES	21
BIJLAGEN	22
LIJST MET FIGUREN	35
LIJST VAN BIJLAGEN	36

Evolutie van de elektriciteits- en aardgasprijzen op de markt voor huishoudelijke en kleine afnemers (prijsgegevens januari 2005)

Inleiding

De VREG is belast met het bevorderen van de transparantie van de elektriciteits- en de aardgasmarkt en met het mogelijk maken van vrije concurrentie binnen het door de wetgeving gecreëerde kader. Om meer klaarheid te brengen in de ontwikkeling van de Vlaamse energiemarkt besloot de VREG om op geregelde tijdstippen informatie over de energiemarkt te publiceren. Naast ondermeer de marktaandeelen van de diverse leveranciers en het aantal leverancierswissels en de resultaten van bevestigingen van de eindafnemers, wil de VREG met dit rapport meer informatie geven over de prijzen die huishoudelijke afnemers in Vlaanderen moeten betalen. Al deze informatie kan u steeds terugvinden op de VREG website onder de rubrieken "Eigen statistieken" en "Rapporten".

Deze studie over de evolutie van de energieprijzen op de markt voor huishoudelijke en kleine afnemers in Vlaanderen wordt periodiek door de VREG opgemaakt. De rapporten die in 2003 en 2004 werden gepubliceerd gaven enkel een overzicht van de prijzen op de elektriciteitsmarkt. In dit rapport wordt voor het eerst ook een beeld gegeven van de evolutie van de aardgasprijzen. Het huidige rapport weerspiegelt het prijspeil op 1 januari 2005, anderhalf jaar na de volledige vrijmaking van zowel de elektriciteits- als de aardgasmarkt in Vlaanderen. Voor de duidelijkheid wordt in dit rapport steeds een grafische voorstellingswijze gegeven. De tabellen waarop deze grafieken zijn gebaseerd zijn toegevoegd in de bijlagen.

Methodologie

De analyse is gebaseerd op de prijsgegevens die de elektriciteits- en aardgasleveranciers overmaakten voor januari 2005 in het kader van de leveranciersvergelijking op de VREG-website. De vergelijkingen worden gemaakt aan de hand van een aantal typecategorieën van eindafnemers (zie Bijlage 1 op pagina 22)

Zowel voor elektriciteit als voor aardgas worden dezelfde figuren en tabellen gebruikt. Dit maakt een vergelijking van de situatie op beide markten mogelijk. Steeds worden de voor die periode geldende nettarieven en heffingen opgenomen bij de berekening van de totale jaarlijkse kostprijs.

Ten aanzien van het vorige rapport is er in Vlaanderen één distributienetgebied voor elektriciteit minder. Etiz werd opgenomen bij WVEM. Gezien de geringe grootte van Etiz hebben we ervoor gekozen om Etiz in het geheel niet meer apart op te nemen voor wat betreft de historische gegevens. De prijzen voor Etiz werden wel behouden in de gemiddelden voor 2004. Ook het netgebied DNB BA werd uit de vergelijking van de prijzen gehaald. DNB BA heeft immers geen particuliere eindafnemers en kon daardoor het beeld vertekenen. Alle gegevens van 2004 werden wel herberekend zonder rekening te houden met DNB BA.

Alle prijscomponenten van de factuur van een particuliere eindverbruiker worden sinds april 2004 verwerkt in de leveranciersvergelijking op de VREG-website. Dit houdt in dat de meterhuur en de gratis hoeveelheid elektriciteit, afhankelijk van het aantal gezinsleden, inbegrepen zijn in de berekening van de jaarlijkse elektriciteitsprijzen van de verschillende leveranciers en we dus kunnen spreken over "all-in-prijzen". Meterhuur is in de meeste distributienetgebieden afhankelijk van de tariefformule (en niet van het geïnstalleerde type van meter) die door de eindafnemer wordt gekozen. In de netgebieden waar het tarief afhankelijk is van het soort aansluiting/meter werd uitgegaan van de meterhuur voor een standaardaansluiting (monofasig). Alle in dit rapport berekende prijzen zijn gebaseerd op de maandelijkse waarden van de indexatieparameters Ne, Ne, Iga en Igd. Omwille van

de vergelijkbaarheid van de gegevens van de leveranciersvergelijking heeft de VREG immers het gebruik van maandelijks waarden aan alle leveranciers opgelegd.

Hoewel de distributienettarieven voor aardgas slechts in de tweede jaarhelft van 2004 door de CREG werden goedgekeurd, werd ook hier rekening gehouden met de kost die door de netbeheerders wordt aangerekend voor de meet- en telactiviteit vanaf januari 2004. De jaarlijkse all-in kostprijzen werden voor dit rapport **retroactief herberekend**, rekening houdend met de toen geldende meterhuur.

De gratis hoeveelheid elektriciteit die een Vlaamse eindafnemer krijgt, wordt verrekend als een korting op de prijzen die de leveranciers hebben bezorgd aan de VREG. De korting wordt berekend door het aantal gratis kWh te vermenigvuldigen met de prijs die door het Ministerie van Economische Zaken werd vastgelegd. Voor 2004 bedroeg deze korting 15,56 eurocent/kWh inclusief BTW en voor 2005 hebben wij met 16,20 eurocent/kWh inclusief BTW gerekend. Aangezien het aantal gratis kWh afhangt van het aantal gezinsleden hebben wij (enkel voor de analyse in dit rapport en niet voor de leveranciersvergelijking op de VREG-website) de volgende assumpties gemaakt voor de berekening van de jaarlijkse kostprijs per typecategorie:

- Categorie Da: 1 gezinslid → 200 kWh gratis → korting van 32,40 euro in 2005
- Categorie Db: 2 gezinsleden → 300 kWh gratis → korting van 48,60 euro in 2005
- Categorie Dc: 3 gezinsleden → 400 kWh gratis → korting van 64,80 euro in 2005
- Categorie Dc1: 3 gezinsleden → 400 kWh gratis → korting van 64,80 euro in 2005
- Categorie Dd: 4 gezinsleden → 500 kWh gratis → korting van 81,00 euro in 2005
- Categorie De: 4 gezinsleden → 500 kWh gratis → korting van 81,00 euro in 2005

Met uitsluiting van Figuur 1, Figuur 2 en Figuur 3 onder punt 1.1.1, waar meterhuur en gratis elektriciteit niet zijn inbegrepen, worden steeds "all-in-prijzen" gebruikt in dit rapport. Wanneer dit niet mogelijk is omwille van de vergelijkbaarheid met oude cijfergegevens, wordt dit duidelijk aangegeven.

1. Evolutie van de elektriciteitsprijzen

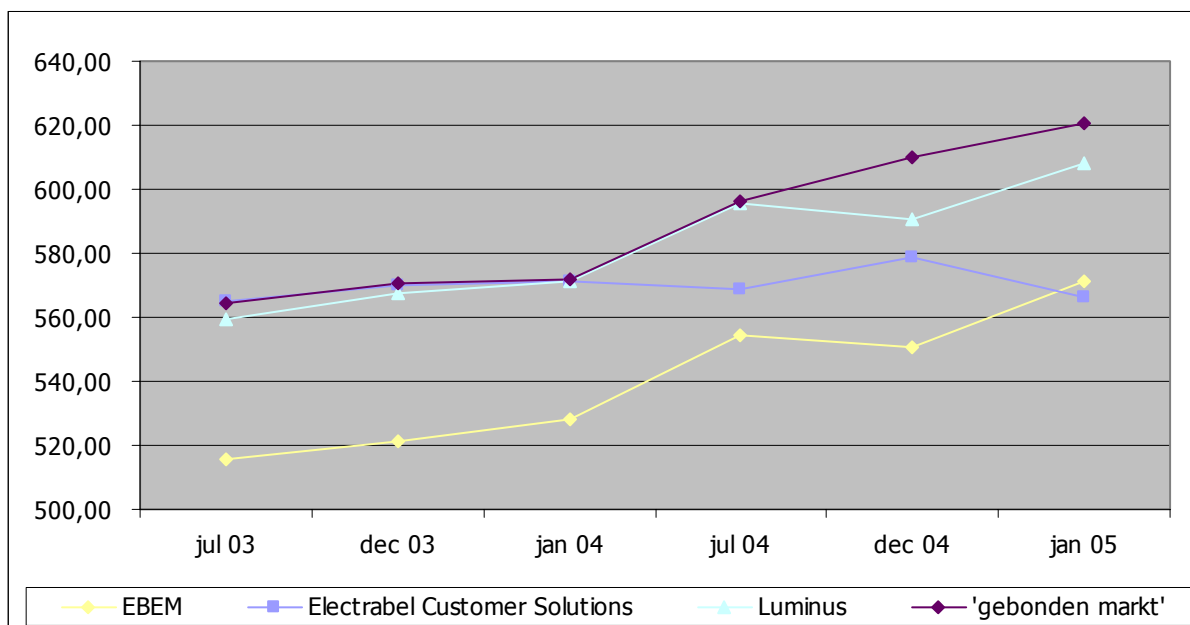
1.1. Evolutie van de prijzen van de standaardleveranciers

Op 1 januari 2005 is nog steeds 44,46% van de huishoudelijke toegangspunten toegewezen aan de standaardleverancier. De analyse van de evolutie van de prijzen van de standaardleveranciers werd opgesplitst voor deze toegewezen afnemers. In punt 1.1.1 worden de prijzen (vanaf juli 2003) van de standaardleveranciers vergeleken met hypothetische prijzen in de gebonden markt. In punt 1.1.2 analyseren we de evolutie van de prijzen (vanaf januari 2004) van de standaardleveranciers, rekening houdend met de korting voor gratis elektriciteit en de meterhuur en vergelijken we deze totale jaarlijkse kostprijzen van de typecategorieën met de tarieven in Wallonië. Een aparte vergelijking met Brussel wordt niet gemaakt omdat de tarieven in Brussel gelijklopen met de tarieven in Wallonië, uitgezonderd verschillen in regionale heffingen.

1.1.1. Evolutie vanaf 01/07/2003 en vergelijking met de 'gebonden markt' (zonder meterhuur en gratis elektriciteit)

We kunnen anderhalf jaar na de vrijmaking verscheidene conclusies van vorige rapporten bevestigen. Over het algemeen zijn de prijzen die de standaardleveranciers hanteren in januari 2005 voor toegewezen afnemers (de afnemers die nog geen contract met een elektriciteitsleverancier ondertekenden) gestegen ten opzichte van 1 juli 2003. Naast de prijzen van de standaardleveranciers hebben we in dit rapport voor de laatste keer het tarief 'gebonden markt' opgenomen. Dit hypothetische tarief geeft de evolutie van de prijzen op basis van het CCEG-tarief van 2003 dat geldig was tot 1 juli 2003. We bekijken de prijzen voor een aantal scharniermomenten waaronder het moment van vrijmaking en de verandering van de nettarieven.

Figuur 1: Overzicht van de prijzen van de standaardleveranciers voor een gezin met een doorsnee verbruik (2.200 kWh dag, 1.300 kWh nacht)



BRON: VREG (cf. Bijlage 2)

Figuur 1 geeft een overzicht van deze verschillende prijzen voor een gezin met een doorsnee verbruik. Uit deze figuur blijkt dat zowel Electrabel Customer Solutions als Luminus gedurende het eerste jaar het hypothetische 'gebonden markt' tarief als basis hebben gebruikt voor hun prijszetting. De stijging van hun prijzen volgde de stijging van het 'gebonden markt'-tarief en kon perfect worden verklaard

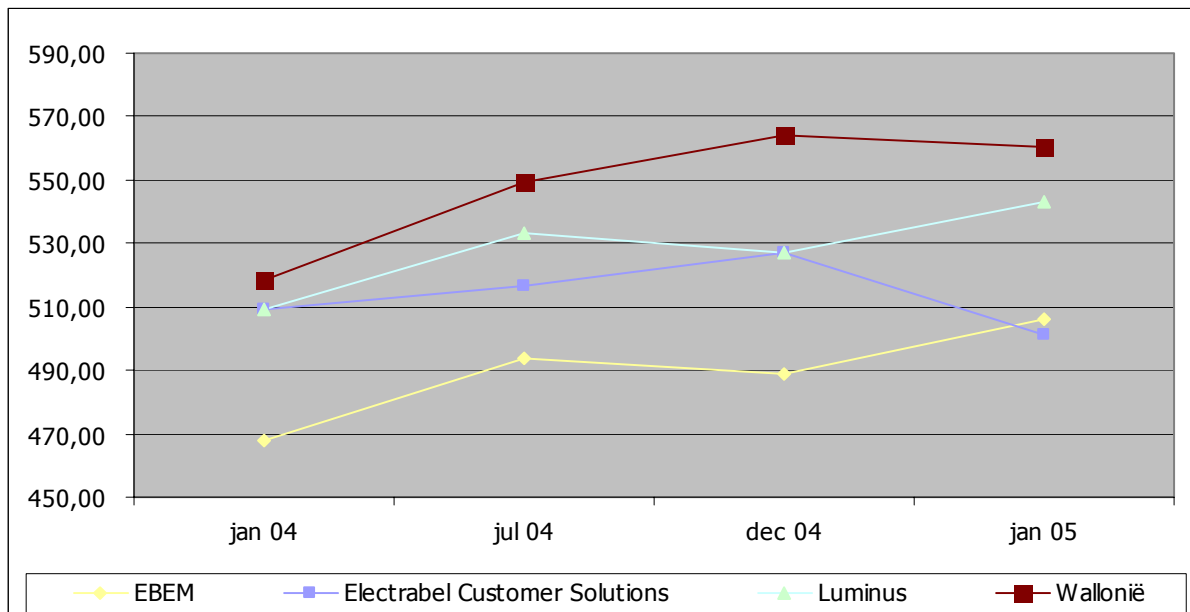
door de stijging van de indexatieparameters Ne en Nc. Een nieuwe prijsstructuur voor de toegewezen afnemers werd door Electrabel Customer Solutions gebruikt vanaf juli 2004 en door Luminus vanaf november 2004. Voor het gemiddelde gezin betekende deze nieuwe prijs een besparing ten aanzien van het 'gebonden markt'-tarief. In vergelijking met juli 2003 bleef de prijs van het standaardtarief van Electrabel Customer Solutions nagenoeg gelijk (stijging van 0,20%), de prijs van Luminus steeg met 8,75%, deze van het 'gebonden markt'-tarief met 9,95% en de prijs van EBEM met 10,68%.

1.1.2. Evolutie vanaf 1 januari 2004 en vergelijking met Wallonië (all-in prijzen)

In Wallonië wordt de gratis elektriciteit op een andere manier verrekend dan in Vlaanderen. Ieder gezin ontvangt daar een korting op de vaste vergoeding die onafhankelijk is van de gezinsgrootte. Daarnaast is de meterhuur steeds inbegrepen in het tarief voor gebonden afnemers dat in Wallonië geldt. Pas vanaf januari 2004 was in Vlaanderen het tarief voor de meterhuur en de berekeningsmethode van de gratis elektriciteit bekend en werden deze elementen opgenomen in onze berekende jaarlijkse kostprijzen. Dit maakt 1 januari 2004 tot een ideaal startpunt voor de vergelijking met Wallonië.

Figuur 2 geeft de totale jaarlijkse kostprijs voor een gezin met een doorsnee verbruik bij elke standaardleverancier en in Wallonië. Hieruit blijkt duidelijk dat een Vlaams gezin dat nog geen actieve leverancierskeuze heeft gemaakt, bij elke standaardleverancier een goedkopere elektriciteitsfactuur heeft dan voor hetzelfde verbruik in Wallonië.

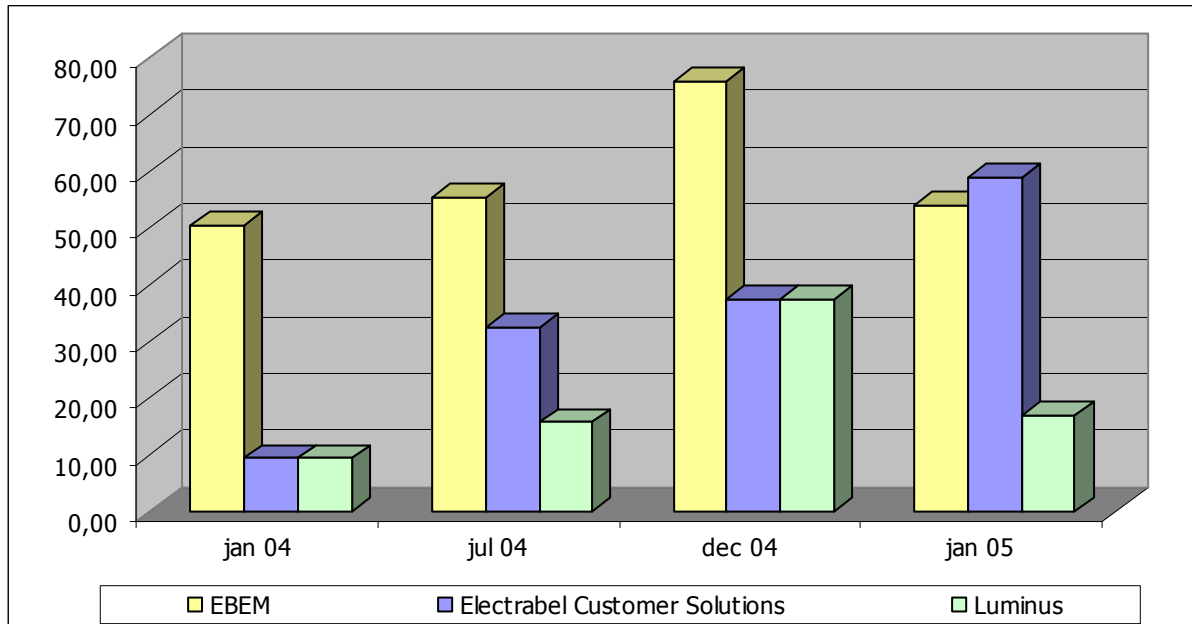
Figuur 2: Overzicht van de prijzen van de standaardleveranciers voor een gezin met een doorsnee verbruik (2.200 kWh dag, 1.300 kWh nacht) (all-in)



BRON: VREG (CF. BIJLAGE 3)

Figuur 3 geeft een grafisch overzicht van het verschil met Wallonië. De prijsbeleid van de standaardleveranciers is verschillend en geeft dan ook andere resultaten, maar steeds is er een voordeel ten aanzien van de prijzen in Wallonië. Voor januari 2005 ligt dit voordeel bij EBEM en Electrabel Customer Solutions boven de 50 euro en bij Luminus bedraagt het ongeveer 16 euro.

Figuur 3: Verschillen met Wallonië



BRON: VREG (CF. BIJLAGE 4)

Uit Bijlage 3 kunnen we nog concluderen dat behalve voor een groot gezin met elektrische verwarming de stijging van de prijs in Wallonië groter is dan in Vlaanderen. Bijlage 4 toont aan dat enkel de allerkleinste verbruikers in Wallonië voordeliger af zijn. Voor een klein verbruik speelt de impact van de vaste korting van 55 euro in Wallonië immers een grotere rol dan de gezinsgerelateerde korting in de vorm van gratis elektriciteit in Vlaanderen.

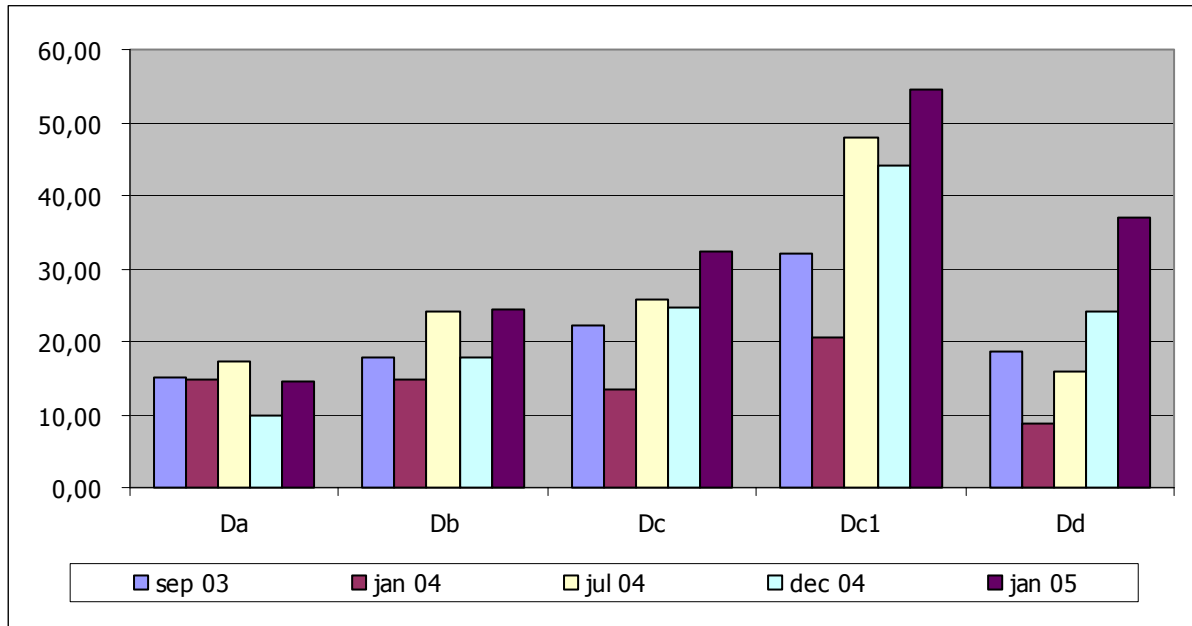
1.2. Vergelijking van de prijzen van de leveranciers ten opzichte van de standaardleveranciers

Onder 1.1 werden de prijzen geanalyseerd die de standaardleveranciers hanteren voor de hen toegewezen afnemers. 54,69% van de huishoudelijke toegangspunten heeft een contract met een leverancier ondertekend en werd op 1 januari 2005 door de leverancier van zijn keuze beleverd. In wat volgt vergelijken we de prijzen van de toegewezen versus de gecontracteerde afnemers.

1.2.1. Gemiddeld en maximaal voordeel bij het actief sluiten van een contract

Ook hier bevestigt de analyse van de prijzen van januari 2005 de conclusies van de vorige rapporten: **gemiddeld gesproken zijn de meeste particulieren duurder af bij de standaardleverancier.** Enkel de grote huishoudelijke verbruiker (categorie De, typisch een groter gezin dat elektrisch verwarmt) is gemiddeld gesproken voordeliger af bij de standaardleverancier. Figuur 4 geeft een overzicht van de evolutie van het voordeel voor alle categorieën met uitsluiting van deze categorie De. Hieruit blijkt dat dit gemiddelde voordeel in januari 2005 nog stijgt ten opzichte van december 2004. De variatie in de verschillen toont aan dat de leveranciers zich continu aanpassen aan de marktomstandigheden.

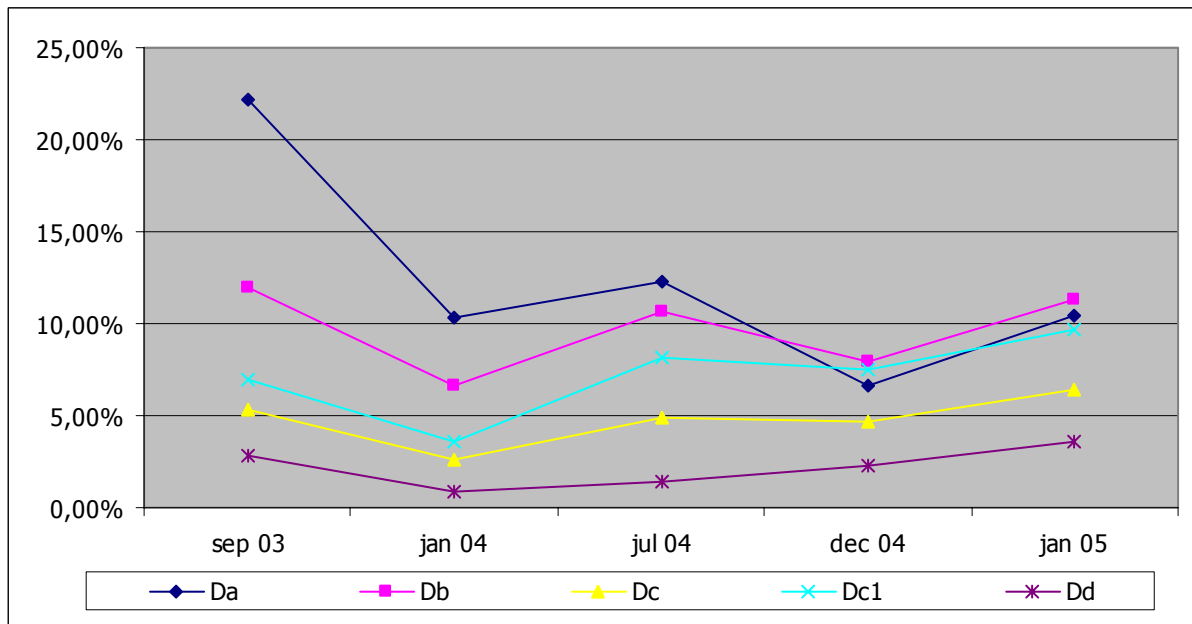
Figuur 4: Gemiddeld voordeel voor categorieën Da, Db, Dc, Dc1 en Dd (in euro)



BRON: VREG (CF. BIJLAGE 5)

Figuur 5 geeft het procentuele voordeel dat iedere typecategorie gemiddeld doet door een contract af te sluiten. Afnemers met een kleiner verbruik doen procentueel gezien het grootste voordeel. Een actieve keuze voor een leverancier levert een gezin met een doorsnee verbruik (categorie Dc) een besparing van gemiddeld 6,46% op.

Figuur 5: Gemiddeld voordeel voor categorieën Da, Db, Dc, Dc1 en Dd (in %)



BRON: VREG (CF. BIJLAGE 6)

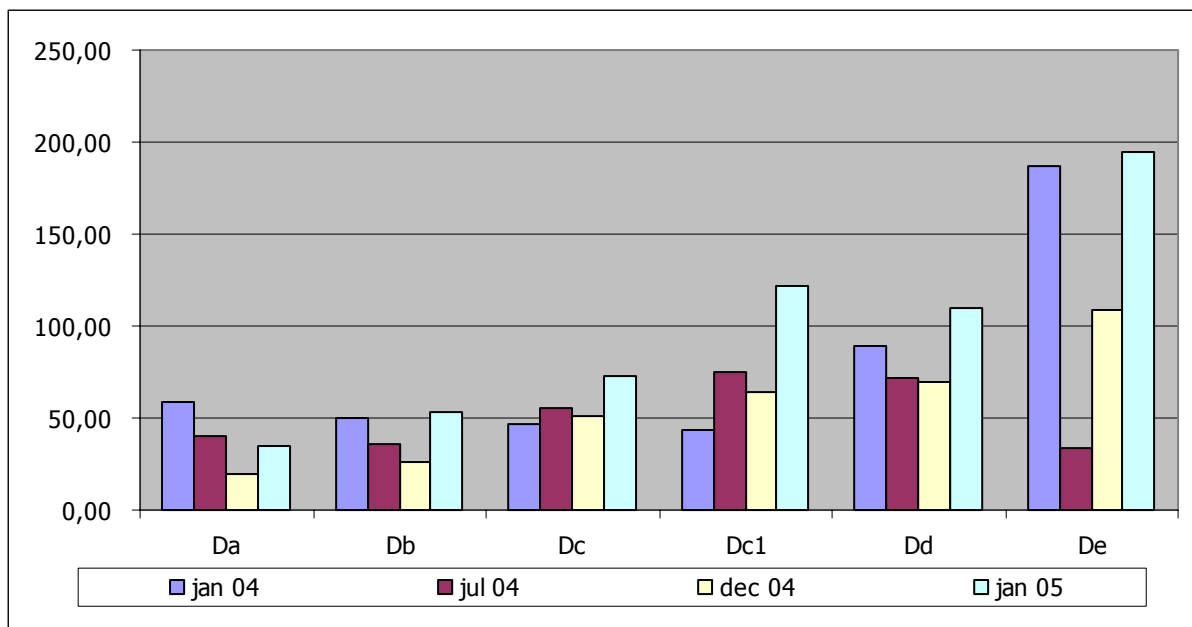
Zelfs voor categorie De die niet in de vorige twee figuren werd opgenomen, kan een eindafnemer een voordeel doen door een contract af te sluiten met een leverancier. Deze figuren zijn immers gebaseerd op *gemiddelden* over alle leveranciers en distributienetgebieden heen. **In elk distributienetgebied is er voor elke categorie minimaal 1 leverancier die een voordeligere**

prijs aanbiedt dan de standaardleverancier. Enkel voor de categorie De in het distributienetgebied van Agem geldt dit niet.

In Figuur 6 wordt voor elke typecategorie het gemiddelde gemaakt van het maximale voordeel dat een afnemer kan doen door een contract aan te gaan met een elektriciteitsleverancier, over alle netgebieden heen. In januari 2005 ligt dit maximale voordeel over alle netgebieden heen tussen 35,28 euro en 194,70 euro. Deze figuur geeft duidelijk aan dat deze verschillen beduidend kunnen variëren in de tijd.

Voor Figuur 6 en voor Figuur 7 werd Ecopower niet betrokken bij de analyse, omwille van de beperkte capaciteit van deze leverancier. De tarieven die Ecopower toepast zouden het gemiddelde teveel beïnvloeden.

Figuur 6: Maximaal voordeel per typecategorie bij een leverancierswissel, gemiddeld over alle netgebieden heen



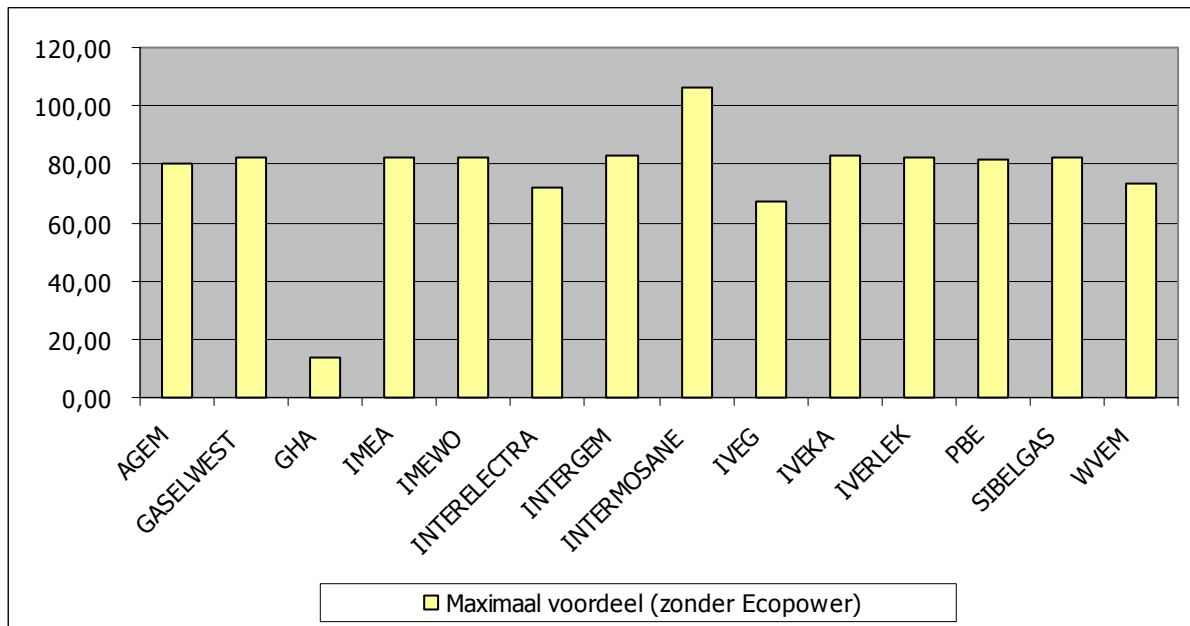
BRON: VREG (CF. BIJLAGE 7)

1.2.2. Prijzen voor een gezin met een doorsnee verbruik

Bij wijze van voorbeeld gaan we gedetailleerder in op de situatie van afnemers van de categorie Dc, die overeenkomt met het verbruiksprofiel van een gemiddeld Vlaams gezin. Dit houdt in dat het gezin een elektriciteitsverbruik heeft van 2.200 kWh tijdens de dag en 1.300 kWh tijdens de nacht.

Figuur 7 geeft het maximale voordeel voor een gezin met een doorsnee verbruik voor elk netgebied in januari 2005. Behalve in het netgebied van het Gemeentelijk Havenbedrijf Antwerpen waar weinig particuliere afnemers zijn gevestigd, kan je steeds een voordeel doen van minstens 70 euro. Dit voordeel kan zelfs oplopen tot 106 euro. **Wanneer we dit relateren aan het gemiddelde standaardtarief (516,94 euro) is dit een voordeel van 20,51%.** Iedere eindafnemer met een verbruiksprofiel gelijkaardig aan Dc, kan dus een voordeligere prijs vinden door actief een keuze te maken.

Figuur 7: Maximaal voordeel voor de categorie Dc per netgebied (januari 2005)



BRON: VREG (CF. BIJLAGE 8)

1.2.3. Huidige prijzen versus het begin van de vrijmaking

Een vergelijking van de prijzen bij het begin van de vrijmaking met de prijzen die anderhalf jaar later op de markt gelden is natuurlijk zeer interessant om het succes van de liberalisering te beoordelen. Om alle prijzen vergelijkbaar te maken worden ook hier steeds dezelfde indexatieparameters gebruikt. Het gezin met een doorsnee verbruik is hier ook het uitgangspunt. Figuur 8 biedt een overzicht van de totale jaarlijkse kostprijs van de elektriciteitsfactuur van het gemiddelde gezin voor verschillende situaties. De positie van de leveranciers wordt vergeleken met de prijzen die de standaardleveranciers (Electrabel Customer Solutions en Luminus) aanrekenen aan afnemers die nog geen contract afsloten. Voor het eerst bekijken we ook de "groene" elektriciteitsproducten of leveranciers.

Figuur 8 toont duidelijk aan dat de energieprijzen in Wallonië (en Brussel), waar de markt voor huishoudelijke afnemers nog niet vrijgemaakt is, hoger ligt. Ten opzichte van het begin van 2004 loopt het verschil tussen de gemiddelde prijs van de standaardleveranciers in Vlaanderen en het tarief in Wallonië zelfs op!

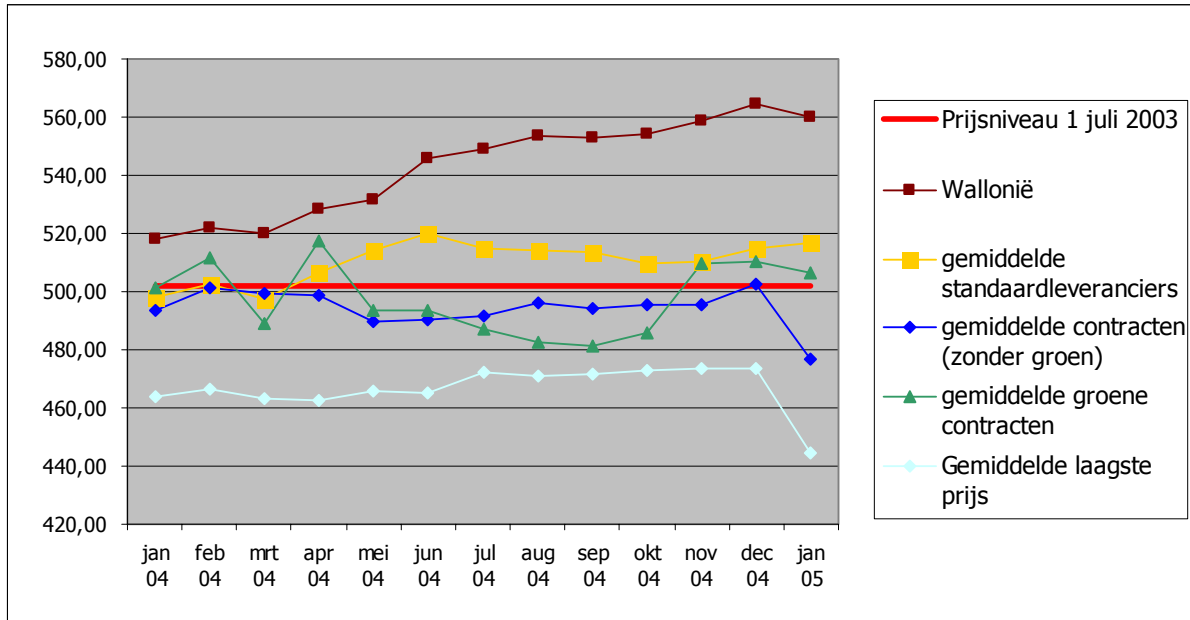
In Vlaanderen zijn de gezinnen die nog geen contract ondertekenden met een energieleverancier, en dus toegewezen zijn aan hun standaardleverancier, het duurst af. De gemiddelde prijs van de standaardleveranciers ligt hoger dan in de periode vóór de liberalisering op 1 juli 2003.

Een gezin met een doorsnee verbruik dat een contract heeft afgesloten, betaalt gemiddeld een prijs die gelijk of lager is dan het prijsniveau van 1 juli 2003. **Voor januari 2005 ligt de gemiddelde prijs van een contract, met uitsluiting van de groene contracten, zelfs 25,71 euro lager dan wat datzelfde gezin anderhalf jaar vroeger betaalde.** Wanneer dit gezin zou kiezen voor de laagste prijs die op de markt te vinden is, loopt dit voordeel gemiddeld op tot bijna 60 euro.

Vlaamse gezinnen die kiezen, kunnen dus een aanzienlijke besparing realiseren. Wie niet kiest, geniet geen voordeel ten opzichte van het begin van de vrijmaking. Deze figuur laat wel duidelijk zien dat de gemiddelde prijs van de standaardleveranciers vanaf juli 2004 niet meegaat met de stijgende energieprijzen in Wallonië, maar zich stabiliseert in de band van 500 à 520 euro. Juli 2004 was immers het moment dat Electrabel Customer Solutions haar prijsstrategie voor de toegewezen afnemer heeft gewijzigd en de prijzen meer marktconform heeft gemaakt. Luminus heeft in november

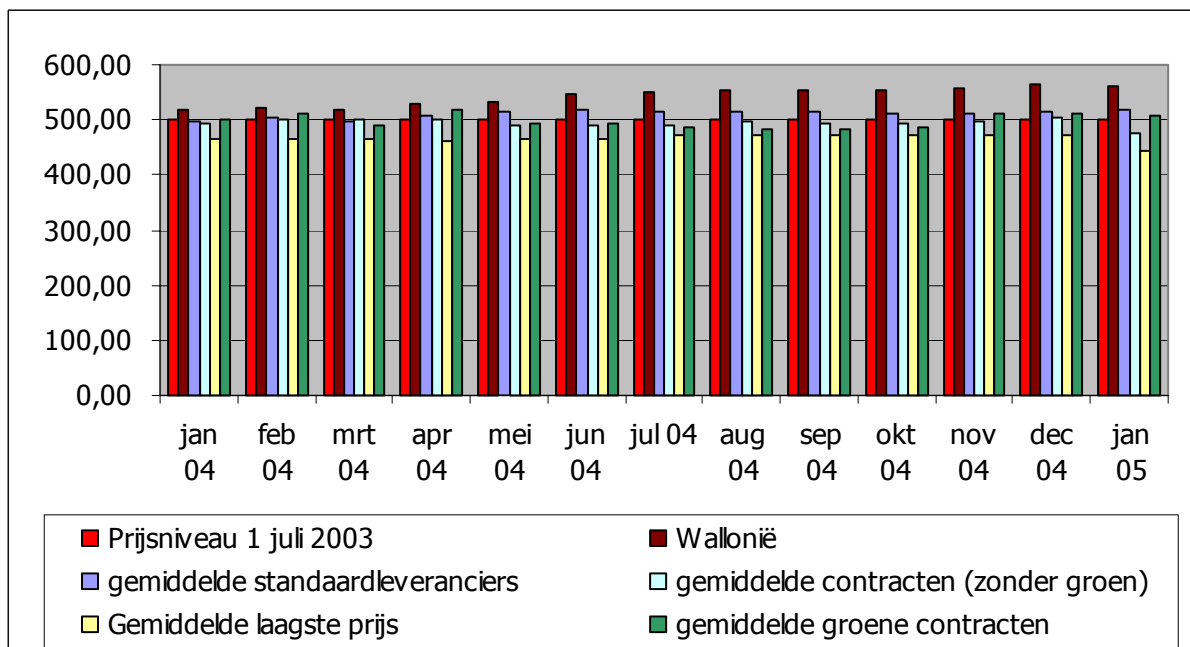
2004 een gelijkaardige prijsstrategiewijziging doorgevoerd. Beide wijzigingen van de standaardleveranciers wijzen erop dat de liberalisering in een volgende fase is gekomen waarbij de positieve effecten van de gestegen concurrentie zich beginnen te manifesteren voor alle afnemers.

Figuur 8: Vergelijking prijzen voor een gezin met een doorsnee verbruik (2.200 kWh overdag, 1.300 kWh 's nachts)



BRON: VREG (CF. BIJLAGE 9)

Figuur 9: Vergelijking prijzen voor een gezin met een doorsnee verbruik



BRON: VREG (CF. BIJLAGE 9)

Figuur 9 geeft duidelijker weer hoe groot de maximale besparing van een gezin met een doorsnee verbruik is door te kiezen voor een goedkopere leverancier in vergelijking met het prijspeil op 1 juli 2003 en de situatie in Wallonië. Opnieuw geven we het gemiddelde prijspeil van de standaardleveranciers, van de contracten en de gemiddelde prijs van de goedkoopste leverancier in

elk distributienet. Dit bevestigt dat het noodzakelijk is om een actieve keuze te maken om de prijsvoordelen van de liberalisering te plukken.

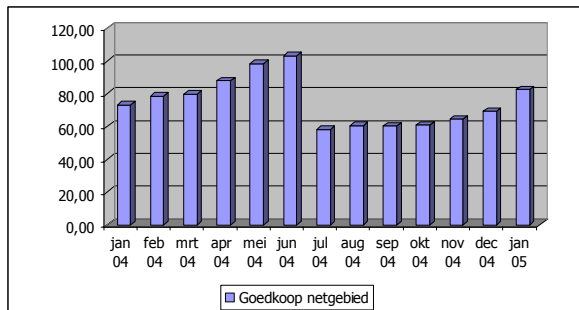
1.2.4. Prijzen van de leveranciers in een goedkoop versus een duur distributienetgebied

Doordat in Vlaanderen in januari 2005 16 distributienetbeheerders voor elektriciteit actief zijn (17 in 2004), bestaan er ook 16 verschillende tarieven voor het gebruik van het distributienet. Het hangt dus van de woonplaats van de afnemer af hoeveel transportkosten hij aan de netbeheerder betaalt. De vorige figuren werken daarom altijd met de *gemiddelde* prijs van de leveranciers over de (relevante) netgebieden heen. De volgende figuren tonen de situatie in 2 specifieke netgebieden, één met een hoog en één met een laag distributienettarief.

Figuur 10 en Figuur 11 geven vanaf januari 2004 grafisch de evolutie weer van het maximale voordeel dat een afnemer kan doen door een contract af te sluiten in een goedkoop en duur netgebied. Hieruit blijkt duidelijk dat in een goedkoop distributienetgebied het maximale voordeel over het algemeen groter is dan in een duur netgebied, hoewel het verschil fluctueert van maand tot maand.

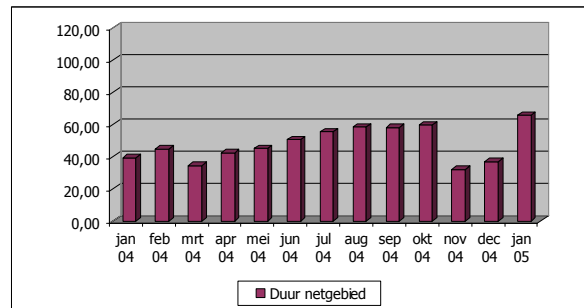
Voor Figuur 10 en voor Figuur 11 werd Ecopower niet betrokken bij de analyse, omwille van de beperkte capaciteit van deze leverancier. De tarieven die Ecopower toepast zouden het gemiddelde teveel beïnvloeden.

Figuur 10: Evolutie van het maximale voordeel in een goedkoop netgebied voor typecategorie Dc



BRON: VREG (CF. BIJLAGE 10)

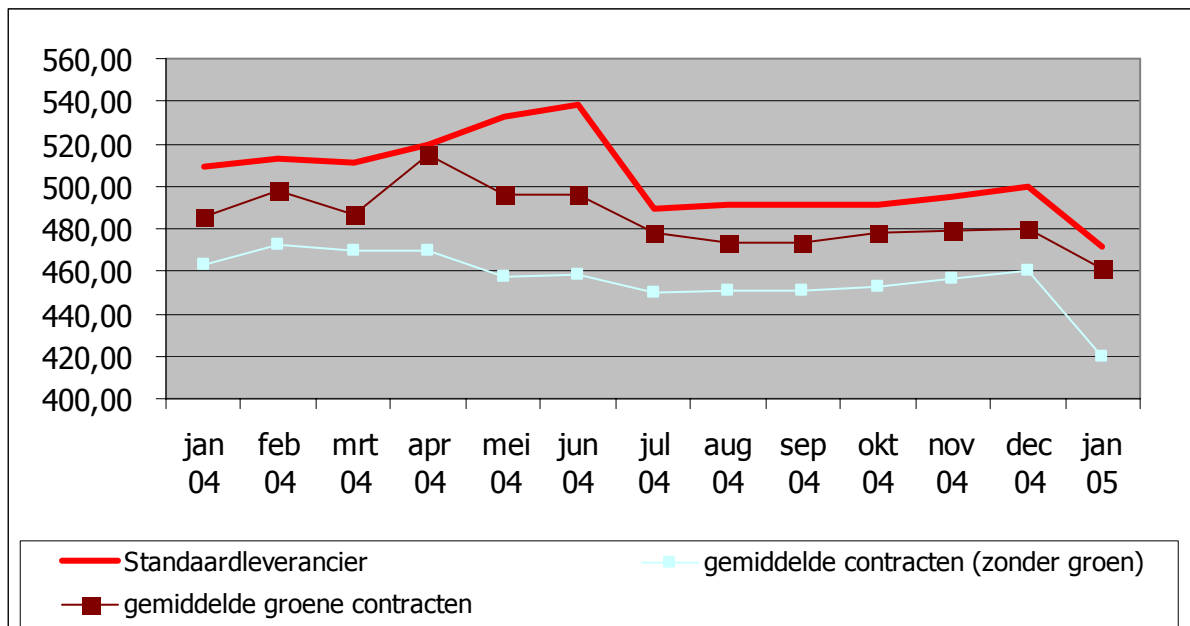
Figuur 11: Evolutie van het maximale voordeel in een duur netgebied voor typecategorie Dc



BRON: VREG (CF. BIJLAGE 10)

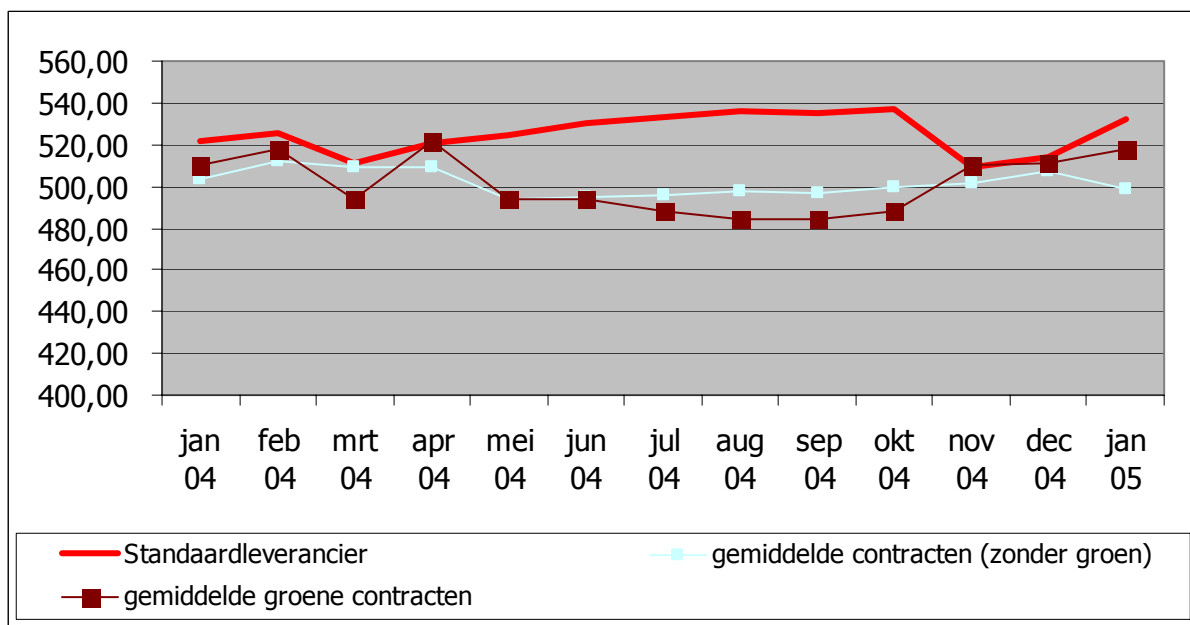
In Figuur 12 en Figuur 13 wordt de gemiddelde prijs van de 'grijze' contracten en de gemiddelde prijs van de groene contracten vergeleken met de prijs van de standaardleverancier in dat netgebied. Dat de gemiddelde contractprijs onder de prijs van de standaardleverancier ligt is vrij logisch, hier zitten immers ook de prijzen van de nieuwe leveranciers in. Dat de gemiddelde prijs van de groene contracten onder de prijs ligt van de standaardleverancier is wel opmerkelijk. Ook zien we geen merkbaar effect van het afschaffen van de gratis distributie op deze prijs. We moeten hier wel aan toevoegen dat 1 groen product niet meer wordt aangeboden omwille van de afschaffing van deze steunmaatregel.

Figuur 12: Vergelijking van contractprijs en de groene contracten met de standaardleverancier in een distributienetgebied met een laag nettatarief



BRON: VREG (CF. BIJLAGE 11)

Figuur 13: Vergelijking van contractprijs en de groene contracten met de standaardleverancier in een distributienetgebied met een hoog nettatarief



BRON: VREG (CF. BIJLAGE 12)

2. Evolutie van de aardgasprijzen

2.1. Evolutie van de prijzen van de standaardleveranciers

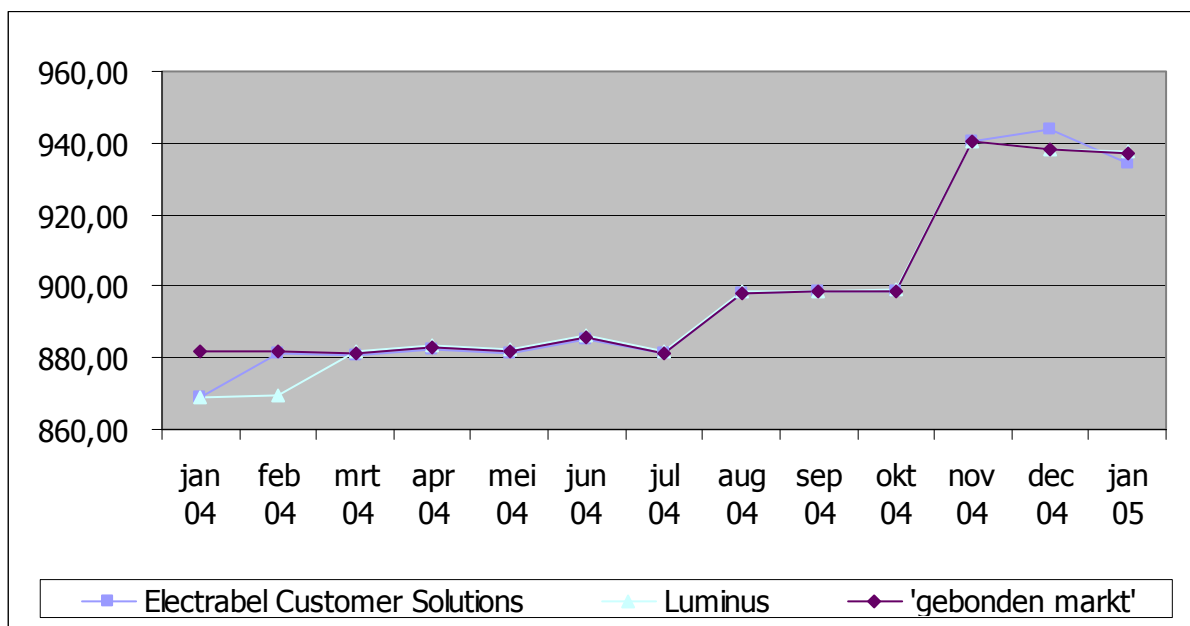
Op 1 januari 2005 heeft 53,25% van alle huishoudelijke toegangspunten nog geen actieve leverancierskeuze gemaakt. Zij worden beleverd door hun standaardleverancier onder de standaardvoorwaarden. Naar analogie met de analyse van de elektriciteitsprijzen maken we een vergelijking van de prijzen die de standaardleveranciers hanteren voor de hen toegewezen afnemers met een hypothetisch tarief 'gebonden markt' en met Wallonië. Ook hier wordt niet specifiek ingegaan op het tarief in Brussel omdat dit eveneens, met uitsluiting van regionale heffingen, identiek is aan het tarief in Wallonië. Beide vergelijkingen beginnen op 1 januari 2004, aangezien we pas vanaf dan over de prijsgegevens van de verschillende leveranciers beschikken. Op deze datum waren nog maar drie leveranciers actief op de Vlaamse markt, zijnde de twee standaardleveranciers, Electrabel Customer Solutions en Luminus, en Nuon.

Voor aardgas maken we in dit rapport gebruik van 4 typecategorieën. De eerste twee (D1 en D2) hebben betrekking op afnemers die aardgas enkel te gebruiken om te koken en voor warm water. De twee volgende categorieën (D3 en D3-b) geven het verbruik van een afnemer die verwarmt met aardgas (zie Bijlage 1 op pagina 22)

2.1.1. Vergelijking met de 'gebonden markt'

Het 'gebonden markt'-tarief geeft de prijsevolutie op basis van het door de CREG goedgekeurde tarief voor gebonden afnemers, dat geldig was op 1 juli 2003. Uit Figuur 14 blijkt duidelijk dat dit tarief bijna perfect wordt gevolgd door de standaardleveranciers. Pas vanaf december 2004 verschilt de prijs van Electrabel Customer Solutions als standaardleverancier licht van het 'gebonden markt'-tarief. Vanaf deze datum heeft Electrabel Customer Solutions immers een nieuwe prijsstructuur voor aardgas gelanceerd voor al zijn klanten, zowel toegewezen als gecontracteerd.

Figuur 14: Overzicht van de aardgasprijzen van de standaardleveranciers voor een gezin met een doorsnee verbruik (23.260 kWh)

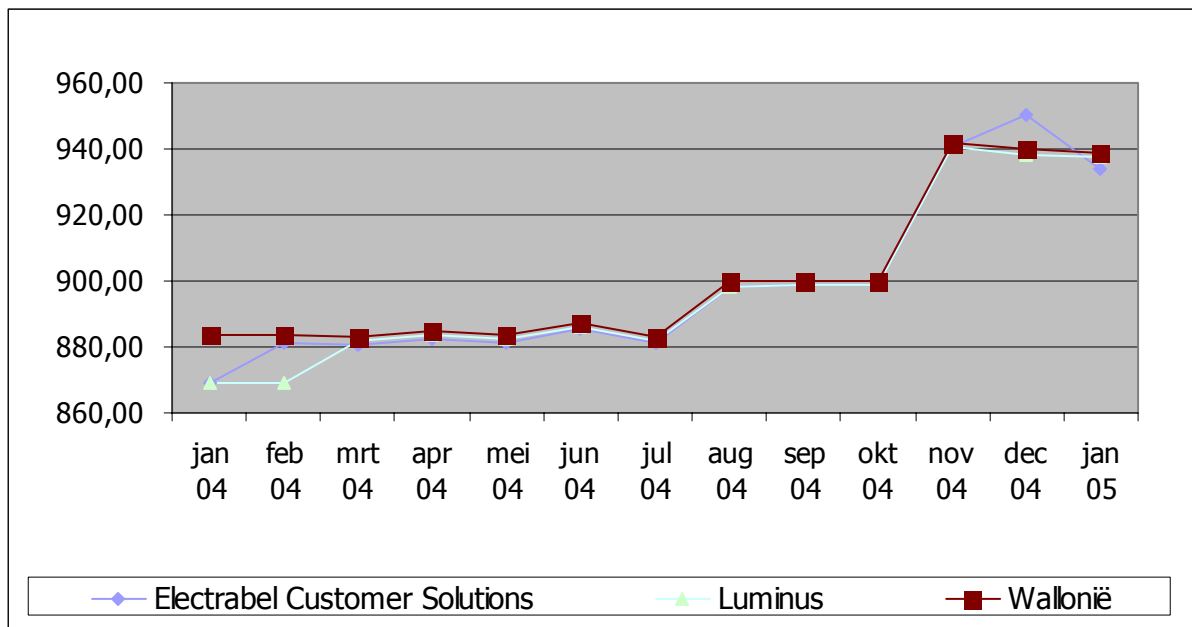


BRON: VREG (CF. BIJLAGE 13)

2.1.2. Vergelijking met Wallonië

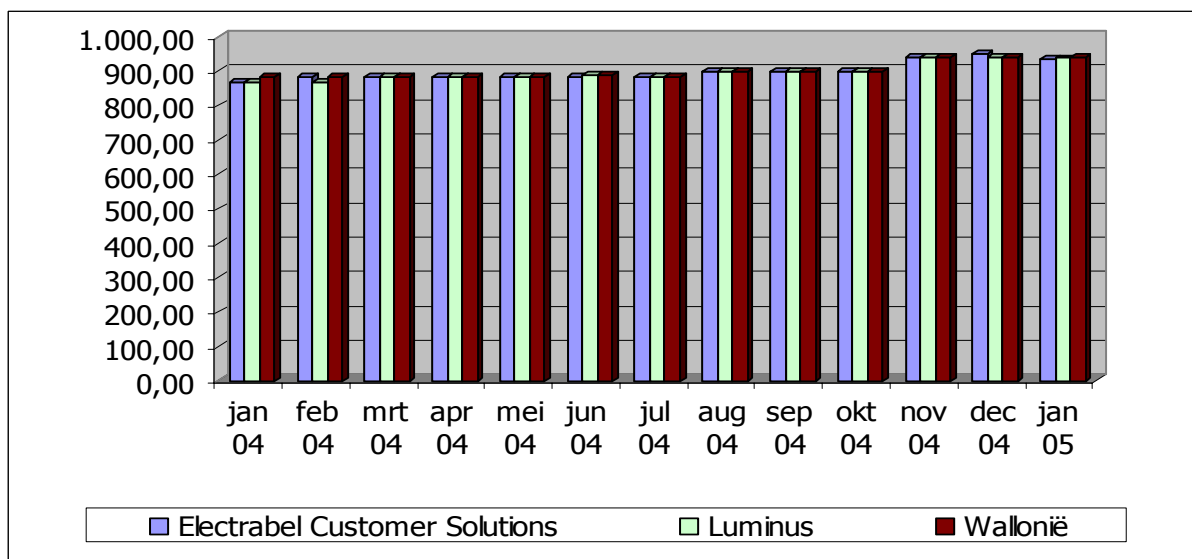
Een vergelijking van de Vlaamse aardgasprijzen met Wallonië (en Brussel) is eenvoudiger dan bij de elektriciteitsprijzen. Alle elementen van de aardgasprijs zijn steeds inbegrepen in de leveranciersvergelijking op onze website. Wanneer we Figuur 15 bekijken merken we dat de prijs in Wallonië bijna gelijk is aan het 'gebonden markt'-tarief. Het tarief in Wallonië bleef onveranderd sinds 1 januari 2004, dus enkel de regionale heffingen veroorzaken lichte verschillen. Aangezien de prijzen van de standaardleveranciers nauwelijks afwijken van het 'gebonden markt'-tarief, wijken deze uiteraard eveneens weinig af van de prijs die een gezin met een doorsnee verbruik in Wallonië betaalt.

Figuur 15: Overzicht van de aardgasprijzen van de standaardleveranciers voor een gezin met een doorsnee verbruik (23.260 kWh)



BRON: VREG (CF. BIJLAGE 14)

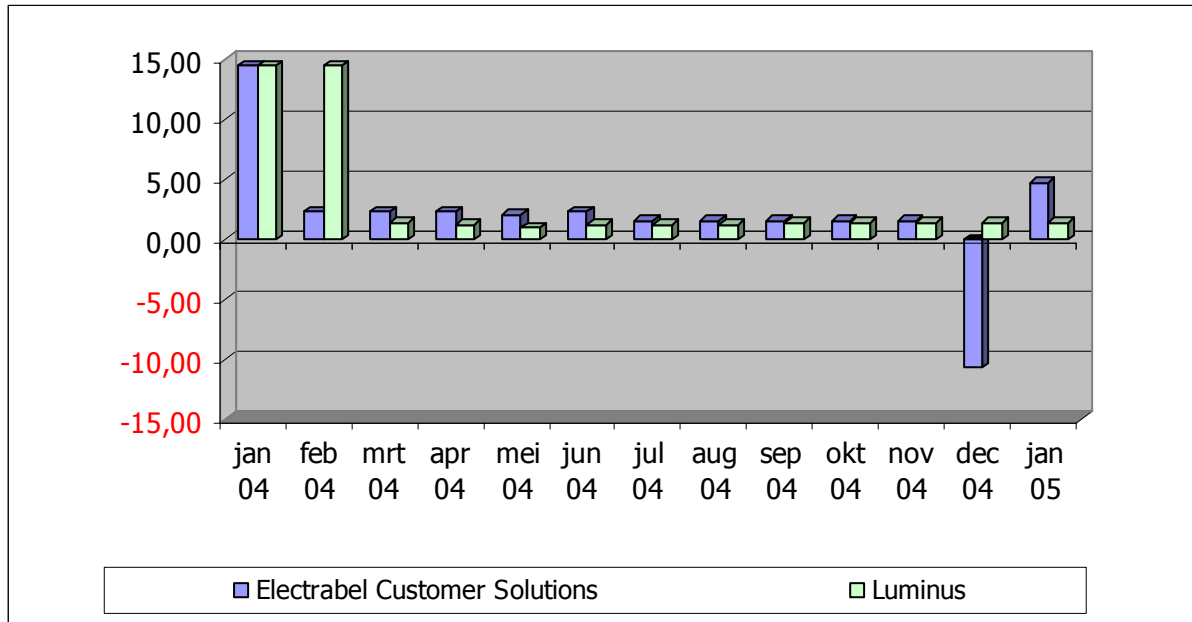
Figuur 16: Overzicht van de aardgasprijzen van de standaardleveranciers voor een gezin met een doorsnee verbruik (23.260 kWh)



BRON: VREG (CF. BIJLAGE 14)

Figuur 16 toont grafisch duidelijker aan dat een gezin met een doorsnee verbruik in januari 2005 een beetje minder betaalt dan in Wallonië. Behalve in december 2004 was dit gedurende 2004 steeds het geval.. Dit komt duidelijk tot uiting op Figuur 17 waar de evolutie van de verschillen met Wallonië wordt voorgesteld.

Figuur 17: Verschillen met Wallonië



BRON: VREG (CF. BIJLAGE 15)

2.2. Vergelijking van de prijzen van de leveranciers ten opzichte van de standaardleveranciers

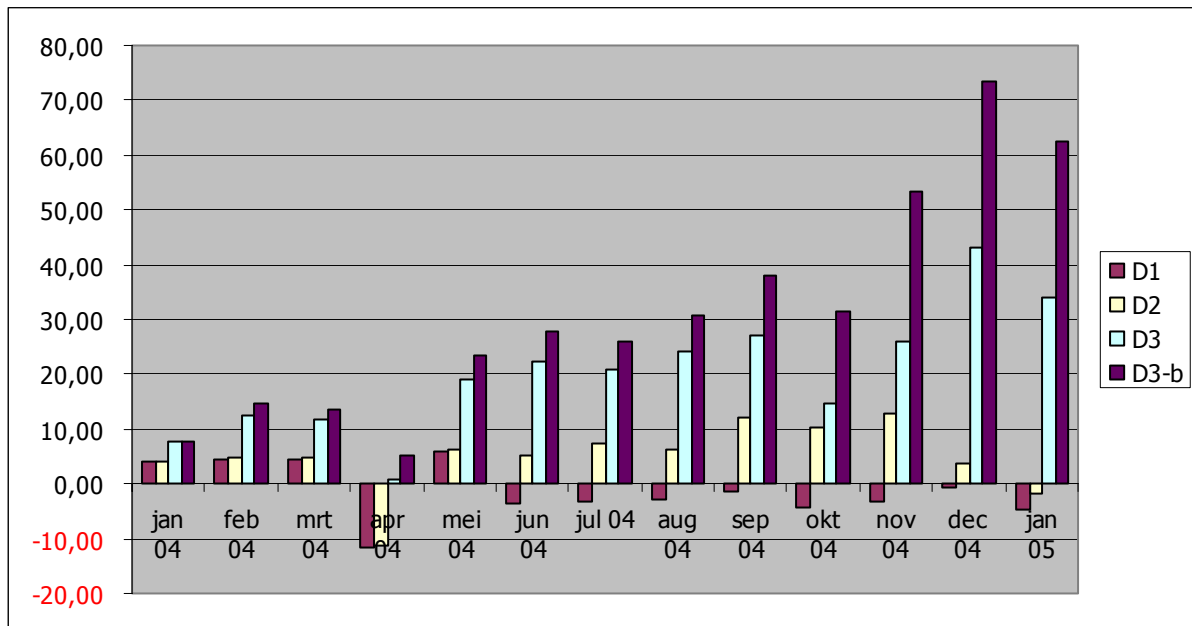
Een vergelijking van de prijzen voor aardgas werd in het vorige rapport nog niet opgenomen aangezien er eigenlijk geen echte marktwerking was, wat tot uiting zal komen in de volgende figuren. Pas vanaf april kwam een vierde (Essent Belgium) en vanaf juni een vijfde (City Power) leverancier op de markt. EBEM vervoegde in september het rijtje zodanig dat er in januari 6 leveranciers voor aardgas voor de particuliere eindafnemers zijn. Dat de aardgasmarkt pas recent in beweging kwam blijkt ook uit de cijfers met betrekking tot het aantal leverancierswissels. Op 1 januari 2005 heeft 45,65% van de huishoudelijke aardgasverbruikers een contract afgesloten. Op 1 december 2004 was dit nog maar 11,05%. Tot december waren het voornamelijk nieuwe leveranciers die in het kader van de zogenoemde 'dual fuel' verkoop contracten hadden afgesloten.

2.2.1. Gemiddeld en maximaal voordeel bij het actief sluiten van een contract

Behalve voor de categorie D1, die gemiddeld gesproken beter af is om bij de standaardleverancier te blijven, merken we uit Figuur 18 dat de overige categorieën zich voordeel kunnen doen door actief een contract af te sluiten. Dit voordeel groeit ook mee met het verbruik. Het nadeel voor categorie D1 moet ook gerelateerd worden aan de totale kostprijs voor deze categorie. De jaarfactuur voor een eindafnemer met een verbruik van categorie D1 bedraagt om en bij de 160 euro. Duidelijk is ook dat het voordeel een stijgende lijn vertoont. Enkel in januari 2005 daalt dit voordeel.

In vergelijking met de elektriciteitsmarkt valt het op dat hier een tegengestelde situatie bestaat. Bij elektriciteit zijn het de grote verbruikers die goedkoper worden bediend door de standaardleverancier, terwijl het bij aardgas de hele kleine verbruikers zijn.

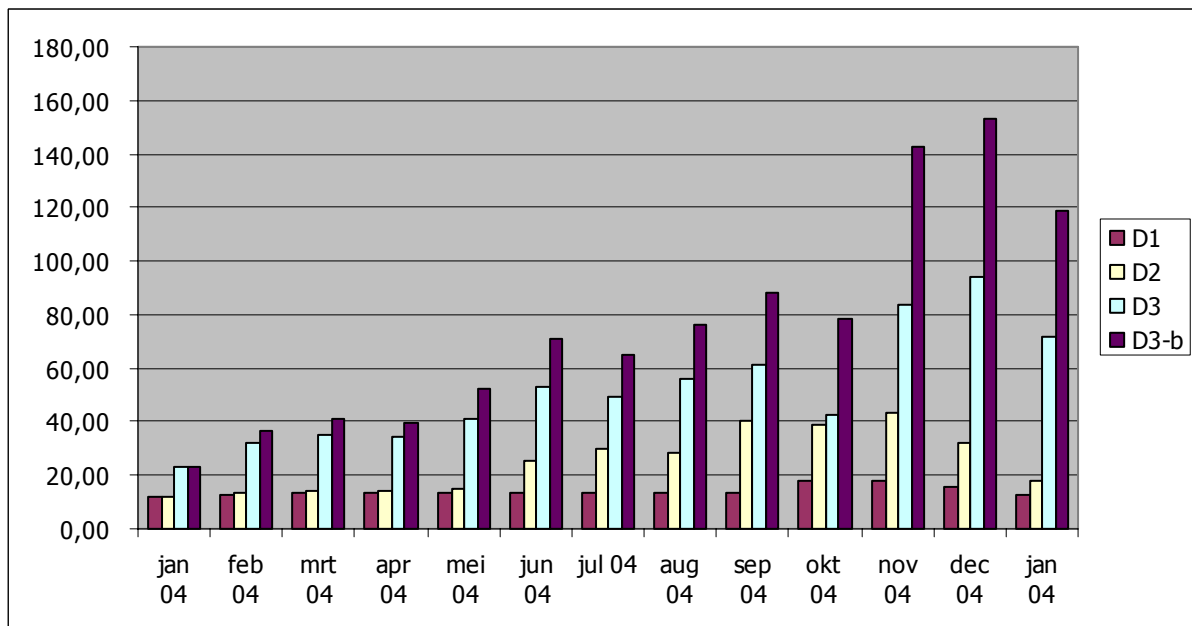
Figuur 18: Gemiddeld voordeel voor categorieën D1, D2, D3 en D3-b



BRON: VREG (CF. BIJLAGE 16)

Figuur 19 gaat in op het gemiddeld maximaal voordeel dat een eindafnemer kan doen. Hieruit blijkt duidelijk dat ook al is gemiddeld gesproken er geen voordeel voor de categorie D1, een eindafnemer uit deze categorie zich toch een voordeel kan doen van zo'n 15 euro. Ook hier merkt men terug duidelijk des stijgende trend tot december 2004.

Figuur 19: Maximaal voordeel per typecategorie bij een leverancierswissel, gemiddeld over alle netgebieden heen

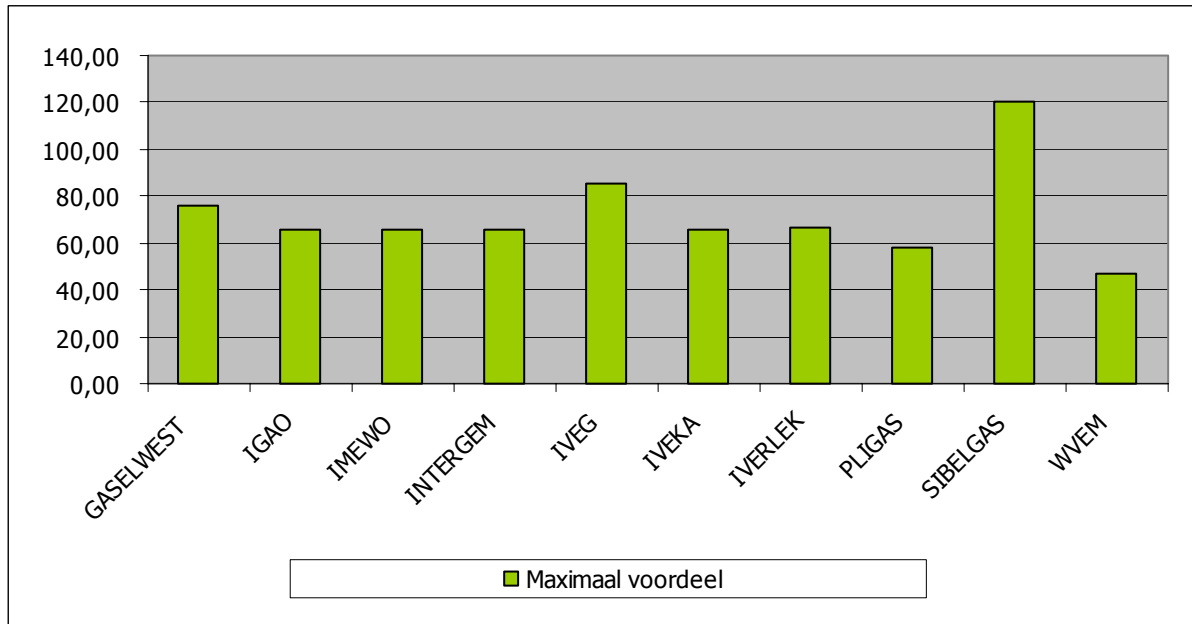


BRON: VREG (CF. BIJLAGE 17)

2.2.2. Prijzen voor een gezin met een doorsnee verbruik

Figuur 20 zoemt in op het gemiddelde gezin dat aardgas gebruikt als verwarmingsbron. In elk netgebied kan dit gezin een voordeel doen van minimaal 47 euro (WVEM).

Figuur 20: Maximaal voordeel voor de categorie D3 per netgebied



BRON: VREG (CF. BIJLAGE 18)

2.2.3. Huidige prijzen versus het begin van de vrijmaking

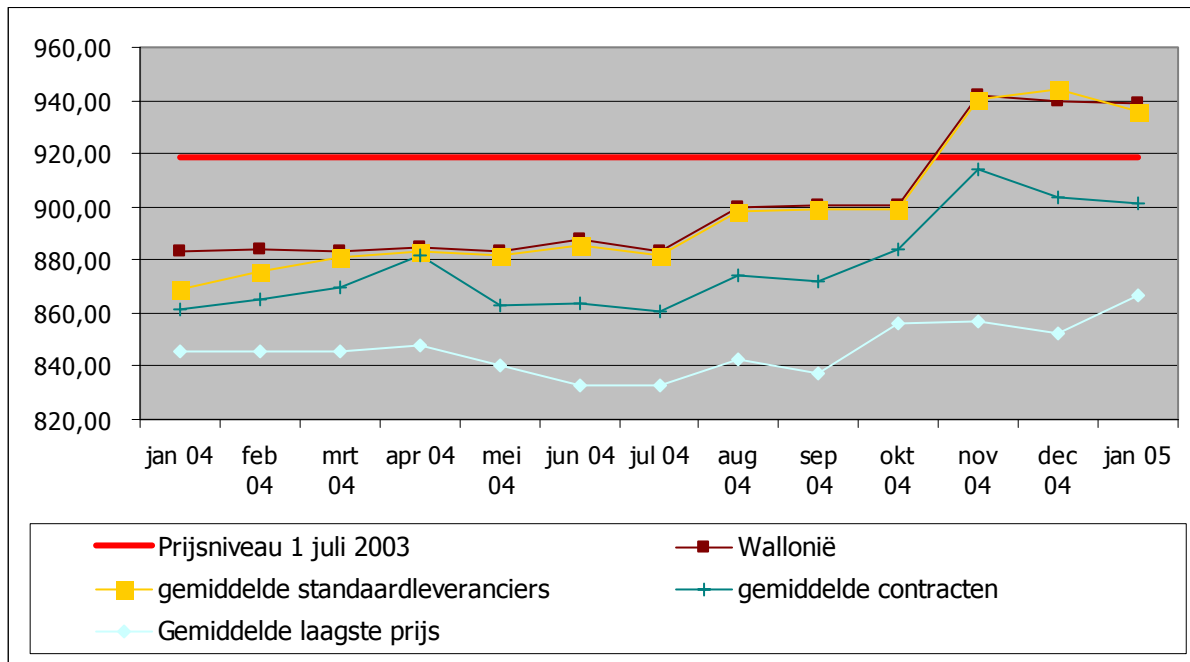
Opnieuw wordt het gezin met een doorsnee verbruik dat verwarmt met aardgas als uitgangspunt gebruikt in de vergelijking met de situatie vóór de liberalisering. De twee volgende figuren geven een overzicht van de totale jaarlijkse kostprijs van de aardgasfactuur van een gezin met een doorsnee verbruik voor verschillende situaties. Net zoals bij de analyse van de elektriciteitsfactuur wordt de situatie bij het begin van de vrijmaking vergeleken met de tarieven in Wallonië en de prijs die de standaardleveranciers toepassen voor die klanten die nog geen contract hebben afgesloten. Daarnaast wordt de gemiddelde contractprijs en de gemiddelde laagste prijs over alle netgebieden heen gezet.

Het beeld dat we krijgen verschilt af en toe van de analyse in de elektriciteitsmarkt. Figuur 21 toont geen noemenswaardige verschillen tussen de tarieven in Wallonië en Brussel en de gemiddelde prijs van de Vlaamse standaardleveranciers. Tot november 2004 was de totaalprijs voor een Vlaamse afnemer wel lager dan vóór de vrijmaking, maar vanaf november verandert dit beeld. De knik in november wordt veroorzaakt door de stijging van de parameter G door de gestegen olieprijs. De parameter G beïnvloedt dan op zijn beurt de maandelijkse waarde van de Iga.

Wel gelijklopend met elektriciteit is dat de Vlaamse gezinnen die nog geen contract ondertekend hebben met hun aardgasleverancier de duurste prijs betalen. Een gezin dat wel een contract heeft, betaalt een prijs die lager is dan het prijsniveau van 1 juli 2003. In januari 2005 was dit voordeel gemiddeld 17,94 euro en wanneer dit gezin zou kiezen voor de laagste prijs op de markt loopt dit op tot meer dan 70 euro.

Ook voor aardgas geldt dus dat Vlaamse gezinnen die een actieve keuze maken, een aanzienlijke besparing kunnen realiseren. Wie niet kiest betaalt meer dan voor de vrijmaking maar ongeveer evenveel als een gezin in Wallonië.

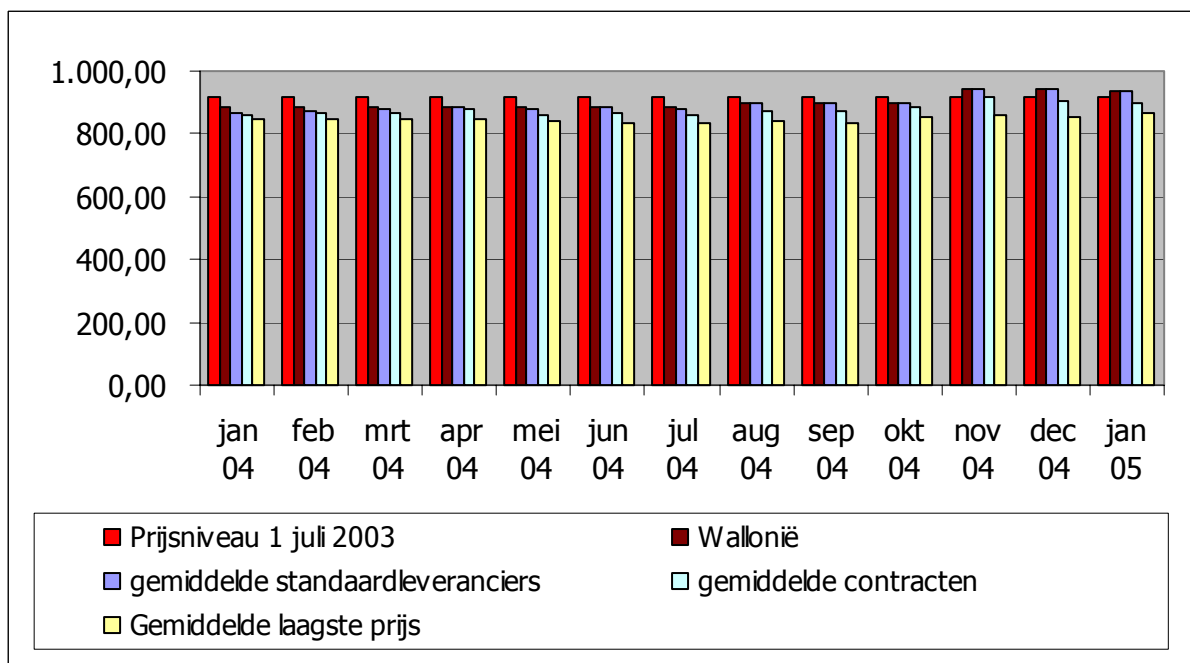
Figuur 21: Vergelijking voor een gezin met een doorsnee verbruik (23.260 kWh)



BRON: VREG (CF. BIJLAGE 19)

Figuur 22 geeft opnieuw grafisch duidelijker weer hoe groot de besparing gemiddeld is.

Figuur 22: Vergelijking voor een gezin met een doorsnee verbruik (23.260 kWh)

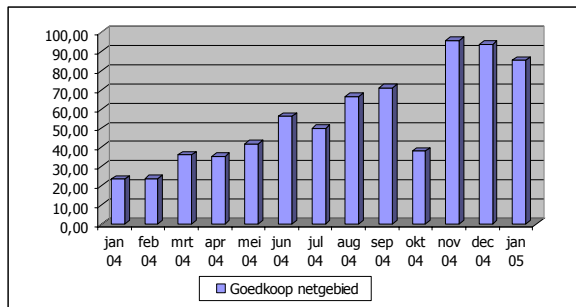


BRON: VREG (CF. BIJLAGE 19)

2.2.4. Prijzen van de leveranciers in een goedkoop versus een duur distributienetgebied

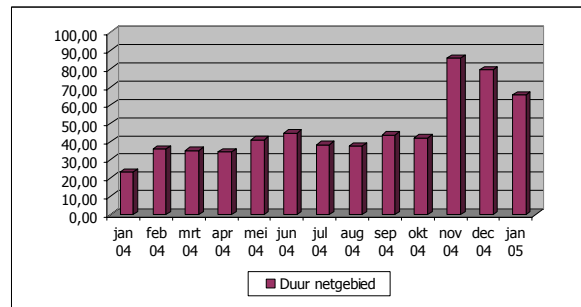
Figuur 23 en Figuur 24 vergelijken het maximale voordeel in een goedkoop versus een duur distributienetgebied. We merken dat beide figuren min of meer dezelfde trend vertonen. Er is een stijgend voordeel tot november 2004 waarna dit voordeel begint te dalen.

Figuur 23: Evolutie van het maximale voordeel in een goedkoop netgebied voor typecategorie D3



BRON: VREG (CF. BIJLAGE 20)

Figuur 24: Evolutie van het maximale voordeel in een duur netgebied voor typecategorie D3



BRON: VREG (CF. BIJLAGE 20)

3. Conclusies

- De vrijmaking van de Vlaamse energiemarkt heeft een **significant en onaanvechtbaar neerwaarts effect uitgeoefend** op de prijzen voor huishoudelijke en kleine elektriciteitsafnemers.
- Voor de **aardgasmarkt** geldt een genuanceerder beeld. Hoewel in een eerste fase nauwelijks gesproken kon worden van concurrentie, komt sinds eind 2004 ook voor aardgas een zekere prijsdifferentiëring op gang.
- Op het ogenblik betaalt een gemiddeld Vlaams gezin dat met aardgas verwarmt, een **jaarlijkse kostprijs die lager ligt dan het prijspeil van vóór de vrijmaking**, op voorwaarde dat dit gezin actief een contract met een energieleverancier afsloot.
- Gelet op het feit dat de prijzen van de contracten gemiddeld lager liggen dan de prijzen van de standaardleveranciers, kunnen we besluiten dat de **eindafnemers in Vlaanderen globaal goedkoper af zijn dan in Wallonië**, waar de vrijmaking uitgesteld werd tot 1 juli 2007.
- Er vormen zich **drie prijsniveaus** in de Vlaamse elektriciteitsmarkt. De passieve afnemers (die op het ogenblik nog slechts zo'n 45% van de Vlaamse afnemers uitmaken) betalen de hoogste jaarlijkse kost voor elektriciteit, die licht boven het niveau vóór de vrijmaking ligt. De afnemers die een actieve keuze maakten, betalen gemiddeld gezien een duidelijk lagere elektriciteitsprijs. De gezinnen met een doorsnee verbruik die voor de goedkoopste leverancier kozen, betalen gemiddeld zo'n 60 euro minder dan de passieve afnemers.
- De daling van de distributienettarieven die op 1 januari van toepassing werden, heeft duidelijk een gunstige invloed gehad op het gemiddelde prijspeil, ook van de gezinnen die toegewezen blijven aan de standaardleverancier. De werking van de **concurrentie drukt nu dus ook de gemiddelde prijs die betaald wordt door de passieve elektriciteitsafnemers** duidelijk onder het niveau van de nog niet vrijgemaakte Waalse markt.
- In elk distributienetgebied is er **minstens één leverancier die** (zelfs voor de typecategorie De, de grote huishoudelijke verbruikers) **een voordeligere prijs aanbiedt** dan de standaardleverancier. Hierdoor is het dus voor de eindafnemer voordeliger een contract af te sluiten in plaats van passief te blijven.
- Het verschil in prijs tussen de leveranciers onderling kan enorm hoog oplopen. Het is dus voor de eindafnemer belangrijk om de verschillende aanbiedingen met elkaar te vergelijken alvorens een contract te sluiten en eenmalige kortingen kritisch te bekijken.

Bijlagen

Bijlage 1: overzicht van de typeafnemers voor elektriciteit en aardgas

Voor de vergelijkingen in dit rapport worden verschillende typecategorieën gebruikt. Deze tabel geeft een overzicht van de typecategorieën en hun verbruik per tariefperiode voor elektriciteit.

Type-categorie	Jaarverbruik dagtarief	Jaarverbruik nachttarief	Jaarverbruik uitsluitend nachttarief
	In kWh	In kWh	In kWh
Da	600	0	0
Db	1.200	0	0
Dc (*)	2.200	1.300	0
Dc1	3.500	0	0
Dd	5.000	2.500	0
De	5.000	2.500	12.500

(*) Dit verbruik komt overeen met het verbruik van een doorsnee gezin.

Onderstaande tabel geeft een overzicht van de typeafnemers van aardgas:

Typecategorie	Jaarverbruik (in kWh)	
D1	2.326	Koken en warm water
D2	4.652	
D3	23.260	Verwarming en ander gebruik
D3b	34.890	

Bijlage 2: Evolutie van de prijzen van de standaardleveranciers en de 'gebonden markt'

	jul 03	dec 03	jan 04	jul 04	dec 04	jan 05	Verschil tussen jan 05 en jul 03	
							Valuta	%
EBEM								
Da	123,23	124,17	125,70	130,73	118,46	122,05	-1,18	-0,96%
Db	216,55	218,44	221,20	230,99	220,77	227,92	11,37	5,25%
Dc	515,89	521,41	528,07	554,29	550,89	570,98	55,09	10,68%
Dc1	574,28	579,79	587,27	615,31	612,96	633,72	59,44	10,35%
Dd	1.046,11	1.057,92	1.071,36	1.126,96	1.135,75	1.178,81	132,70	12,69%
De	1.856,14	1.887,64	1.905,87	2.032,97	2.066,54	2.176,18	320,04	17,24%
Electrabel Customer Solutions								
Da	165,94	167,13	167,36	154,45	156,88	159,69	-6,25	-3,76%
Db	260,95	262,96	263,43	256,63	260,83	258,13	-2,82	-1,08%
Dc	564,94	569,82	571,17	568,45	578,58	566,08	1,14	0,20%
Dc1	625,15	630,32	631,71	635,35	646,16	622,30	-2,85	-0,46%
Dd	1.104,23	1.114,15	1.117,04	1.125,66	1.146,15	1.107,23	2,99	0,27%
De	1.921,76	1.943,16	1.950,61	2.128,81	2.174,10	2.141,22	219,46	11,42%
Luminus								
Da	164,63	166,38	167,36	172,94	162,53	176,13	11,50	6,99%
Db	258,68	261,80	263,43	273,34	259,70	276,25	17,57	6,79%
Dc	559,22	567,34	571,17	595,70	590,57	608,16	48,94	8,75%
Dc1	619,24	627,56	631,71	658,23	632,17	660,01	40,77	6,58%
Dd	1.092,54	1.109,33	1.117,04	1.167,96	1.177,59	1.205,01	112,47	10,29%
De	1.895,87	1.935,02	1.950,61	2.062,49	2.468,00	2.439,23	543,36	28,66%
'gebonden markt'								
Da	165,86	167,22	167,54	173,00	176,36	178,50	12,63	7,62%
Db	260,79	263,16	263,78	273,47	279,26	283,35	22,55	8,65%
Dc	564,48	570,40	572,18	596,07	609,93	620,66	56,18	9,95%
Dc1	624,70	630,90	632,72	658,60	673,72	685,26	60,57	9,70%
Dd	1.103,25	1.115,38	1.119,20	1.168,74	1.197,16	1.220,02	116,77	10,58%
De	1.919,15	1.946,45	1.956,38	2.064,58	2.123,95	2.178,00	258,85	13,49%

Bijlage 3: Evolutie van de prijzen van de standaardleveranciers en Wallonië (all in)

	jan 04	jul 04	dec 04	jan 05	Verschil tussen jan 05 en jul 03	
					Valuta	%
EBEM						
Da	96,39	101,43	87,34	89,65	-6,74	-6,99%
Db	176,33	186,12	174,09	179,32	3,00	1,70%
Dc	467,64	493,87	488,64	506,18	38,54	8,24%
Dc1	526,84	554,88	550,71	568,92	42,09	7,99%
Dd	995,37	1.050,98	1.057,95	1.097,82	102,45	10,29%
De	1.829,88	1.956,98	1.988,74	2.095,19	265,31	14,50%
Electrabel Customer Solutions						
Da	136,24	133,92	136,36	127,29	-8,95	-6,57%
Db	216,75	220,55	224,75	209,53	-7,22	-3,33%
Dc	508,92	516,81	526,94	501,28	-7,64	-1,50%
Dc1	569,46	583,71	594,52	557,51	-11,96	-2,10%
Dd	1.039,24	1.058,46	1.078,95	1.026,23	-13,01	-1,25%
De	1.872,81	2.061,60	2.106,90	2.060,22	187,41	10,01%
Luminus						
Da	136,24	141,82	136,36	143,73	7,49	5,50%
Db	216,75	226,66	224,75	227,65	10,90	5,03%
Dc	508,92	533,46	526,94	543,36	34,44	6,77%
Dc1	569,46	595,99	594,52	595,22	25,75	4,52%
Dd	1.039,24	1.090,16	1.078,95	1.124,01	84,78	8,16%
De	1.872,81	1.984,69	2.106,90	2.358,24	485,43	25,92%
Wallonië						
Da	112,21	118,07	121,08	122,66	10,46	9,32%
Db	208,73	220,19	225,99	229,13	20,39	9,77%
Dc	518,21	549,11	564,38	560,15	41,94	8,09%
Dc1	578,75	611,64	628,17	637,23	58,48	10,11%
Dd	1.067,12	1.132,78	1.165,05	1.170,27	103,15	9,67%
De	1.910,17	2.062,97	2.133,83	2.161,91	251,73	13,18%

Noot: positief getal: voordeliger in Vlaanderen; negatief getal: voordeliger in Wallonië

Bijlage 4: Verschillen met Wallonië (all in)

	jan 04	jul 04	dec 04	jan 05
EBEM				
Da	15,82	16,65	33,74	33,01
Db	32,41	34,07	51,90	49,80
Dc	50,57	55,24	75,74	53,97
Dc1	51,91	56,75	77,46	68,31
Dd	71,75	81,80	107,10	72,46
De	80,29	105,99	145,09	66,72
Electrabel Customer Solutions				
Da	-24,03	-15,85	-15,29	-4,63
Db	-8,02	-0,36	1,24	19,59
Dc	9,29	32,30	37,44	58,87
Dc1	9,29	27,93	33,65	79,73
Dd	27,88	74,32	86,10	144,04
De	37,36	1,36	26,93	101,68
Luminus				
Da	-24,03	-23,75	-15,29	-21,07
Db	-8,02	-6,47	1,24	1,48
Dc	9,29	15,65	37,44	16,79
Dc1	9,29	15,65	33,65	42,02
Dd	27,88	42,62	86,10	46,26
De	37,36	78,28	26,93	-196,33

Noot: positief getal: voordeliger in Vlaanderen; negatief getal: voordeliger in Wallonië

Bijlage 5: Gemiddeld voordeel van alle leveranciers over alle netgebieden heen (in euro)

In euro	sep 03	jan 04	jul 04	dec 04	jan 05
Da	15,11	14,76	17,30	9,77	14,65
Db	17,94	14,76	23,97	17,69	24,36
Dc	22,24	13,56	25,75	24,57	32,36
Dc1	31,94	20,42	48,08	44,11	54,57
Dd	18,57	8,73	15,83	24,05	37,04
De	-234,93	-198,89	-283,68	-107,24	-66,94

Bijlage 6: Gemiddeld voordeel van alle leveranciers over alle netgebieden heen (in %)

In %	sep 03	jan 04	jul 04	dec 04	jan 05
Da	22,21%	10,30%	12,24%	6,68%	10,48%
Db	11,99%	6,68%	10,67%	7,91%	11,32%
Dc	5,29%	2,63%	4,85%	4,67%	6,46%
Dc1	7,00%	3,62%	8,15%	7,55%	9,63%
Dd	2,81%	0,84%	1,42%	2,23%	3,62%
De	-7,98%	-10,64%	-14,23%	-5,10%	-2,99%

Bijlage 7: Gemiddeld maximaal voordeel per typecategorie bij een leverancierswissel

	jan 04	jul 04	dec 04	jan 05
Da	58,36	40,24	19,25	35,28
Db	50,15	36,19	26,06	52,74
Dc	46,27	55,57	51,13	73,09
Dc1	43,46	74,57	64,35	121,90
Dd	88,79	71,58	70,07	109,94
De	186,43	33,40	108,97	194,70

Bijlage 8: Gemiddeld en maximaal voordeel voor de categorie Dc per netgebied (in euro)

	Gemiddeld voordeel	Gemiddeld voordeel (zonder groen)	Maximaal voordeel (zonder Ecopower)
AGEM	24,19	29,01	80,02
GASELWEST	42,16	43,03	82,52
GHA	-27,99	-11,58	13,47
IMEA	36,37	42,68	82,48
IMEWO	36,22	42,20	82,57
INTERELECTRA	26,75	28,89	72,06
INTERGEM	34,92	41,50	82,64
INTERMOSANE	42,52	40,28	106,01
IVEG	20,97	25,64	66,86
IVEKA	39,33	44,09	82,65
IVERLEK	36,75	41,62	82,48
PBE	26,41	27,72	81,36
SIBELGAS	40,61	42,77	82,62
WVEM	31,34	33,74	73,52

Bijlage 9: Huidige prijzen versus het begin van de vrijmaking (in euro)

	jan 04	feb 04	mrt 04	apr 04	mei 04	jun 04	jul 04	aug 04	sep 04	okt 04	nov 04	dec 04	jan 05
Prijsniveau 1 juli 2003	502,24	502,24	502,24	502,24	502,24	502,24	502,24	502,24	502,24	502,24	502,24	502,24	502,24
Wallonië	518,21	522,19	519,93	528,21	531,52	545,98	549,11	553,39	553,02	554,35	558,72	564,38	560,15
Electrabel Customer Solutions als standaardleverancier	508,92	512,95	510,75	519,94	531,92	537,80	516,81	518,57	518,06	518,57	522,19	526,94	501,28
Luminus als standaardleverancier	508,92	512,95	511,46	520,80	524,31	530,18	533,46	535,70	535,36	536,89	523,62	528,32	543,36
gemiddelde standaardleveranciers	498,35	502,77	497,65	506,69	514,06	519,89	514,71	514,42	513,66	509,55	510,37	514,64	516,94
gemiddelde contracten (zonder groen)	493,33	501,29	499,42	498,93	489,51	490,53	491,58	495,94	493,97	495,25	495,49	502,67	476,53
gemiddelde groene contracten	501,27	511,46	488,86	517,68	493,64	493,58	487,05	482,42	481,54	485,95	509,53	510,33	506,72
Gemiddelde laagste prijs	463,73	466,50	463,40	462,57	465,77	464,98	472,30	470,99	471,33	472,75	473,68	473,81	444,32

Bijlage 10: Evolutie van het maximale voordeel per netgebied voor de categorie Dc (zonder Ecopower)

	jan 04	feb 04	mrt 04	apr 04	mei 04	jun 04	jul 04	aug 04	sep 04	okt 04	nov 04	dec 04	jan 05
AGEM	38,57	45,02	46,46	53,74	5,57	11,32	12,30	25,53	24,09	9,74	24,41	7,70	80,02
GASELWEST	35,07	25,50	34,49	40,39	53,28	59,09	59,68	79,39	78,87	79,38	64,56	69,31	82,52
GHA	35,07	25,50	32,68	38,73	44,76	50,63	49,53	66,14	65,80	67,34	78,93	41,41	13,47
IMEA	73,22	78,51	79,94	87,84	98,40	103,17	58,32	60,54	60,33	60,83	64,57	69,32	82,48
IMEWO	48,59	53,88	55,30	63,20	72,69	80,61	58,15	60,54	60,33	60,83	64,56	69,31	82,57
INTERELECTRA	39,54	44,82	34,44	42,49	45,21	50,63	55,45	58,50	58,16	59,70	32,16	36,86	65,70
INTERGEM	52,86	58,14	59,71	67,61	76,90	83,75	58,42	60,53	51,81	60,83	64,56	69,31	82,64
INTERMOSANE	35,07	39,36	40,89	48,79	59,80	68,43	61,07	61,52	61,31	61,81	65,54	70,29	83,50
IVEG	36,58	41,87	20,98	29,03	44,76	50,63	47,83	60,00	59,94	61,47	22,32	27,02	66,86
IVEKA	70,65	75,94	77,31	85,21	89,39	96,26	58,41	60,54	60,33	60,83	64,57	69,32	82,65
IVERLEK	40,19	45,47	46,97	54,87	64,74	71,60	58,30	60,53	60,32	60,83	64,57	69,32	82,48
PBE	35,07	25,50	17,68	24,12	44,76	50,63	35,51	55,82	55,48	57,01	28,09	32,80	62,24
SIBELGAS	42,12	47,41	48,84	56,74	71,36	75,57	58,44	60,54	60,33	60,83	64,57	69,32	82,62
WVEM	35,07	25,50	32,39	40,44	47,71	61,28	62,17	66,73	72,77	74,31	37,45	40,43	73,52

Bijlage 11: Prijzen van de leveranciers in een goedkoop distributienetgebied

Goedkoop netgebied	jan 04	feb 04	mrt 04	apr 04	mei 04	jun 04	jul 04	aug 04	sep 04	okt 04	nov 04	dec 04	jan 05
Standaardleverancier	508,92	512,95	510,75	519,94	532,73	538,55	489,71	491,48	490,96	491,47	495,09	499,84	471,08
gemiddelde contracten (zonder groen)	463,09	472,30	470,12	469,65	457,65	458,57	449,66	450,80	450,57	452,89	456,34	460,62	419,50
gemiddelde groene contracten	485,59	498,11	487,05	515,27	495,81	496,07	478,41	473,78	473,70	477,96	479,15	480,07	461,34

Bijlage 12: Prijzen van de leveranciers in een duur distributienetgebied

Duur netgebied	jan 04	feb 04	mrt 04	apr 04	mei 04	jun 04	jul 04	aug 04	sep 04	okt 04	nov 04	dec 04	jan 05
Standaardleverancier	521,70	525,73	511,46	520,80	524,31	530,18	533,46	535,70	535,36	536,89	509,65	514,35	532,26
gemiddelde contracten (zonder groen)	503,80	511,87	509,68	509,14	493,63	495,03	495,64	497,54	497,08	499,32	501,17	507,07	498,31
gemiddelde groene contracten	510,20	517,82	493,85	522,07	493,53	494,26	488,03	484,13	484,06	488,20	509,98	510,75	518,11

Bijlage 13: Evolutie van de aardgasprijzen van de standaardleveranciers

	jan 04	feb 04	mrt 04	apr 04	mei 04	jun 04	jul 04	aug 04	sep 04	okt 04	nov 04	dec 04	jan 05	Verschil tussen jan 05 en jan 04		
														Valuta	%	
Electrabel Customer Solutions																
D1	156,86	158,13	158,15	158,40	158,57	159,23	159,33	161,26	161,47	161,53	165,95	161,40	160,26	3,40	2,12%	
D2	290,03	292,56	292,57	293,03	293,29	294,51	294,54	298,32	298,69	298,79	307,55	278,17	275,92	-14,11	-5,11%	
D3	868,85	881,47	880,78	882,34	881,38	885,19	881,36	898,15	898,70	898,74	940,38	943,97	934,15	65,30	6,99%	
D3-b	1.245,24	1.264,18	1.263,07	1.265,34	1.263,67	1.269,16	1.263,02	1.288,00	1.288,69	1.288,70	1.350,95	1.348,02	1.333,64	88,40	6,63%	
D4	9.526,00	9.683,84	9.673,54	9.691,33	9.674,18	9.716,56	9.659,56	9.864,65	9.868,48	9.867,85	10.383,44	9.864,28	9.774,08	248,08	2,54%	
Luminus																
D1	156,87	156,91	158,24	158,51	158,68	159,34	159,36	161,29	161,48	161,54	165,96	165,97	166,17	9,30	5,60%	
D2	290,04	290,12	292,75	293,25	293,50	294,72	294,60	298,38	298,71	298,82	307,57	307,51	307,82	17,78	5,78%	
D3	868,84	869,26	881,67	883,41	882,45	886,26	881,67	898,46	898,82	898,86	940,50	938,32	937,44	68,60	7,32%	
D3-b	1.245,24	1.245,87	1.264,41	1.266,95	1.265,29	1.270,77	1.263,48	1.288,46	1.288,87	1.288,88	1.351,12	1.347,68	1.346,11	100,87	7,49%	
D4	9.526,01	9.531,26	9.684,64	9.704,77	9.687,62	9.730,00	9.663,34	9.868,45	9.869,95	9.869,33	10.384,93	10.353,44	10.336,91	810,90	7,84%	
'gebonden markt'																
D1	158,15	158,19	158,21	158,46	158,61	159,29	159,31	161,24	161,45	161,51	165,93	165,94	166,14	7,99	4,81%	
D2	292,60	292,68	292,69	293,15	293,36	294,63	294,51	298,28	298,65	298,76	307,51	307,45	307,76	15,16	4,92%	
D3	881,64	882,06	881,37	882,93	881,74	885,78	881,18	897,97	898,51	898,55	940,19	938,02	937,13	55,49	5,92%	
D3-b	1.264,44	1.265,07	1.263,96	1.266,22	1.264,21	1.270,04	1.262,75	1.287,72	1.288,41	1.288,42	1.350,67	1.347,22	1.345,65	81,21	6,04%	
D4	8.162,24	8.167,48	8.155,25	8.171,11	8.145,14	8.184,43	8.107,26	8.306,90	8.307,30	8.305,39	8.815,42	8.779,00	8.830,08	667,84	7,56%	

Bijlage 14: Evolutie van de aardgasprijzen van de standaardleveranciers en Wallonië

	jan 04	feb 04	mrt 04	apr 04	mei 04	jun 04	jul 04	aug 04	sep 04	okt 04	nov 04	dec 04	jan 05	Verschil tussen jan 05 en jan 04		
														Valuta	%	
Electrabel Customer Solutions																
D1	156,86	158,13	158,15	158,40	158,57	159,23	159,33	161,26	161,47	161,53	165,95	167,89	160,26	3,40	2,12%	
D2	290,03	292,56	292,57	293,03	293,29	294,51	294,54	298,32	298,69	298,79	307,55	284,66	275,92	-14,11	-5,11%	
D3	868,85	881,47	880,78	882,34	881,38	885,19	881,36	898,15	898,70	898,74	940,38	950,45	934,15	65,30	6,99%	
D3-b	1.245,24	1.264,18	1.263,07	1.265,34	1.263,67	1.269,16	1.263,02	1.288,00	1.288,69	1.288,70	1.350,95	1.354,51	1.333,64	88,40	6,63%	
D4	9.526,00	9.683,84	9.673,54	9.691,33	9.674,18	9.716,56	9.659,56	9.864,65	9.868,48	9.867,85	10.383,44	9.870,77	9.774,08	248,08	2,54%	
Luminus																
D1	156,87	156,91	158,24	158,51	158,68	159,34	159,36	161,29	161,48	161,54	165,96	165,97	166,17	9,30	5,60%	
D2	290,04	290,12	292,75	293,25	293,50	294,72	294,60	298,38	298,71	298,82	307,57	307,51	307,82	17,78	5,78%	
D3	868,84	869,26	881,67	883,41	882,45	886,26	881,67	898,46	898,82	898,86	940,50	938,32	937,44	68,60	7,32%	
D3-b	1.245,24	1.245,87	1.264,41	1.266,95	1.265,29	1.270,77	1.263,48	1.288,46	1.288,87	1.288,88	1.351,12	1.347,68	1.346,11	100,87	7,49%	
D4	9.526,01	9.531,26	9.684,64	9.704,77	9.687,62	9.730,00	9.663,34	9.868,45	9.869,95	9.869,33	10.384,93	10.353,44	10.336,91	810,90	7,84%	
Wallonië																
D1	158,33	158,37	158,39	158,63	158,78	159,46	159,48	161,41	161,62	161,69	166,11	166,12	166,32	7,99	4,81%	
D2	292,95	293,03	293,04	293,50	293,71	294,98	294,86	298,63	299,00	299,11	307,86	307,80	308,10	15,16	4,92%	
D3	883,39	883,81	883,12	884,67	883,48	887,52	882,92	899,71	900,26	900,30	941,94	939,76	938,88	55,49	5,91%	
D3-b	1.267,06	1.267,69	1.266,58	1.268,84	1.266,83	1.272,66	1.265,36	1.290,34	1.291,03	1.291,04	1.353,28	1.349,83	1.348,27	81,21	6,02%	
D4	8.255,50	8.260,74	8.248,60	8.264,56	8.238,86	8.278,43	8.201,75	8.401,65	8.402,21	8.400,36	8.910,65	8.874,46	8.851,89	596,39	6,74%	

Bijlage 15: Verschillen met Wallonië

	jan 04	feb 04	mrt 04	apr 04	mei 04	jun 04	jul 04	aug 04	sep 04	okt 04	nov 04	dec 04	jan 05
Electrabel Customer Solutions													
Da	-2,93	-2,89	-2,87	-2,63	-2,48	-1,80	-1,78	0,15	0,15	0,16	0,16	-1,77	6,06
Db	-5,37	-5,29	-5,28	-4,82	-4,61	-3,34	-3,46	0,31	0,31	0,32	0,31	23,14	32,19
Dc	-14,76	-14,34	-15,03	-13,48	-14,67	-10,63	-15,23	1,56	1,56	1,56	1,56	-10,69	4,72
Dc1	-20,94	-20,31	-21,42	-19,16	-21,17	-15,34	-22,64	2,34	2,34	2,34	2,33	-4,67	14,63
Dd	-1.609,15	-1.603,91	-1.616,05	-1.600,09	-1.625,79	-1.586,22	-1.662,90	-1.463,00	-1.466,27	-1.467,49	-1.472,79	-996,31	-922,19
Luminus													
Da	-2,96	-2,92	-2,90	-2,66	-2,51	-1,83	-1,81	0,12	0,14	0,15	0,15	0,15	0,15
Db	-5,43	-5,35	-5,34	-4,88	-4,67	-3,40	-3,52	0,25	0,29	0,29	0,29	0,29	0,28
Dc	-15,07	-14,65	-15,34	-13,79	-14,98	-10,94	-15,54	1,25	1,44	1,44	1,44	1,44	1,44
Dc1	-21,40	-20,77	-21,88	-19,62	-21,63	-15,80	-23,10	1,88	2,16	2,16	2,16	2,15	2,16
Dd	-1.612,95	-1.607,71	-1.619,85	-1.603,89	-1.629,59	-1.590,02	-1.666,70	-1.466,80	-1.467,74	-1.468,97	-1.474,28	-1.478,98	-1.485,02

Bijlage 16: Gemiddeld voordeel van alle leveranciers over alle netgebieden heen (in euro)

	jan 04	feb 04	mrt 04	apr 04	mei 04	jun 04	jul 04	aug 04	sep 04	okt 04	nov 04	dec 04	jan 05
D1	4,01	4,47	4,40	-11,68	5,78	-3,56	-3,36	-2,93	-1,25	-4,31	-3,35	-0,78	-4,52
D2	3,97	4,89	4,77	-11,19	6,32	5,28	7,43	6,45	12,04	10,14	12,84	3,69	-1,70
D3	7,81	12,42	11,69	0,96	19,09	22,17	20,98	24,15	27,10	14,71	25,99	43,02	34,18
D3-b	7,67	14,59	13,50	5,19	23,25	27,88	25,94	30,62	38,01	31,59	53,18	73,34	62,44

Bijlage 17: Gemiddeld maximaal voordeel van alle leveranciers over alle netgebieden heen (in euro)

	jan 04	feb 04	mrt 04	apr 04	mei 04	jun 04	jul 04	aug 04	sep 04	okt 04	nov 04	dec 04	jan 04
D1	12,03	12,93	13,25	13,26	13,33	13,30	13,18	13,24	13,27	17,89	18,25	15,48	12,82
D2	11,90	13,70	14,39	14,41	14,59	25,31	30,17	28,55	40,01	38,97	43,27	32,03	17,85
D3	23,43	32,39	35,43	34,61	41,29	52,96	48,97	56,03	61,50	42,48	83,71	94,45	71,60
D3-b	23,00	36,45	41,03	39,79	52,54	71,18	64,80	76,50	88,47	78,54	142,95	153,01	118,54

Bijlage 18: Gemiddeld en maximaal voordeel voor de categorie D3 per netgebied (in euro)

	Gemiddeld voordeel	Maximaal voordeel
GASELWEST	43,34	75,83
IGAO	16,68	65,91
IMEWO	31,34	65,58
INTERGEM	36,88	65,70
IVEG	49,00	85,61
IVEKA	21,86	65,66
IVERLEK	33,96	66,33
PLIGAS	14,18	57,66
SIBELGAS	69,98	120,49
WVEM	24,55	47,24

Bijlage 19: Huidige prijzen versus het begin van de vrijmaking (in euro)

	jan 04	feb 04	mrt 04	apr 04	mei 04	jun 04	jul 04	aug 04	sep 04	okt 04	nov 04	dec 04	jan 05
Prijsniveau 1 juli 2003	918,90	918,90	918,90	918,90	918,90	918,90	918,90	918,90	918,90	918,90	918,90	918,90	918,90
Wallonië	883,39	883,81	883,12	884,67	883,48	887,52	882,92	899,71	900,26	900,30	941,94	939,76	938,88
Electrabel Customer Solutions als standaardleverancier	868,85	881,47	880,78	882,34	881,38	885,19	881,36	898,15	898,70	898,74	940,38	943,97	934,15
Luminus als standaardleverancier	868,84	869,26	881,67	883,41	882,45	886,26	881,67	898,46	898,82	898,86	940,50	938,32	937,44
gemiddelde standaardleveranciers	868,85	875,37	881,23	882,88	881,92	885,73	881,52	898,31	898,76	898,80	940,44	944,39	935,80
gemiddelde contracten	861,04	865,38	869,36	881,70	862,62	863,34	860,48	874,10	871,64	884,06	914,42	903,79	900,96
Gemiddelde laagste prijs	845,42	845,42	845,62	848,05	840,41	832,55	832,48	842,21	837,24	856,30	856,70	852,37	866,48

Bijlage 20: Evolutie van het maximale voordeel per netgebied voor de categorie D3

	jan 04	feb 04	mrt 04	apr 04	mei 04	jun 04	jul 04	aug 04	sep 04	okt 04	nov 04	dec 04	jan 05
GASELWEST	23,43	36,05	35,16	34,29	40,97	44,78	38,47	37,52	38,07	38,11	74,36	124,51	75,83
IGAO	23,43	36,05	35,16	34,29	40,97	59,97	62,29	79,08	86,02	70,64	134,16	75,06	65,91
IMEWO	23,43	36,05	35,16	34,29	40,97	44,78	38,47	37,52	43,53	41,97	85,66	79,28	65,58
INTERGEM	23,43	36,05	35,16	34,29	40,97	44,78	38,47	37,52	40,15	38,11	76,49	98,70	65,70
IVEG	23,42	23,84	36,05	35,36	42,04	56,24	49,92	66,71	71,28	38,23	96,07	93,89	85,61
IVEKA	23,43	36,05	35,16	34,29	40,97	48,56	53,79	70,58	77,30	42,83	98,19	74,85	65,66
IVERLEK	23,43	36,05	35,16	34,29	40,97	44,78	38,47	37,52	42,79	40,28	81,92	93,91	66,33
PLIGAS / INTERELECTRA	23,42	23,84	36,05	35,36	42,04	95,12	92,58	109,37	112,27	38,23	58,23	62,54	57,66
SIBELGAS	23,43	36,05	35,16	34,29	40,97	44,78	38,47	37,52	38,07	38,11	56,36	161,78	120,49
WVEM	23,42	23,84	36,05	35,36	42,04	45,85	38,78	47,01	65,52	38,23	75,68	79,99	47,24

Lijst met figuren

FIGUUR 1: OVERZICHT VAN DE PRIJZEN VAN DE STANDAARDLEVERANCIERS VOOR EEN GEZIN MET EEN DOORSNEE VERBRUIK (2.200 KWH DAG, 1.300 KWH NACHT) -----	5
FIGUUR 2: OVERZICHT VAN DE PRIJZEN VAN DE STANDAARDLEVERANCIERS VOOR EEN GEZIN MET EEN DOORSNEE VERBRUIK (2.200 KWH DAG, 1.300 KWH NACHT) (ALL-IN) -----	6
FIGUUR 3: VERSCHILLEN MET WALLONIË-----	7
FIGUUR 4: GEMIDDELD VOORDEEL VOOR CATEGORIEËN DA, DB, DC, DC1 EN DD (IN EURO) -----	8
FIGUUR 5: GEMIDDELD VOORDEEL VOOR CATEGORIEËN DA, DB, DC, DC1 EN DD (IN %)-----	8
FIGUUR 6: MAXIMAAL VOORDEEL PER TYPECATEGORIE BIJ EEN LEVERANCIERSWISSEL, GEMIDDELD OVER ALLE NETGEBIEDEN HEEN -----	9
FIGUUR 7: MAXIMAAL VOORDEEL VOOR DE CATEGORIE DC PER NETGEBIED (JANUARI 2005) -----	10
FIGUUR 8: VERGELIJKING PRIJZEN VOOR EEN GEZIN MET EEN DOORSNEE VERBRUIK (2.200 KWH OVERDAG, 1.300 KWH 'S NACHTS)-----	11
FIGUUR 9: VERGELIJKING PRIJZEN VOOR EEN GEZIN MET EEN DOORSNEE VERBRUIK-----	11
FIGUUR 10: EVOLUTIE VAN HET MAXIMALE VOORDEEL IN EEN GOEDKOOP NETGEBIED VOOR TYPECATEGORIE DC-----	12
FIGUUR 11: EVOLUTIE VAN HET MAXIMALE VOORDEEL IN EEN DUUR NETGEBIED VOOR TYPECATEGORIE DC -----	12
FIGUUR 12: VERGELIJKING VAN CONTRACTPRIJS EN DE GROENE CONTRACTEN MET DE STANDAARDLEVERANCIER IN EEN DISTRIBUTIENETGEBIED MET EEN LAAG NETTARIEF-----	13
FIGUUR 13: VERGELIJKING VAN CONTRACTPRIJS EN DE GROENE CONTRACTEN MET DE STANDAARDLEVERANCIER IN EEN DISTRIBUTIENETGEBIED MET EEN HOOG NETTARIEF-----	13
FIGUUR 14: OVERZICHT VAN DE AARDGASPRIJZEN VAN DE STANDAARDLEVERANCIERS VOOR EEN GEZIN MET EEN DOORSNEE VERBRUIK (23.260 KWH) -----	14
FIGUUR 15: OVERZICHT VAN DE AARDGASPRIJZEN VAN DE STANDAARDLEVERANCIERS VOOR EEN GEZIN MET EEN DOORSNEE VERBRUIK (23.260 KWH) -----	15
FIGUUR 16: OVERZICHT VAN DE AARDGASPRIJZEN VAN DE STANDAARDLEVERANCIERS VOOR EEN GEZIN MET EEN DOORSNEE VERBRUIK (23.260 KWH) -----	15
FIGUUR 17: VERSCHILLEN MET WALLONIË-----	16
FIGUUR 18: GEMIDDELD VOORDEEL VOOR CATEGORIEËN D1, D2, D3 EN D3-B-----	17
FIGUUR 19: MAXIMAAL VOORDEEL PER TYPECATEGORIE BIJ EEN LEVERANCIERSWISSEL, GEMIDDELD OVER ALLE NETGEBIEDEN HEEN -----	17
FIGUUR 20: MAXIMAAL VOORDEEL VOOR DE CATEGORIE D3 PER NETGEBIED -----	18
FIGUUR 21: VERGELIJKING VOOR EEN GEZIN MET EEN DOORSNEE VERBRUIK (23.260 KWH)-----	19
FIGUUR 22: VERGELIJKING VOOR EEN GEZIN MET EEN DOORSNEE VERBRUIK (23.260 KWH)-----	19
FIGUUR 23: EVOLUTIE VAN HET MAXIMALE VOORDEEL IN EEN GOEDKOOP NETGEBIED VOOR TYPECATEGORIE D3-----	20
FIGUUR 24: EVOLUTIE VAN HET MAXIMALE VOORDEEL IN EEN DUUR NETGEBIED VOOR TYPECATEGORIE D3 -----	20

Lijst van bijlagen

BIJLAGE 1: OVERZICHT VAN DE TYPEAFNEMERS VOOR ELEKTRICITEIT EN AARDGAS -----	22
BIJLAGE 2: EVOLUTIE VAN DE PRIJZEN VAN DE STANDAARDLEVERANCIERS EN DE 'GEBONDEN MARKT' -----	23
BIJLAGE 3: EVOLUTIE VAN DE PRIJZEN VAN DE STANDAARDLEVERANCIERS EN WALLONIË (ALL IN) -----	24
BIJLAGE 4: VERSCHILLEN MET WALLONIË (ALL IN) -----	25
BIJLAGE 5: GEMIDDELD VOORDEEL VAN ALLE LEVERANCIERS OVER ALLE NETGEBIEDEN HEEN (IN EURO)-----	25
BIJLAGE 6: GEMIDDELD VOORDEEL VAN ALLE LEVERANCIERS OVER ALLE NETGEBIEDEN HEEN (IN %)-----	25
BIJLAGE 7: GEMIDDELD MAXIMAAL VOORDEEL PER TYPECATEGORIE BIJ EEN LEVERANCIERSWISSEL -----	26
BIJLAGE 8: GEMIDDELD EN MAXIMAAL VOORDEEL VOOR DE CATEGORIE DC PER NETGEBIED (IN EURO)-----	26
BIJLAGE 9: HUIDIGE PRIJZEN VERSUS HET BEGIN VAN DE VRIJMAKING (IN EURO) -----	27
BIJLAGE 10: EVOLUTIE VAN HET MAXIMALE VOORDEEL PER NETGEBIED VOOR DE CATEGORIE DC (ZONDER ECOPOWER) -----	28
BIJLAGE 11: PRIJZEN VAN DE LEVERANCIERS IN EEN GOEDKOOP DISTRIBUTIENETGEBIED-----	29
BIJLAGE 12: PRIJZEN VAN DE LEVERANCIERS IN EEN DUUR DISTRIBUTIENETGEBIED -----	29
BIJLAGE 13: EVOLUTIE VAN DE AARDGASPRIJZEN VAN DE STANDAARDLEVERANCIERS-----	30
BIJLAGE 14: EVOLUTIE VAN DE AARDGASPRIJZEN VAN DE STANDAARDLEVERANCIERS EN WALLONIË-----	31
BIJLAGE 15: VERSCHILLEN MET WALLONIË -----	32
BIJLAGE 16: GEMIDDELD VOORDEEL VAN ALLE LEVERANCIERS OVER ALLE NETGEBIEDEN HEEN (IN EURO) -----	32
BIJLAGE 17: GEMIDDELD MAXIMAAL VOORDEEL VAN ALLE LEVERANCIERS OVER ALLE NETGEBIEDEN HEEN (IN EURO) --	32
BIJLAGE 18: GEMIDDELD EN MAXIMAAL VOORDEEL VOOR DE CATEGORIE D3 PER NETGEBIED (IN EURO) -----	33
BIJLAGE 19: HUIDIGE PRIJZEN VERSUS HET BEGIN VAN DE VRIJMAKING (IN EURO) -----	33
BIJLAGE 20: EVOLUTIE VAN HET MAXIMALE VOORDEEL PER NETGEBIED VOOR DE CATEGORIE D3-----	34